

**UCHWAŁA NR XVI/83/2016
RADY GMINY ROGÓŻNO**

z dnia 28 czerwca 2016 r.

w sprawie uchwalenia miejscowego planu zagospodarowania przestrzennego dla lokalizacji inwestycji celu publicznego, jaką jest dwutorowa napowietrzna linia elektroenergetyczna 400 kV Grudziądz–Pelplin–Gdańsk Przyjaźń

Na podstawie art. 18 ust. 2 pkt 5 ustawy z dnia 8 marca 1990 r. o samorządzie gminnym (Dz. U. z 2016 r. poz. 446), art. 20 ust. 1 ustawy z dnia 27 marca 2003 r. o planowaniu i zagospodarowaniu przestrzennym (Dz. U. z 2016 r. poz. 778), w związku z uchwałą Nr VII/37/2015 Rady Gminy Rogóźno z dnia 25 czerwca 2015 roku w sprawie przystąpienia do sporządzenia miejscowego planu zagospodarowania przestrzennego, Rada Gminy Rogóźno uchwała, co następuje:

§ 1. 1. Stwierdza się, że miejscowy plan zagospodarowania przestrzennego dla lokalizacji inwestycji celu publicznego, jaką jest dwutorowa, napowietrzna linia elektroenergetyczna 400 kV Grudziądz-Pelplin-Gdańsk Przyjaźń, nie narusza ustaleń studium uwarunkowań i kierunków zagospodarowania przestrzennego gminy Rogóźno uchwalonego uchwałą nr XII/62/2015 Rady Gminy Rogóźno z dnia 29 grudnia 2015 r. w sprawie zmiany Studium uwarunkowań i kierunków zagospodarowania przestrzennego gminy Rogóźno.

2. Uchwała się miejscowy plan zagospodarowania przestrzennego dla lokalizacji inwestycji celu publicznego, jaką jest dwutorowa, napowietrzna linia elektroenergetyczna 400 kV Grudziądz-Pelplin-Gdańsk Przyjaźń, zwany dalej „planem” w granicach określonych zgodnie z uchwałą Nr VII/37/2015 Rady Gminy Rogóźno z dnia 25 czerwca 2015 roku w sprawie przystąpienia do sporządzenia miejscowego planu zagospodarowania przestrzennego.

§ 2. Załączniki do uchwały stanowią:

- 1) załącznik nr 1 - rysunek planu w skali 1:2000 sporządzony na kopii mapy zasadniczej (arkusze 1, 2, 3, 4, 5, 6) będący integralną częścią planu;
- 2) załącznik nr 2 – rozstrzygnięcie o sposobie rozpatrzenia uwag do projektu planu;
- 3) załącznik nr 3 – rozstrzygnięcie o sposobie realizacji zapisanych w planie inwestycji z zakresu infrastruktury technicznej, które należą do zadań własnych gminy, oraz zasadach ich finansowania.

§ 3. Oznaczenia graficzne na rysunku planu obowiązują w następującym zakresie ustaleń planu:

- 1) granic obszaru objętego planem;
- 2) osi linii elektroenergetycznej 400 kV;
- 3) pasa technologicznego linii elektroenergetycznej 400 kV;
- 4) stref ochrony archeologicznej;
- 5) strefy ochronnej od elektrowni wiatrowych;
- 6) nieprzekraczalnych linii zabudowy;
- 7) odległości nieprzekraczalnych linii zabudowy od linii rozgraniczających dróg;
- 8) linii rozgraniczających tereny o różnym przeznaczeniu lub różnych zasadach zagospodarowania;
- 9) oznaczeń przeznaczenia terenów: EE – tereny infrastruktury elektroenergetycznej, RM – tereny zabudowy zagrodowej w gospodarstwach rolnych, hodowlanych i ogrodniczych, R – tereny rolnicze, ZL – tereny leśne, ZN – tereny zieleni objęte formami ochrony przyrody, WS – tereny wód powierzchniowych śródlądowych, KDGP – tereny dróg publicznych klasy głównej ruchu przyspieszonego, KDZ – tereny dróg publicznych klasy zbiorczej, KDL – tereny dróg publicznych klasy lokalnej, KDD – tereny dróg publicznych klasy dojazdowej, KDW – tereny dróg wewnętrznych, TK – tereny infrastruktury kolejowej;
- 10) numerów porządkowych terenów.

§ 4. objaśnienie określić użytych w uchwale.

- 1) uchwała – należy przez to rozumieć niniejszą uchwałę;

- 2) rysunek planu – należy przez to rozumieć rysunek, o którym mowa w §2 pkt 1 uchwały;
- 3) linia rozgraniczająca – należy przez to rozumieć linie stanowiące granice między terenami o różnym przeznaczeniu lub różnych zasadach zagospodarowania ustalone niniejszym planem;
- 4) działka – należy przez to rozumieć działkę ewidencyjną;
- 5) działka budowlana – należy przez to rozumieć działkę budowlaną, o której mowa w ustawie o planowaniu i zagospodarowaniu przestrzennym;
- 6) nieprzekraczalna linia zabudowy – należy przez to rozumieć linię wyznaczoną na rysunku planu, poza którą nie można realizować nowych budynków oraz rozbudowywać istniejących; linie zabudowy nie dotyczą części budynku takich jak: schody, okapy, gzymsy, balkony, ganki, wykusze wysunięte nie więcej niż 1,5 m poza główną bryłę budynku;
- 7) teren – należy przez to rozumieć obszar o określonym przeznaczeniu lub o różnych zasadach zagospodarowania, wydzielony na rysunku planu liniami rozgraniczającymi, z przypisanym barwnym oznaczeniem graficznym i literowym;
- 8) powierzchnia biologicznie czynna – należy przez to rozumieć teren biologicznie czynny zgodnie z przepisami odrębnymi;
- 9) linia elektroenergetyczna 400 kV –należy przez to rozumieć dwutorową, napowietrzną linię elektroenergetyczną o napięciu znamionowym 400 kV, składającą się z konstrukcji wsporczych i podwieszonych na nich przewodów;
- 10) linia elektroenergetyczna 15 kV – należy przez to rozumieć istniejącą napowietrzną, linię elektroenergetyczną 15 kV;
- 11) oś linii elektroenergetycznej –należy przez to rozumieć linię wyznaczającą środek konstrukcji wsporczych linii;
- 12) pas technologiczny – należy przez to rozumieć obszar o szerokości 70,0 m, po 35,0 m w obie strony od osi linii elektroenergetycznej 400 kV;
- 13) zieleń wysoka – zadrzewienia, zakrzewienia i roślinność o wysokości powyżej 4,0 m n.p.t.;
- 14) numer porządkowy terenu –numer porządkowy kolejnego terenu.

§ 5. Ustalenia dotyczące przeznaczenia terenu:

- 1) tereny infrastruktury elektroenergetycznej, oznaczone symbolem EE;
- 2) tereny zabudowy zagrodowej w gospodarstwach rolnych, hodowlanych i ogrodniczych, oznaczone symbolem RM;
- 3) tereny rolnicze, oznaczone symbolem R;
- 4) tereny leśne, oznaczone symbolem ZL;
- 5) tereny zieleni objęte formami ochrony przyrody, oznaczone symbolem ZN;
- 6) tereny wód powierzchniowych śródlądowych, oznaczone symbolem WS;
- 7) tereny dróg publicznych klasy głównej ruchu przyspieszonego, oznaczone symbolem KDGP;
- 8) tereny dróg publicznych klasy zbiorczej, oznaczone symbolem KDZ;
- 9) tereny dróg publicznych klasy lokalnej, oznaczone symbolem KDL;
- 10) tereny dróg publicznych klasy dojazdowej, oznaczone symbolem KDD;
- 11) tereny dróg wewnętrznych, oznaczone symbolem KDW;
- 12) tereny infrastruktury kolejowej, oznaczone symbolem TK.

§ 6. W granicach obszaru objętego planem ustala się lokalizacje następujących inwestycji celu publicznego, o których mowa w przepisach art. 2 pkt 5 ustawy o planowaniu i zagospodarowaniu przestrzennym:

- 1) infrastruktury technicznej głównych sieci wodociągowych, kanalizacji sanitarnej, kanalizacji deszczowej, sieci telekomunikacyjnych, sieci elektroenergetycznych i gazowych zgodnie z ustaleniami niniejszego planu oraz przepisami odrębnymi;

- 2) infrastruktury elektroenergetycznej na terenach EE oraz w granicach pasa technologicznego (inwestycja celu publicznego o znaczeniu ponadlokalnym, polegająca na budowie napowietrznej, dwutorowej linii elektroenergetycznej 400 kV Grudziądz-Pelplin-Gdańsk Przyjaźń);
- 3) dróg publicznych na terenach: KDGP, KDZ, KDL, KDD;
- 4) infrastruktury kolejowej na terenach: TK;
- 5) gazociągów wysokiego ciśnienia DN 80, DN 400 i DN 500;

§ 7. Ustalenia dotyczące zasad ochrony i kształtowania ładu przestrzennego oraz wymagania wynikające z potrzeby kształtowania przestrzeni publicznych.

1. W granicach obszaru objętego planem zasady ochrony i kształtowania ładu przestrzennego określone są ustaleniami zasad kształtowania zabudowy określonymi w §10.

2. W granicach obszaru objętego planem w zakresie linii zabudowy mają zastosowanie przepisy odrębne, w tym dotyczące dróg publicznych.

3. Zakaz sytuowania i rozmieszczania reklam na terenach oznaczonych symbolami: EE, R, ZL, ZN, WS.

4. Sytuowanie reklam na terenach dróg publicznych zgodnie z przepisami odrębnymi dotyczącymi dróg publicznych.

5. Ustala się, że tereny przestrzeni publicznej stanowią tereny dróg publicznych oznaczone na rysunku planu symbolami: 1KDGP, 1KDZ, 2KDZ, 1KDL, 2KDL, 3KDL, 4KDL, 5KDL, 6KDL, 7KDL, 1KDD, 2KDD, 3KDD, 4KDD, 5KDD, 6KDD, 7KDD.

6. Minimalna liczba miejsc do parkowania, w tym miejsca przeznaczone na parkowanie pojazdów zaopatrzonych w kartę parkingową i sposób ich realizacji – zgodnie z przepisami odrębnymi.

7. W granicach obszaru objętego planem, nie występują przestrzenie publiczne, dla których stwierdzono konieczność określania wymagań wynikających z potrzeby ich kształtowania.

§ 8. Ustalenia dotyczące zasad ochrony środowiska, przyrody i krajobrazu kulturowego.

1. Część obszaru objętego planem, zgodnie z oznaczeniami na rysunku planu, znajduje się na terenie Specjalnego Obszaru Ochrony Natura 2000 Doliny Osy kod PLH040033, w granicach którego mają zastosowanie przepisy odrębne dotyczące ochrony przyrody.

2. Część obszaru objętego planem, zgodnie z oznaczeniami na rysunku planu, stanowi Obszar Chronionego Krajobrazu Doliny Osy i Gardęgi, w granicach którego mają zastosowanie przepisy odrębne dotyczące ochrony przyrody.

3. Część obszaru objętego planem, zgodnie z oznaczeniami na rysunku planu, stanowi Obszar Chronionego Krajobrazu Strefy Krawędziowej Doliny Wisły, w granicach którego mają zastosowanie przepisy odrębne dotyczące ochrony przyrody.

4. Część obszaru objętego planem, zgodnie z oznaczeniami na rysunku planu, stanowi użytek ekologiczny Kłódka II – łąka śródleśna, w granicach którego mają zastosowanie przepisy odrębne dotyczące ochrony przyrody.

5. Realizacja inwestycji polegającej na budowie linii elektroenergetycznej 400 kV stanowi przedsięwzięcie mogące zawsze znacząco oddziaływać na środowisko, dla którego wymagane jest przeprowadzenie oceny oddziaływania przedsięwzięcia na środowisko na podstawie przepisów odrębnych dotyczących ochrony środowiska.

6. Tereny w granicach obszaru objętego planem podlegają ochronie przed polem elektromagnetycznym, jak dla miejsc dostępnych dla ludności, na podstawie przepisów odrębnych dotyczących ochrony środowiska w zakresie dopuszczalnych poziomów pól elektromagnetycznych.

§ 9. Ustalenia dotyczące zasad ochrony dziedzictwa kulturowego i zabytków oraz dóbr kultury współczesnej.

1. Plan ustala ochronę zabytków archeologicznych w formie stref ochrony archeologicznej.

2. Nieruchome zabytki archeologiczne, o których mowa w ust. 1 obejmują się strefą „OW” ochrony archeologicznej; ochronę tych zabytków należy uwzględnić na etapie projektowania i realizacji zagospodarowania i zabudowy terenu zgodnie z wymaganiami przepisów odrębnych dotyczących ochrony zabytków.

§ 10. Ustalenia dotyczące zasad kształtowania zabudowy oraz wskaźniki zagospodarowania terenu:

1. Tereny infrastruktury elektroenergetycznej oznaczone symbolami: **1EE, 2EE, 3EE, 4EE, 5EE, 6EE, 7EE, 8EE, 9EE, 10EE, 11EE, 12EE, 13EE, 14EE, 15EE, 16EE, 17EE, 18EE, 19EE, 20EE, 21EE, 22EE, 23EE, 24EE, 25EE, 26EE.**

- 1) przeznaczenie: tereny infrastruktury elektroenergetycznej (w szczególności: słupy i przewody elektroenergetyczne oraz infrastruktura towarzysząca, w tym drogi do obsługi infrastruktury elektroenergetycznej);
- 2) na terenach oznaczonych symbolami: 6EE, 7EE, 8EE, 9EE, 11EE, 12EE, 13EE, 14EE, 15EE, 16EE, 17EE, 19EE, 20EE, 23EE, 26EE dopuszcza się rolnicze wykorzystanie gruntów rolnych niewyłączonych z użytkowania rolniczego;
- 3) na terenach oznaczonych symbolami: 9EE, 10EE, 20EE, 22EE po realizacji linii elektroenergetycznej 400 kV, dopuszcza się leśne wykorzystanie gruntów leśnych niewyłączonych trwale z użytkowania leśnego;
- 4) na terenach oznaczonych symbolami: 1EE, 2EE, 3EE, 4EE, 5EE, 18EE, 21EE, 24EE, 25EE po realizacji linii elektroenergetycznej 400 kV, dopuszcza się leśne wykorzystanie gruntów leśnych niewyłączonych trwale z użytkowania leśnego;
- 5) ustala się lokalizację słupów linii elektroenergetycznych zgodnie z przepisami odrębnymi dotyczącymi dróg publicznych;
- 6) dopuszcza się wykonanie oznaczenia, w tym również świetlnego, przeszkodowego przewodów i słupów linii elektroenergetycznej 400 kV na zasadach określonych w przepisach odrębnych;
- 7) dopuszcza się przebudowę istniejących rowów i urządzeń melioracji wodnych szczegółowych na odcinkach kolidujących z posadowieniem słupów linii elektroenergetycznych;
- 8) dopuszcza się, z zastrzeżeniem §11, roboty budowlane, w tym budowę:
 - a) sieci uzbrojenia terenu, przyłączy i urządzeń infrastruktury technicznej,
 - b) zieleni urządzonej,
 - c) ciągów pieszych i rowerowych,
 - d) dojazdów do infrastruktury;
- 9) parametry i wskaźniki kształtowania zabudowy i zagospodarowania terenu:
 - a) maksymalna i minimalna intensywność zabudowy – nie ma potrzeby wyznaczania,
 - b) minimalny udział procentowy powierzchni biologicznie czynnej w odniesieniu do powierzchni działki budowlanej – nie ma potrzeby wyznaczania,
 - c) maksymalna wielkość powierzchni zabudowy w stosunku do powierzchni działki – nie ma potrzeby wyznaczania,
 - d) nieprzekraczalne linie zabudowy - zgodnie z rysunkiem planu,
 - e) maksymalna wysokość elementów infrastruktury elektroenergetycznej – 110 m n.p.t. mierzone od najwyższej położonego punktu terenu w jego liniach rozgraniczających,
 - f) minimalna liczba miejsc do parkowania, w tym miejsca przeznaczone na parkowanie pojazdów zaopatrzonych w kartę parkingową i sposób ich realizacji – nie ma potrzeby wyznaczania;
- 10) w granicach terenów 15EE, 17EE zlokalizowane są strefy ochrony archeologicznej stanowisk, dla której obowiązują ustalenia §9;
- 11) w granicach terenu 6EE występuje strefa ochronna od elektrowni wiatrowych, dla której obowiązują ustalenia §11 ust. 7;
- 12) w granicach terenu 11EE występują ograniczenia wynikające z przepisów kolejowych;

13) w granicach terenów obowiązują ustalenia §11 ust. 2.

2. Tereny zabudowy zagrodowej w gospodarstwach rolnych, hodowlanych, ogrodnich, oznaczone symbolami: **1RM**.

- 1) przeznaczenie: tereny zabudowy zagrodowej w gospodarstwach rolnych, hodowlanych, ogrodnich;
- 2) na każdej z działek budowlanych ustala się możliwość lokalizacji budynków mieszkalnych w zabudowie zagrodowej, gospodarczych, inwentarskich, garażowych oraz innych obiektów związanych z prowadzeniem gospodarstwa rolnego, hodowlanego, ogrodniczego;
- 3) dopuszcza się roboty budowlane, w tym budowę sieci, przyłączy i urządzeń infrastruktury technicznej;
- 4) parametry i wskaźniki kształtowania zabudowy i zagospodarowania terenu:
 - a) minimalna intensywność zabudowy – 0,001,
 - b) maksymalna intensywność zabudowy – 1,
 - c) maksymalna wielkość powierzchni zabudowy w stosunku do powierzchni działki – 40%, nie więcej niż 1000 m²,
 - d) nieprzekraczalne linie zabudowy - zgodnie z rysunkiem planu,
 - e) minimalny udział procentowy powierzchni biologicznie czynnej w odniesieniu do powierzchni działki budowlanej – 20%,
 - f) wysokość zabudowy, w tym:
 - budynków mieszkalnych w zabudowie zagrodowej – dwie kondygnacje nadziemne, nie więcej niż 10m, z drugą kondygnacją w formie poddasza użytkowego,
 - zabudowy gospodarczej, garażowej i inwentarskiej – do dwóch kondygnacji nadziemnych, nie więcej niż 10m, nie dotyczy urządzeń związanych z produkcją rolą (kominy, silosy, itp.),
 - g) zadania zabudowy należy kształtować w formie symetrycznych dachów dwuspadowych o kącie nachylenia głównych połaci dachowych: budynków mieszkalnych do płaszczyzny przekroju poziomego budynku w przedziale 30° -45°, zabudowy gospodarczej, garażowej i inwentarskiej, w przedziale 10° - 30°,
 - h) minimalna liczba miejsc do parkowania i sposób ich realizacji – zgodnie z §7 ust. 6,
 - i) miejsca przeznaczone na parkowanie pojazdów zaopatrzone w kartę parkingową i sposób ich realizacji – nie ma potrzeby wyznaczania;
- 5) dla istniejącej zabudowy dopuszcza się w rozumieniu przepisów budowlanych: remont, przebudowę, nadbudowę, rozbudowę, rozbiórkę, zgodnie z warunkami ustalonymi w planie dla nowej zabudowy oraz odbudowę zgodnie z przepisami budowlanymi:
- 6) warunki sytuowania i rozmieszczenia reklam: zakaz umieszczania na ogrodzeniach i elewacjach budynków reklam, o powierzchni przekraczającej 1 m²;
- 7) zakaz wprowadzania ogrodzeń z pełnych prefabrykatów betonowych.

3. Tereny rolnicze, oznaczone symbolami: **1R, 2R, 3R, 4R, 5R, 6R, 7R, 8R, 9R, 10R, 11R, 12R, 13R, 14R, 15R, 16 R, 17R, 18R, 19R, 20R, 21R, 22R, 23R, 24R, 25R, 26R, 27R, 28R, 29R, 30R, 31R, 32R, 33R, 34R**.

- 1) przeznaczenie: tereny rolnicze;
- 2) dopuszcza się przebudowę istniejących rowów i urządzeń melioracji wodnych;
- 3) dopuszcza się:
 - a) zabudowę zagrodową w gospodarstwach rolnych, hodowlanych i ogrodnich,
 - b) budowę sieci uzbrojenia terenu, przyłączy i urządzeń infrastruktury technicznej,
 - c) przebudowę istniejących sieci uzbrojenia terenu, przyłączy i urządzeń infrastruktury technicznej,
 - d) budowę dróg dojazdowych do pól, w sposób nienaruszający przepisów odrębnych dotyczących ochrony gruntów rolnych i leśnych;

- 4) parametry i wskaźniki kształtowania zabudowy oraz zagospodarowania terenów:
- a) minimalna intensywność zabudowy – 0,01,
 - b) maksymalna intensywność zabudowy – 1,5,
 - c) maksymalna wielkość powierzchni zabudowy w stosunku do powierzchni działki – 60%, nie więcej niż 2000 m²,
 - d) minimalna powierzchnia działki budowlanej: 3000 m²;
 - e) minimalny udział procentowy powierzchni biologicznie czynnej w odniesieniu do powierzchni działki budowlanej – 10%,
 - f) nieprzekraczalne linie zabudowy - zgodnie z rysunkiem planu,
 - g) wysokość zabudowy, w tym:
 - budynków mieszkalnych w zabudowie zagrodowej – dwie kondygnacje nadziemne, nie więcej niż 10 m, z drugą kondygnacją w formie poddasza użytkowego,
 - zabudowy gospodarczej, garażowej i inwentarskiej – do dwóch kondygnacji nadziemnych, nie więcej niż 10 m, nie dotyczy urządzeń związanych z produkcją rolną (kominy, silosy, itp.);
 - h) zadaszenia zabudowy należy kształtować w formie symetrycznych dachów dwuspadowych o kącie nachylenia głównych połaci dachowych: budynków mieszkalnych do płaszczyzny przekroju poziomego budynku w przedziale 30° -45°, zabudowy gospodarczej, garażowej i inwentarskiej, w przedziale 10° - 30°,
 - j) minimalna liczba miejsc do parkowania i sposób ich realizacji – zgodnie z §7 ust. 6,
 - k) miejsca przeznaczone na parkowanie pojazdów zaopatrzonych w kartę parkingową i sposób ich realizacji – nie ma potrzeby wyznaczania;
- 5) dla istniejącej zabudowy dopuszcza się w rozumieniu przepisów budowlanych: remont, przebudowę, nadbudowę, rozbudowę, rozbiórkę, zgodnie z warunkami ustalonymi w planie dla nowej zabudowy oraz odbudowę zgodnie z przepisami budowlanymi;
- 6) w granicach terenów 15R, 19R, 20R, 21R, 23R, 25R zlokalizowane są strefy ochrony archeologicznej stanowisk, dla której obowiązują ustalenia §9;
- 7) w granicach terenów 1R, 2R występuje strefa ochronna od elektrowni wiatrowych, dla której obowiązują ustalenia §11 ust. 7;
- 8) w granicach terenów 13R, 14R, 15R, 16R, 17R, 18R, 19R występują ograniczenia wynikające z przepisów kolejowych;
- 9) w granicach terenów 1R, 2R, 3R, 4R, 5R, 6R, 7R, 8R, 9R, 10R, 13R, 14R, 15R, 18R, 19R, 20R, 21R, 22R, 23R, 25R, 26R, 27R, 28R, 29R, 30R, 31R, 32R, 33R, 34R w zakresie nieuregulowanym w niniejszym ustępie, obowiązują ustalenia §11 ust. 2.

4. Tereny leśne, oznaczone symbolami: **1ZL, 2ZL, 3ZL, 4ZL, 5ZL, 6ZL, 7ZL, 8ZL, 9ZL, 10ZL, 11ZL, 12ZL, 13ZL, 14ZL, 15ZL, 16ZL, 17ZL, 18ZL, 19ZL.**

- 1) przeznaczenie: tereny leśne;
- 2) dla terenów oznaczonych symbolami ZL, mają zastosowanie przepisy odrębne dotyczące lasów;
- 3) dopuszcza się przebudowę istniejących rowów i urządzeń melioracji wodnych;
- 4) dopuszcza się przebieg przewodów linii elektroenergetycznych;
- 5) ustala się zakaz zabudowy terenu obiektami budowlanymi oraz prowadzenia innych robót budowlanych, za wyjątkiem:
 - a) podziemnych: sieci uzbrojenia terenu, przyłączy i urządzeń infrastruktury technicznej,
 - b) przebudowy istniejących sieci uzbrojenia terenu, przyłączy i urządzeń infrastruktury technicznej, w sposób nienaruszający przepisów odrębnych dotyczących lasów oraz ochrony gruntów rolnych i leśnych;
- 6) w granicach terenów 18ZL 19ZL występują ograniczenia wynikające z przepisów odrębnych z zakresu ustawy prawo wodne;

7) w granicach terenów 1ZL, 2ZL, 13ZL, 14ZL, 15ZL, 16ZL, 17ZL, 18ZL w zakresie nieuregulowanym w niniejszym ustępie, obowiązują ustalenia §11 ust. 2.

5. Tereny zieleni objęte formami ochrony przyrody oznaczone symbolami: **1ZN**.

- 1) przeznaczenie: tereny zieleni objętej formami ochrony przyrody;
- 2) zagospodarowanie terenu – zgodnie z przepisami odrębnymi;
- 3) dopuszcza się przebieg przewodów linii elektroenergetycznych;
- 4) w granicach terenów występują ograniczenia wynikające z przepisów odrębnych z zakresu ustawy prawo wodne;
- 5) w granicach terenów obowiązują ustalenia §11 ust. 2.

6. Tereny wód powierzchniowych śródlądowych, oznaczone symbolami: **1WS, 2WS, 3WS**.

- 1) przeznaczenie: tereny wód powierzchniowych śródlądowych;
- 2) dla terenów oznaczonych symbolami WS, mają zastosowanie przepisy odrębne dotyczące gospodarowania wodami;
- 3) dopuszcza się przebieg przewodów linii elektroenergetycznych napowietrznych nad ciekami wodnymi oraz linii kablowych pod wodami powierzchniowymi;
- 4) w granicach terenów 1WS występują ograniczenia wynikające z przepisów odrębnych z zakresu ustawy prawo wodne;
- 5) w granicach terenów 2WS, 3WS obowiązują ustalenia §11 ust. 2.

7. Tereny dróg publicznych klasy głównej ruchu przyspieszonego oznaczone symbolami: **1KDGP**.

- 1) przeznaczenie: tereny dróg publicznych klasy głównej ruchu przyspieszonego;
- 2) dopuszcza się lokalizowanie elementów infrastruktury technicznej, zgodnie z przepisami odrębnymi;
- 3) szerokość pasa drogowego: zgodnie z rysunkiem planu;
- 4) dopuszcza się przebieg przewodów linii elektroenergetycznych;
- 5) ustala się możliwość lokalizowania zieleni urządzonej z zastrzeżeniem §11, ścieżek rowerowych, sieci i przyłączy infrastruktury technicznej, zgodnie z przepisami odrębnymi dotyczącymi dróg publicznych;
- 6) w granicach terenów obowiązują ustalenia §11 ust. 2.

8. Tereny dróg publicznych klasy zbiorczej oznaczone symbolami: **1KDZ, 2KDZ**.

- 1) przeznaczenie: tereny dróg publicznych klasy zbiorczej;
- 2) dopuszcza się lokalizowanie elementów infrastruktury technicznej, zgodnie z przepisami odrębnymi;
- 3) szerokość pasa drogowego: zgodnie z rysunkiem planu;
- 4) dopuszcza się przebieg przewodów linii elektroenergetycznych;
- 5) ustala się możliwość lokalizowania zieleni urządzonej z zastrzeżeniem §11, ścieżek rowerowych, sieci i przyłączy infrastruktury technicznej, zgodnie z przepisami odrębnymi dotyczącymi dróg publicznych;
- 6) w granicach terenów obowiązują ustalenia §11 ust. 2.

9. Tereny dróg publicznych klasy lokalnej oznaczone symbolami: **1KDL, 2KDL, 3KDL, 4KDL, 5KDL, 6KDL, 7KDL**.

- 1) przeznaczenie: tereny dróg publicznych klasy lokalnej;
- 2) dopuszcza się lokalizowanie elementów infrastruktury technicznej zgodnie z przepisami odrębnymi;
- 3) szerokość pasa drogowego: zgodnie z rysunkiem planu;
- 4) dopuszcza się przebieg przewodów linii elektroenergetycznych;
- 5) ustala się możliwość lokalizowania zieleni urządzonej z zastrzeżeniem §11, ścieżek rowerowych, sieci i przyłączy infrastruktury technicznej, zgodnie z przepisami odrębnymi dotyczącymi dróg publicznych;
- 6) w granicach terenów 3KDL, 4KDL występują ograniczenia wynikające z przepisów kolejowych;

7) w granicach terenów 1KDL, 2KDL, 3KDL, 6KDL, 7KDL obowiązują ustalenia §11 ust. 2

10. Tereny dróg publicznych klasy dojazdowej oznaczone symbolami: **1KDD, 2KDD, 3KDD, 4KDD, 5KDD, 6KDD, 7KDD.**

- 1) przeznaczenie: tereny dróg publicznych klasy dojazdowej;
- 2) dopuszcza się lokalizowanie elementów infrastruktury technicznej zgodnie z przepisami odrębnymi;
- 3) szerokość pasa drogowego: zgodnie z rysunkiem planu;
- 4) dopuszcza się przebieg przewodów linii elektroenergetycznych;
- 5) ustala się możliwość lokalizowania zieleni urządzonej z zastrzeżeniem §11, ścieżek rowerowych, sieci i przyłączy infrastruktury technicznej, zgodnie z przepisami odrębnymi dotyczącymi dróg publicznych;
- 6) w granicach terenów 2KDD, 3KDD występują ograniczenia wynikające z przepisów kolejowych;
- 7) w granicach terenów 7KDD występują ograniczenia wynikające z przepisów odrębnych ustawy prawo wodne;
- 8) w granicach terenów 2KDD, 3KDD, 4KDD, 5KDD obowiązują ustalenia §11 ust. 2.

11. Tereny dróg wewnętrznych oznaczone symbolami: **1KDW.**

- 1) przeznaczenie: tereny dróg wewnętrznych;
- 2) dopuszcza się lokalizowanie elementów infrastruktury technicznej zgodnie z przepisami odrębnymi;
- 3) szerokość pasa drogowego: zgodnie z rysunkiem planu;
- 4) dopuszcza się przebieg przewodów linii elektroenergetycznych;
- 5) ustala się możliwość lokalizowania zieleni urządzonej, ścieżek rowerowych, sieci i przyłączy infrastruktury technicznej z zastrzeżeniem §11.

12. Tereny infrastruktury kolejowej, oznaczone symbolem **1TK.**

- 1) przeznaczenie: tereny infrastruktury kolejowej;
- 2) część terenu 1TK stanowi teren zamknięty – infrastruktury kolejowej – zagospodarowanie zgodnie z przepisami odrębnymi;
- 3) dopuszcza się przebieg przewodów linii elektroenergetycznych;
- 4) w granicach terenów obowiązują ustalenia §11 ust. 2.

§ 11. Szczególne warunki zagospodarowania terenów oraz ograniczenia w ich użytkowaniu, w tym zakaz zabudowy.

1. Ustala się pasy technologiczne dla linii elektroenergetycznych, oznaczone na rysunku planu.

2. W pasach technologicznych linii elektroenergetycznych ustala się:

- 1) zakaz lokalizowania obiektów budowlanych z pomieszczeniami przeznaczonymi na stały pobyt ludzi;
- 2) zakaz lokalizowania budowli z wyłączeniem sieci, przyłączy i urządzeń infrastruktury technicznej;
- 3) zakaz lokalizowania miejsc postojowych;
- 4) zakaz tworzenia hałd, nasypów;
- 5) zakaz wprowadzania zieleni wysokiej, za wyjątkiem terenów oznaczonych w planie symbolami: 1ZL, 2ZL, 13ZL, 14ZL, 15ZL, 16ZL, 17ZL, 18ZL oraz terenów 1EE, 2EE, 3EE, 4EE, 5EE, 18EE, 21EE, 24EE, 25EE z zastrzeżeniem §10 ust. 1 pkt 4;
- 6) lokalizowanie skrzyżowań linii elektroenergetycznych z infrastrukturą techniczną, w tym drogami, zgodnie z przepisami odrębnymi.

3. W pasach technologicznych linii elektroenergetycznych 15 kV mają zastosowanie przepisy odrębne.

4. W strefie kontrolowanej gazociągów wysokiego ciśnienia mają zastosowanie przepisy odrębne z zakresu warunków technicznych, jakim powinny odpowiadać sieci gazowe i ich usytuowanie.

5. W przypadku rozbiórki linii elektroenergetycznej, przestają obowiązywać ustalenia §11 ust. 2 ustanowione dla pasa technologicznego tej linii.

6. W granicach obszaru objętego planem istnieje możliwość usunięcia drzew i krzewów w zakresie pozwalającym na realizację oraz właściwe utrzymanie inwestycji polegającej na budowie linii elektroenergetycznej 400 kV, zgodnie z przepisami odrębnymi.

7. Ustala się strefę ochronną od elektrowni wiatrowych, w której obowiązuje zakaz lokalizacji budynków mieszkalnych jednorodzinnych wolnostojących, w zabudowie bliźniaczej, szeregowej lub grupowych oraz budynków mieszkalnych wielorodzinnych, użyteczności publicznej i zamieszkania zbiorowego oraz budynków mieszkalnych w zabudowie zagrodowej.

8. Zakaz, o którym mowa w ust. 2 pkt. 4 nie dotyczy nasypów kolejowych.

§ 12. Szczegółowe zasady i warunki scalania i podziału nieruchomości objętych planem miejscowym – nie ma potrzeby wyznaczania.

§ 13. Ustalenia dotyczące zasad modernizacji, rozbudowy i budowy systemów komunikacji i infrastruktury technicznej.

1. Systemy infrastruktury technicznej:

- 1) w granicach obszaru objętego planem dopuszcza się budowę, rozbudowę, przebudowę i modernizację sieci wodociągowej, przyłączy i urządzeń jej towarzyszących, zgodnie z przepisami odrębnymi;
- 2) w granicach obszaru objętego planem dopuszcza się budowę, rozbudowę, przebudowę i modernizację sieci kanalizacji sanitarnej, przyłączy i urządzeń jej towarzyszących, zgodnie z przepisami odrębnymi;
- 3) w granicach obszaru objętego planem do czasu realizacji sieci kanalizacyjnej, umożliwia się odprowadzanie ścieków do zbiorników bezodpływowych, zgodnie z przepisami odrębnymi;
- 4) w granicach obszaru objętego planem dopuszcza się budowę, rozbudowę, przebudowę i modernizację kanalizacji deszczowej, przyłączy i urządzeń jej towarzyszących, zgodnie z przepisami odrębnymi;
- 5) w granicach obszaru objętego planem wody opadowe należy zagospodarować zgodnie z przepisami odrębnymi dotyczącymi prawa wodnego wraz z przepisami wykonawczymi;
- 6) w granicach obszaru objętego planem gromadzenie odpadów oraz ich wywóz, należy wykonywać zgodnie z obowiązującymi przepisami dotyczącymi odpadów oraz obowiązującymi w tym zakresie przepisami lokalnymi;
- 7) w granicach obszaru objętego planem dopuszcza się budowę, rozbudowę, przebudowę i modernizację linii elektroenergetycznych wraz z urządzeniami im towarzyszącymi, zgodnie z przepisami odrębnymi;
- 8) w granicach obszaru objętego planem dopuszcza się budowę, rozbudowę, przebudowę i modernizację sieci gazowych oraz urządzeń im towarzyszących, zgodnie z przepisami odrębnymi dotyczącymi sieci gazowych;
- 9) w granicach obszaru objętego planem dopuszcza się budowę, rozbudowę, przebudowę i modernizację sieci ciepłowniczych oraz urządzeń im towarzyszących, zgodnie z przepisami odrębnymi;
- 10) w granicach obszaru objętego planem dopuszcza się budowę, rozbudowę, przebudowę i modernizację sieci telekomunikacyjnych oraz urządzeń im towarzyszących, zgodnie z przepisami odrębnymi;
- 11) w granicach obszaru objętego planem dopuszcza się budowę, rozbudowę, przebudowę i modernizację innych sieci oraz urządzeń im towarzyszących niż wymienionych w pkt 1-10, zgodnie z przepisami odrębnymi.

2. Powiązania komunikacyjne.

- 1) ustala się obsługę komunikacyjną terenów EE oraz dostęp do infrastruktury technicznej z wykorzystaniem terenów znajdujących się w granicach obszaru objętego planem, w tym dróg publicznych, dróg wewnętrznych, użytków drogowych, działek drogowych oznaczonych w ewidencji gruntów i budynków, duktów leśnych, powiązanych z zewnętrznym układem komunikacyjnym;
- 2) ustala się obsługę komunikacyjną terenu 1RM z wykorzystaniem wyznaczonych w planie terenów, w tym powiązanych z zewnętrznym układem komunikacyjnym: dróg publicznych, dróg wewnętrznych, użytków drogowych oraz działek drogowych oznaczonych w ewidencji gruntów i budynków;

3) obsługa komunikacyjna w zakresie dróg publicznych, w uzgodnieniu z ich zarządcami, zgodnie z przepisami odrębnymi.

§ 14. Ustalenia dotyczące granic i sposobów zagospodarowania terenów lub obiektów podlegających ochronie, ustalonych na podstawie odrębnych przepisów, w tym terenów górniczych, a także obszarów szczególnego zagrożenia powodzią oraz obszarów osuwania się mas ziemnych.

1. W granicach obszaru objętego planem nie występują tereny górnicze.

2. W granicach obszaru objętego planem występują obszary szczególnego zagrożenia powodzią oraz obszary, na których prawdopodobieństwo wystąpienia powodzi wynosi raz na 500 lat oznaczone na rysunku planu, dla których mają zastosowanie przepisy odrębne dotyczące ochrony przeciwpowodziowej w tym przepisy prawa wodnego.

3. W granicach obszaru objętego planem nie występują obszary osuwania się mas ziemnych.

4. W granicach obszaru objętego planem występują tereny chronione z tytułu przepisów o ochronie przyrody, ustalenia dotyczące granic i sposobów zagospodarowania – zgodnie z §8.

§ 15. Ustalenia dotyczące granic terenów zamkniętych i granic stref ochronnych terenów zamkniętych.

1. W granicach obszaru objętego planem występuje teren zamknięty – infrastruktury kolejowej – oznaczony na rysunku planu, dla którego mają zastosowanie przepisy odrębne.

2. W granicach obszaru objętego planem nie ustala się stref ochronnych terenów zamkniętych.

§ 16. Sposób i termin tymczasowego zagospodarowania, urządzania i użytkowania terenów. W granicach obszaru objętego planem nie występują tereny, dla których jest potrzeba określania sposobu i terminu tymczasowego zagospodarowania, urządzania i użytkowania terenów.

§ 17. Ustala się stawkę procentową służącą naliczeniu jednorazowej opłaty z tytułu wzrostu wartości nieruchomości w związku z uchwaleniem planu, o której mowa w art. 36 ust. 4 ustawy o planowaniu i zagospodarowaniu przestrzennym w wysokości:

- 1) 0% dla terenów oznaczonych symbolem EE;
- 2) 20% dla terenów oznaczonych symbolem RM;
- 3) 0% dla terenów oznaczonych symbolem R;
- 4) 0% dla terenów oznaczonych symbolem ZL;
- 5) 0% dla terenów oznaczonych symbolem ZN;
- 6) 0% dla terenów oznaczonych symbolem WS;
- 7) 0% dla terenów oznaczonych symbolem KDGP;
- 8) 0% dla terenów oznaczonych symbolem KDZ;
- 9) 0% dla terenów oznaczonych symbolem KDL;
- 10) 0% dla terenów oznaczonych symbolem KDD;
- 11) 0% dla terenów oznaczonych symbolem KDW;
- 12) 0% dla terenów oznaczonych symbolem TK.

§ 18. Wykonanie uchwały powierza się Wójtowi Gminy Rogóżno.

§ 19.1. Uchwała wchodzi w życie po 14 dniach od daty jej ogłoszenia w Dzienniku Urzędowym Województwa Kujawsko-Pomorskiego.

2. Uchwała podlega publikacji w Biuletynie Informacji Publicznej Urzędu Gminy Rogóżno.

Przewodniczący Rady Gminy
Rogóżno

Janina Hoffmann

Uzasadnienie

1. **Wstęp.** Niniejsze uzasadnienie dotyczy rozwiązań przyjętych w miejscowym planie zagospodarowania przestrzennego sporządzonym w związku z budową dwutorowej linii elektroenergetycznej 400 kV Grudziądz-Pelplin-Gdańsk Przyjaźń. Realizacja ww. zadania służy poprawie bezpieczeństwa energetycznego kraju, w tym województw: kujawsko-pomorskiego i pomorskiego w ramach realizacji celów przyjętych w Polityce energetycznej Polski do 2030 roku. Inwestycja wpisuje się również w zalecenia Unii Europejskiej w zakresie rozbudowy i modernizacji sieci przesyłowych. Dodatkowo stanowić będzie łącznik między połączeniami transgranicznymi z Litwą i Niemcami. Inwestycja jest odpowiedzią na rosnące potrzeby w zakresie energii elektrycznej w ujęciu regionalnym i krajowym, jak również potrzebę zapewnienia ciągłości dostaw energii elektrycznej o stałym napięciu i mocy biernej. Planowana inwestycja stanowi inwestycję celu publicznego w rozumieniu art.6 ust.2 ustawy z dnia 21.08.1997 r. o gospodarce nieruchomościami (Dz. U. z 2015r. poz. 1774 ze zmianami). Zgodnie z art.4 ust.1 ustawy z dnia 27.03.2003 r. o planowaniu i zagospodarowaniu przestrzennym „Ustalenie przeznaczenia terenu, rozmieszczenie inwestycji celu publicznego oraz określenie sposobów zagospodarowania i warunków zabudowy terenu następuje w miejscowym planie zagospodarowania przestrzennego.” Specyfika projektowanej inwestycji wiąże się z wprowadzeniem ograniczeń przestrzennych oraz prawnych wynikających między innymi z charakteru liniowego tej inwestycji, czy konieczności ustanowienia pasa technologicznego o szerokości 35 m na każdą stronę od osi linii. Najlepszą formą prawnego umocowania przedmiotowej inwestycji w przestrzeni gminy jest ujęcie jej w miejscowym planie zagospodarowania przestrzennego. Konieczność zastosowania trybu planu wynika również z obowiązujących przepisów z zakresu ochrony gruntów rolnych i leśnych. Przepisy te narzucają konieczność uzyskania zgody właściwych organów na zmianę przeznaczenia gruntów rolnych i leśnych na cele nierolnicze i nieleśne. Specyfika inwestycji oraz terenów, przez które przechodzi projektowana linia wymusza taką konieczność, zaś przedmiotowe zgody można uzyskać jedynie w procedurze planu miejscowego. Powyższe uwarunkowania stanowią uzasadnienie sporządzenia rysunku planu w skali 1:2000, co jest zgodne z ustawą o planowaniu i zagospodarowaniu przestrzennym, która dopuszcza ww. skalę w uzasadnionych przypadkach. W obowiązującym studium gminy Rogóźno przyjętym uchwałą Nr XII/62/2015 z dnia 29 grudnia 2015 roku znajduje się projektowana linia 400kV Grudziądz-Pelplin-Gdańsk Przyjaźń, której przebieg jest zgodny z przebiegiem znajdującym się w ustaleniach projektu planu. W związku z powyższym, należy stwierdzić, że spełniony został wymóg art. 20 ust. 1 ustawy o planowaniu i zagospodarowaniu przestrzennym.

2. Sposób realizacji wymogów wynikających z art. 1 ust. 2–4 ustawy o planowaniu i zagospodarowaniu przestrzennym.

2.1. **Wymagania ładu przestrzennego, w tym urbanistyki i architektury.** Projekt planu miejscowego w §8 zawiera ustalenia dotyczące zasad ochrony i kształtowania ładu przestrzennego oraz wymagania wynikające z potrzeby kształtowania przestrzeni publicznych, natomiast w §11 przedmiotowego projektu znajdują się ustalenia dotyczące zasad kształtowania zabudowy oraz wskaźniki zagospodarowania terenu.

2.2. **Walory architektoniczne i krajobrazowe.** Projekt planu miejscowego w §8 zawiera ustalenia dotyczące zasad ochrony i kształtowania ładu przestrzennego oraz wymagania wynikające z potrzeby kształtowania przestrzeni publicznych, natomiast w §11 przedmiotowego projektu znajdują się ustalenia dotyczące zasad kształtowania zabudowy oraz wskaźniki zagospodarowania terenu. Projekt planu miejscowego w §9 zawiera ustalenia dotyczące zasad ochrony środowiska i przyrody.

2.3. **Wymagania ochrony środowiska, w tym gospodarowania wodami i ochrony gruntów rolnych i leśnych.** Projekt planu miejscowego w §9 zawiera ustalenia dotyczące zasad ochrony środowiska, przyrody i krajobrazu kulturowego, natomiast w §11 przedmiotowego projektu znajdują się ustalenia dotyczące zasad kształtowania zabudowy oraz wskaźniki zagospodarowania terenu, w tym odnoszące się do terenów rolniczych, terenów leśnych oraz terenów wód powierzchniowych śródlądowych. Projekt planu miejscowego w §15 zawiera ustalenia odnoszące się do obszarów szczególnego zagrożenia powodzią.

2.4. **Wymagania ochrony dziedzictwa kulturowego i zabytków oraz dóbr kultury współczesnej.** Projekt planu miejscowego w §10 zawiera ustalenia dotyczące zasad ochrony dziedzictwa kulturowego i zabytków oraz dóbr kultury współczesnej.

2.5. **Wymagania ochrony zdrowia oraz bezpieczeństwa ludzi i mienia, a także potrzeby osób niepełnosprawnych.** Projekt planu został sporządzony w celu umożliwienia realizacji inwestycji celu publicznego, jaką jest budowa linii 2x400 kV relacji Grudziądz – Pelplin – Gdańsk Przyjaźń. Przedmiotowa inwestycja służy poprawie bezpieczeństwa energetycznego kraju w ramach realizacji celów przyjętych w

Polityce energetycznej Polski do 2030 roku. Inwestycja wpisuje się również w zalecenia Unii Europejskiej w zakresie rozbudowy i modernizacji sieci przesyłowych. Dodatkowo stanowić będzie łącznik między połączeniami transgranicznymi z Litwą i Niemcami. Inwestycja jest odpowiedzią na rosnące potrzeby w zakresie energii elektrycznej w ujęciu regionalnym i krajowym, jak również potrzebę zapewnienia ciągłości dostaw energii elektrycznej. Ponadto, projekt planu miejscowego w §12 zawiera szczególne warunki zagospodarowania terenów oraz ograniczenia w ich użytkowaniu, w tym zakaz zabudowy, a w §15 – ustalenia dotyczące granic i sposobów zagospodarowania terenów lub obiektów podlegających ochronie, ustalonych na podstawie odrębnych przepisów, w tym terenów górniczych, a także obszarów szczególnego zagrożenia powodzią oraz obszarów osuwania się mas ziemnych. Dodatkowo ustalenia §8 określają minimalną liczbę miejsc do parkowania, w tym miejsc przeznaczonych na parkowanie pojazdów zaopatrzonych w kartę parkingową i sposób ich realizacji.

2.6. Walory ekonomiczne przestrzeni. Plan miejscowy został opracowany zgodnie z ustawą o planowaniu i zagospodarowaniu przestrzennym wraz z przepisami wykonawczymi, dlatego jego treść nie odnosi się bezpośrednio do walorów ekonomicznych terenu, dla którego jest sporządzany. Jednak zawarte w §11 przedmiotowego projektu ustalenia dotyczące zasad kształtowania zabudowy oraz wskaźniki zagospodarowania terenu mają na uwadze optymalne wykorzystanie walorów ekonomicznych przestrzeni. Przedmiotowy temat został przeanalizowany w „*Prognozie skutków finansowych uchwalenia miejscowego planu zagospodarowania przestrzennego dla lokalizacji inwestycji celu publicznego, jaką jest dwutorowa napowietrzna linia elektroenergetyczna 400 kV Grudziądz – Pelpin – Gdańsk – Przyjaźń*”.

2.7. Prawo własności. Ustalenia planu oraz sposób wyznaczenia terenów wydzielonych liniami rozgraniczającymi określono mając na uwadze poszanowanie prawa własności terenów. W granicach obszaru objętego planem znajdują się zarówno grunty należące do osób prywatnych, jednostek samorządu terytorialnego oraz Skarbu Państwa. W ramach odrębnej od procedowanego planu procedury, inwestor obowiązany jest do pozyskania tytułu prawnego do przejścia przez tereny projektowaną linią elektroenergetyczną.

2.8 Potrzeby obronności i bezpieczeństwa państwa. Projekt planu został sporządzony w celu umożliwienia realizacji inwestycji celu publicznego, jaką jest budowa linii 2x400 kV relacji Grudziądz – Pelpin – Gdańsk Przyjaźń. Przedmiotowa inwestycja służy poprawie bezpieczeństwa energetycznego kraju w ramach realizacji celów przyjętych w Polityce energetycznej Polski do 2030 roku. Inwestycja wpisuje się również w zalecenia Unii Europejskiej w zakresie rozbudowy i modernizacji sieci przesyłowych. Dodatkowo stanowić będzie łącznik między połączeniami transgranicznymi z Litwą i Niemcami. Inwestycja jest odpowiedzią na rosnące potrzeby w zakresie energii elektrycznej w ujęciu regionalnym i krajowym, jak również potrzebę zapewnienia ciągłości dostaw energii elektrycznej. Ponadto zgodnie z ustawą o planowaniu i zagospodarowaniu przestrzennym, projekt planu podlega opiniowaniu i uzgadnianiu z organami wojskowymi oraz odpowiedzialnymi za ochronę granic i bezpieczeństwo Państwa.

2.9 Potrzeby interesu publicznego. Projekt planu miejscowego w §7 ustala lokalizacje inwestycji celu publicznego, o których mowa w przepisach art. 2 pkt 5 ustawy o planowaniu i zagospodarowaniu przestrzennym, a w §8 określa wymagania wynikające z potrzeby kształtowania przestrzeni publicznych.

2.10 Potrzeby w zakresie rozwoju infrastruktury technicznej, w szczególności sieci szerokopasmowych. Projekt planu miejscowego w §14 zawiera ustalenia dotyczące zasad modernizacji, rozbudowy i budowy systemów komunikacji i infrastruktury technicznej.

2.11 Udział społeczeństwa w pracach nad miejscowym planem zagospodarowania przestrzennego, w tym przy użyciu środków komunikacji elektronicznej. Zachowanie jawności i przejrzystości procedur planistycznych. Wójt gminy Rogóźno na każdym etapie procedury planistycznej dotyczącej planu miejscowego zapewnia jawność i przejrzystość ww. procedury. W szczególności dotyczy to etapów związanych z udziałem społeczeństwa. Dnia 02.07.2015 r. Wójt gminy Rogóźno ogłosił o przystąpieniu do sporządzenia planu miejscowego w lokalnej prasie, na tablicy ogłoszeń Urzędu Gminy oraz na stronie internetowej urzędu gminy, wyznaczając termin składania wniosków do projektu planu. W wyznaczonym terminie nie wpłynęły wnioski od osób prywatnych. Ponadto, projekt planu miejscowego został wyłożony do publicznego wglądu wraz z prognozą oddziaływania na środowisko, po uprzednim ogłoszeniu o ww. wyłożeniu. Ogłoszenie znalazło się w lokalnej prasie, na tablicy ogłoszeń Urzędu Gminy oraz na stronie internetowej urzędu gminy. W ogłoszeniu został wyznaczony termin dyskusji publicznej, termin wyłożenia projektu oraz termin składania uwag. W terminach wyznaczonych przez Wójta każdy, kto kwestionuje ustalenia przyjęte w projekcie planu miejscowego oraz w prognozie oddziaływania na środowisko, mógł

wnieść uwagi. Uwagi mogły być wnoszone w formie pisemnej, w formie ustnej do protokołu z dyskusji publicznej, a także za pomocą poczty elektronicznej.

2.12 Zapewnienie odpowiedniej ilości i jakości wody, do celów zaopatrzenia ludności. Projekt planu miejscowego w §14 zawiera ustalenia dotyczące zasad modernizacji, rozbudowy i budowy systemów komunikacji i infrastruktury technicznej, które przełożą się na zapewnienie odpowiedniej ilości i jakości wody.

2.13. Przeznaczenia terenów w odniesieniu do interesu publicznego i interesów prywatnych. Projekt planu wyznacza tereny infrastruktury elektroenergetycznej EE, zabezpieczając tym samym obszar, na którym będzie możliwa realizacja linii 2x400 kV relacji Grudziądz – Pelplin – Gdańsk Przyjaźń. Przedmiotowe przeznaczenie terenu, poza zapewnieniem możliwości realizacji inwestycji celu publicznego, przewiduje możliwość użytkowania terenów zgodnie z ich dotychczasowym przeznaczeniem. Ze względu na specyfikę inwestycji plan, w pewnym zakresie, porządkuje również sposób użytkowania gruntów, przy czym wynika to z wymagań określonych w przepisach odrębnych. Największe ograniczenia w użytkowaniu gruntów pojawią się w miejscach lokalizacji słupów. Podsumowując, ustalenia przyjęte w planie równoważą interes publiczny z interesem właścicieli prywatnych. W ramach procedury planistycznej w odpowiedzi na zawiadomienie Wójta o przystąpieniu do sporządzenia planu miejscowego, nie wpłynęły wnioski od osób prywatnych. Dodatkowo, na potrzeby projektu planu miejscowego zostały sporządzone następujące opracowania:

·Opracowanie ekofizjograficzne podstawowe do projektu miejscowego planu zagospodarowania przestrzennego

Prognoza oddziaływania na środowisko do projektu miejscowego planu zagospodarowania przestrzennego dla lokalizacji inwestycji celu publicznego, jaką jest dwutorowa napowietrzna linia elektroenergetyczna 400 kV Grudziądz–Pelplin–Gdańsk Przyjaźń

Prognoza skutków finansowych uchwalenia miejscowego planu zagospodarowania przestrzennego dla lokalizacji inwestycji celu publicznego, jaką jest dwutorowa napowietrzna linia elektroenergetyczna 400 kV Grudziądz – Pelplin – Gdańsk – Przyjaźń

2.14. Wymagania ład przestrzennego, efektywnego gospodarowania przestrzenią oraz walorów ekonomicznych przestrzeni, w przypadku sytuowania nowej zabudowy. Podstawowym i nadrzędnym celem planu jest zabezpieczenie możliwości realizacji inwestycji celu publicznego polegającej na budowie linii 2x400 kV relacji Grudziądz – Pelplin – Gdańsk Przyjaźń. Nie przewiduje się zatem w planie lokalizowania nowej zabudowy rozumianej jako efektywne gospodarowanie przestrzenią w warunkach ekonomicznych. Plan przewiduje co prawda możliwość realizacji zabudowy zagrodowej i związanej z produkcją rolniczą na terenach rolnych. Jednak ze względu na specyfikę tej zabudowy, dopuszczenie to nie może być utożsamiane z wyznaczaniem nowej zabudowy w gminie (terenów inwestycyjnych). Dopuszczenie to ponadto stanowi realizację zapisów studium uwarunkowań i kierunków zagospodarowania przestrzennego gminy gdzie tereny rolniczej przestrzeni produkcyjnej nie zostały wyłączone z zabudowy. W związku z powyższym oraz faktem, iż przedmiotowy projekt planu sporządzony został w celu realizacji inwestycji celu publicznego i stanowi fragment gminy, nie może stanowić pola do szczegółowych analiz odnoszących się sytuowania nowej zabudowy.

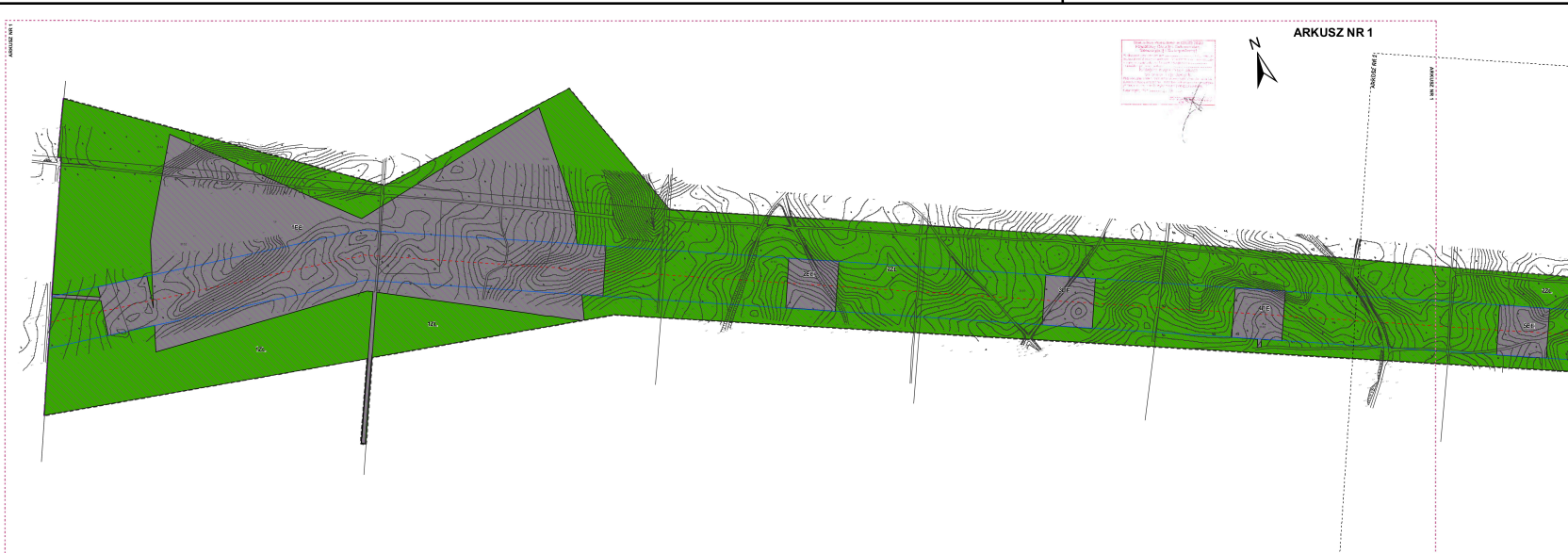
3. Zgodność z wynikami analizy, o której mowa w art. 32 ust. 1, wraz datą uchwały rady gminy, o której mowa w art. 32 ust. 2. Dotychczas Wójt gminy Rogóźno nie dokonał analizy, o której mowa w art. 32 ust. 1 ustawy, dlatego nie jest możliwa weryfikacja zgodności projektu planu miejscowego z przedmiotową analizą. Należy jednak podkreślić, że projekt planu został sporządzony w celu umożliwienia realizacji inwestycji celu publicznego, jaką jest budowa linii 2x400 kV relacji Grudziądz – Pelplin – Gdańsk Przyjaźń. Planowana inwestycja polegająca na budowie dwutorowej linii elektroenergetycznej 400 kV relacji Grudziądz – Pelplin – Gdańsk Przyjaźń wynika z Planu w zakresie zaspokojenia obecnego i przyszłego zapotrzebowania na energię elektryczną opracowanego przez Polskie Sieci Elektroenergetyczne Operator S. A. (obecnie Polskie Sieci Elektroenergetyczne S. A.). Zgodnie z programem inwestycja zakwalifikowana została do grupy bezpieczeństwa pracy sieci związanej ze strategią zmiany napięcia sieci – likwidacja ograniczeń sieciowych wynikających ze wzrostu zapotrzebowania na energię, potrzeby zwiększenia pewności zasilania oraz regulacji napięcia i mocy biernej, jak również sprzęganiem sieci 400 i 220 kV. Realizacja inwestycji przełoży się wprost na poprawę bezpieczeństwa energetycznego kraju, w szczególności województwa pomorskiego i kujawsko-pomorskiego. Realizacja projektowanej linii 400 kV wiąże się z likwidacją istniejącej linii 220 kV. Powyższe natomiast wpisuje się w Politykę energetyczną Polski do 2030 r. opracowaną i przyjętą przez Ministerstwo Gospodarki. Plan miejscowy został wywołany i

jest procedowany na wniosek inwestora realizującego zadania w zakresie bezpieczeństwa elektroenergetycznego kraju.

4. Wpływ na finanse publiczne, w tym budżet gminy. *„Prognoza skutków finansowych uchwalenia miejscowego planu zagospodarowania przestrzennego dla lokalizacji inwestycji celu publicznego, jaką jest dwutorowa napowietrzna linia elektroenergetyczna 400 kV Grudziądz – Pelplin – Gdańsk – Przyjaźń”* wykazała, że gmina Rogóżno na skutek uchwalenia miejscowego planu zagospodarowania przestrzennego uzyska wzrost dochodów do gminnego budżetu z tytułu podatku od budowli. Analizy przeprowadzone ww. opracowaniu zakładają roczne wpływy do budżetu gminy na poziomie około 350 000zł.

**RYСУNEK MIEJSCOWEGO PLANU
ZAGOSPODAROWANIA PRZESTRZENNEGO DLA INWESTYCJI CELU PUBLICZNEGO - LOKALIZACJI DWUTOROWEJ,
NAPOWIETRZNEJ LINII ELEKTROENERGETYCZNEJ 400 KV GRUDZIĄDZ-PELPLIN-GDAŃSK PRZYJAŻŃ**

ZALĄCZNIK NR 1 DO UCHWAŁY NR XVI/83/2016 RADY GMINY ROGÓŻNO
Z DNIA 28 CZERWCA 2016 R.
OGŁOSZONEJ W DZ. URZ. WOJ. KUJAWSKO-POMORSKIEGO Z DNIA POZ.

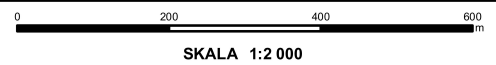
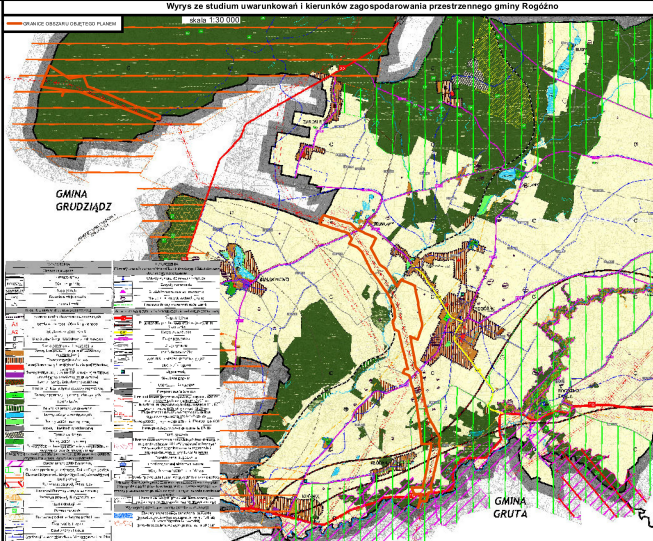


OZNACZENIA

- GRANICE OBSZARU OBJĘTEGO PLANEM
 - OŚ LINII ELEKTROENERGETYCZNEJ 400 KV
 - PAS TECHNICZNY LINII ELEKTROENERGETYCZNEJ 400 KV
 - STREFY OCHRONY ARCHEOLOGICZNEJ
 - NIEPRZEKAZALNE LINIE ZABUDOWY
 - OBLĘGŁOŚĆ NIEPRZENIKALNYCH LINII ZABUDOWY OO LINI I RODZIMYCH ZŁOŻYSK
 - LINIE ROZGRANICZAJĄCE TERENY O RÓŻNYM PRZEZNACZENIU LUB RÓŻNYCH ZASADACH ZAGOSPODAROWANIA
- PRZEZNACZENIE TERENÓW:**
- IM - TERENY INFRASTRUKTURY ELEKTROENERGETYCZNEJ
 - RM - TERENY ZABUDOWY ZAGRODOWEJ W GOSPODARSTWACH ROLNYCH, HOŁOPLANYCH I OGRODNICZYCH
 - R - TERENY ROLNICZE
 - Z - TERENY LEŚNE
 - Zv - TERENY ZIELINY (OBJĘTE FORMAMI OCHRONY PRZYRODY)
 - W5 - WOD POWIERZCHNIOWYCH BRZDOLADOWYCH
 - W6 - WOD POWIERZCHNIOWYCH KLASY GŁÓWNEJ RUCHU PRZEPĘSZAJĄCEGO
 - W7 - TERENY DROG PUBLICZNYCH KLASY GŁÓWNEJ RUCHU PRZEPĘSZAJĄCEGO
 - W8 - TERENY DROG PUBLICZNYCH KLASY ZBIOROCZEJ
 - W9 - TERENY DROG PUBLICZNYCH KLASY LOKALNEJ
 - W10 - TERENY DROG PUBLICZNYCH KLASY DOJAZDOWEJ
 - W11 - TERENY DROG WEWNĘTRZNYCH
 - TK - TERENY INFRASTRUKTURY KOLEJOWEJ
- 1.2... NUMERY PORZĄDKOWE TERENÓW

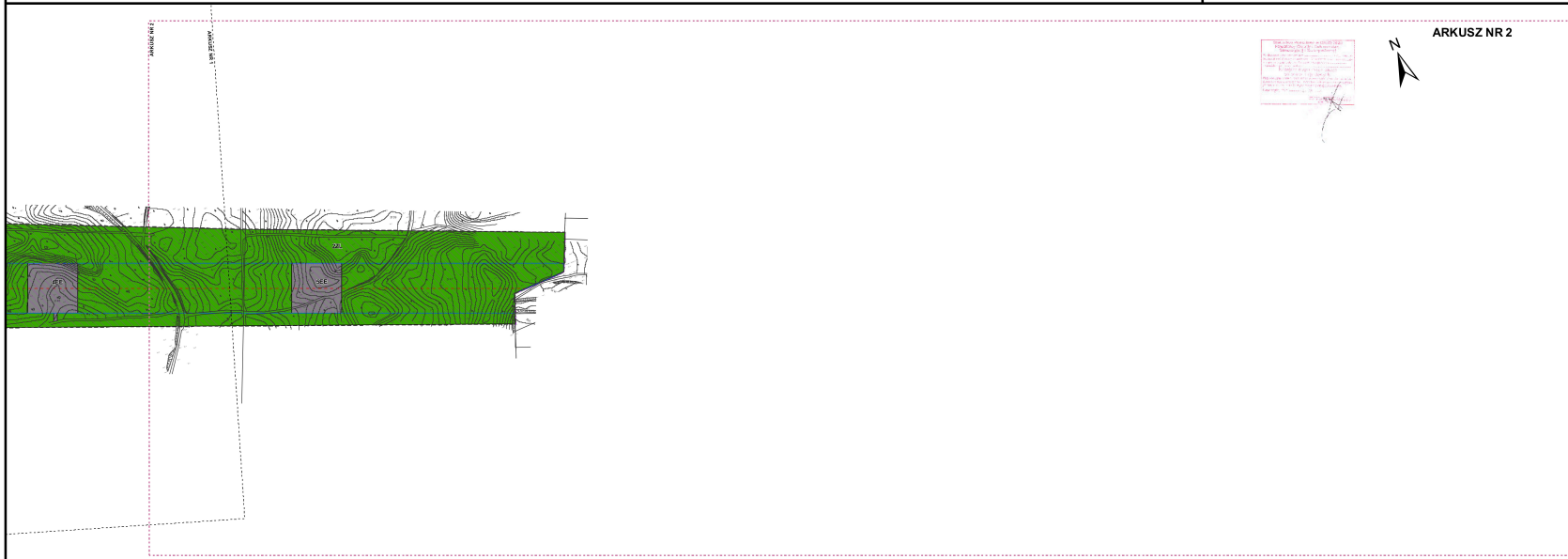
TREŚCI INFORMACYJNE:

- GRANICE ADMINISTRACYJNE GMINY ROGÓŻNO
- OŚ LINII ELEKTROENERGETYCZNYCH 10 KV
- GAZOCIĄG WYŚRODKOWEGO CIŚNIENIA ON 400 RELACJI (GUSTORÓŻNY REZERW)
- GAZOCIĄG WYŚRODKOWEGO CIŚNIENIA ON 400 RELACJI (GUSTORÓŻNY PRZYŁĄCZ. ODBIORU)
- GAZOCIĄG WYŚRODKOWEGO CIŚNIENIA ON 400 RELACJI (ALDOWA KLASA)
- GRANICE SPECJALNEGO OBSZARU OCHRONY NATURA 2000 DOLINA OSY (PLH 04033)
- SPECJALNY OBSZAR OCHRONY NATURA 2000 DOLINA OSY (PLH 04033)
- GRANICE UTYTU KRAJOZEMNEGO
- TERENY UTYTU EKOLOGICZNEGO
- GRANICA OBSZARU CHRONIONEGO KRAJOZEMIA DOLINA OSY (GARDEG)
- OBSZAR CHRONIONEGO KRAJOZEMIA DOLINY OSY (GARDEG)
- OBSZAR CHRONIONEGO KRAJOZEMIA STREFY KWIECISTEJ DOLINY WISŁY
- STREFA OCHRONNA ZWIĄZANA Z OGRANICZENIAMI W ZABUDOWIE
- TERENY ZAMKNĘTE
- OBSZARY SZCZEGÓLNEGO ZAGROZOWIA POWODŃ
- GRANICA OBSZARU NAKŁONICZNYCH PRĄDKÓW ODOBNIENIA WYSTĄPIENIA POWODŃ (JST NISKE I WYNOSIĄC NA 0,6/1,4)



**RYSUNEK MIEJSCOWEGO PLANU
ZAGOSPODAROWANIA PRZESTRZENNEGO DLA INWESTYCJI CELU PUBLICZNEGO - LOKALIZACJI DWUTOROWEJ,
NAPOWIETRZNEJ LINII ELEKTROENERGETYCZNEJ 400 KV GRUDZIĄDZ-PELPLIN-GDAŃSK PRZYJAŻŃ**

ZALĄCZNIK NR 1 DO UCHWAŁY NR XVI/83/2016 RADY GMINY ROGÓŻNO
Z DNIA 28 CZERWCA 2016 R.
OGŁOSZONEJ W DZ. URZ. WOJ. KUJAWSKO-POMORSKIEGO Z DNIA POZ.



ARKUSZ NR 2

OZNACZENIA

- GRANICE OBSZARU OBJĘTEGO PLANEM
- OŚ LINII ELEKTROENERGETYCZNEJ 400 KV
- PAS TECHNICZNY LINII ELEKTROENERGETYCZNEJ 400 KV
- STREFY OCHRONY ARCHEOLOGICZNEJ
- NIEPRZEKAZALNE LINIE ZABUDOWY
- OBLĘGŁOŚĆ NIEPRZENIKALNYCH LINII ZABUDOWY OO LINII ROZDZIAŁAJĄCYCH DRÓG
- LINIE ROZDZIAŁAJĄCE TERENY O RÓŻNYM PRZEZNACZENIU LUB RÓŻNYCH ZASADACH ZAGOSPODAROWANIA

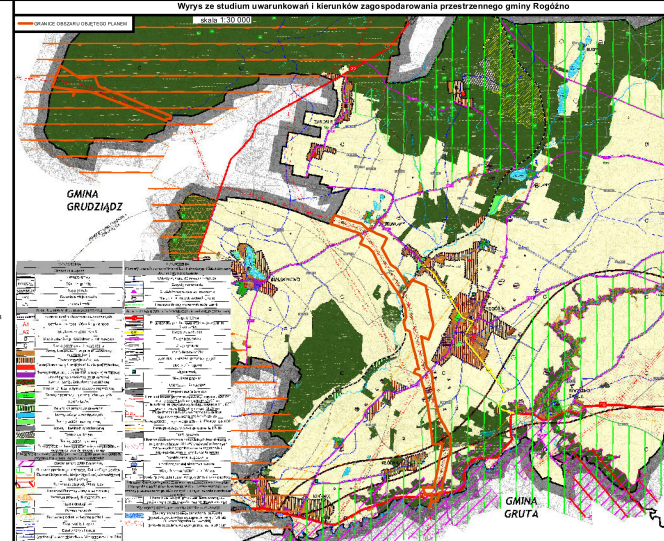
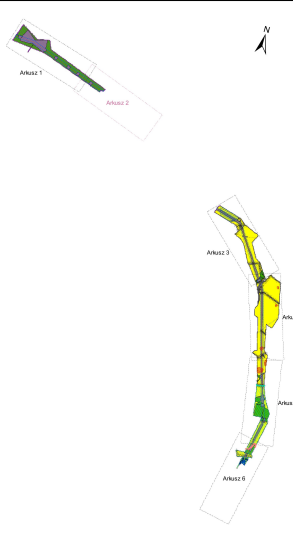
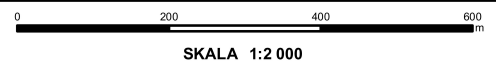
PRZEZNACZENIE TERENÓW:

- IE - TERENY INFRASTRUKTURY ELEKTROENERGETYCZNEJ
- IM - TERENY ZABUDOWY ZAGRODOWEJ W GOSPODARSTWACH ROLNYCH, HOOFIŁANICH I OGRODNICZYCH
- R - TERENY ROLNICZE
- Z - TERENY LEŚNE
- Zv - TERENY ZIELINY (OBIEKT FORMAM) OCHRONY PRZYRODY
- W5 - WOD POWIERZCHNIOWYCH BRDOLĄDOWYCH
- NDP - TERENY DRÓG PUBLICZNYCH KLASY GŁÓWNEJ RUCHU PRZEPISZCZONEGO
- ND - TERENY DRÓG PUBLICZNYCH KLASY ZBIORCZEJ
- NDL - TERENY DRÓG PUBLICZNYCH KLASY LOKALNEJ
- NDB - TERENY DRÓG PUBLICZNYCH KLASY DOJAZDOWEJ
- NDR - TERENY DRÓG WENECYJNYCH
- TK - TERENY INFRASTRUKTURY KOLEJOWEJ

1:2... NUMERY PORZĄDKOWE TERENÓW

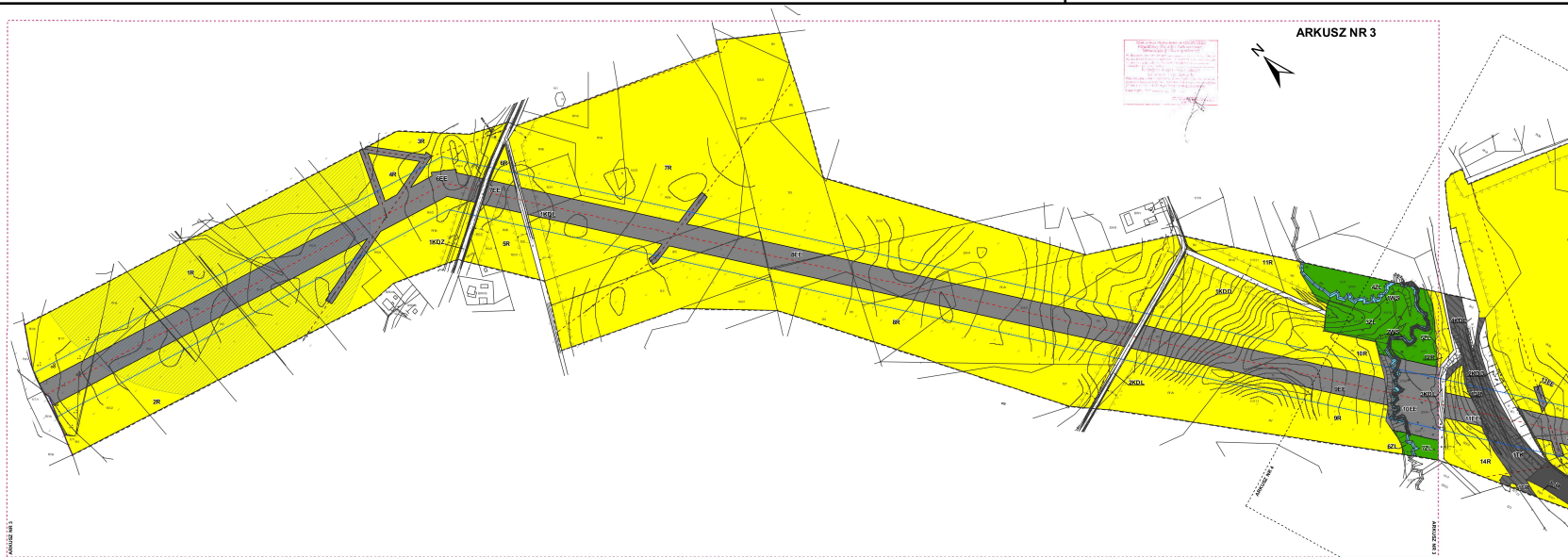
TREŚCI INFORMACYJNE:

- GRANICE ADMINISTRACYJNE GMINY ROGÓŻNO
- OŚ LINII ELEKTROENERGETYCZNYCH 10 KV
- GAZOCIAG WYŚOKIEGO CIŚNIENIA DN 400 RELACJA (GUSTORZYNA-REBZIN)
- GAZOCIAG WYŚOKIEGO CIŚNIENIA DN 400 RELACJA (GUSTORZYNA-PRUSZCZ OGADRI)
- GAZOCIAG WYŚOKIEGO CIŚNIENIA DN 400 RELACJA (ALDOWA-KASIN)
- GRANICE SPECJALNEGO OBSZARU OCHRONY NATURY 2000 DOLINA OSY (PUH 04103)
- SPECJALNY OBSZAR OCHRONY NATURY 2000 DOLINA OSY (PUH 04033)
- GRANICE UTYTU KRAJOZEMNEGO
- TERENY UTYTU EKOLOGICZNEGO
- GRANICA OBSZARU CHRONIONEGO KRAJOBRAZU DOLINA OSY (GARDEG)
- OBSZAR CHRONIONEGO KRAJOBRAZU DOLINY OSY (GARDEG)
- OBSZAR CHRONIONEGO KRAJOBRAZU STREFY KWADROWEJ DOLINY WISŁY
- STREFA OCHRONNA ZWIĄZANA Z OGRANICZENIAMI W ZABUDOWIE
- TERENY ZAMKNĘTE
- OBSZARY SZCZEGÓLNEGO ZAGROZOWA POWODZA
- GRANICA OBSZARÓW NANTORNIK PRZYKŁADOWO OBIEKTOWO WYSTĄPIENIA POWOD. JEST NISZKI I WYNOSI SIĘ NA 50 LAT



**RYСУNEK MIEJSCOWEGO PLANU
ZAGOSPODAROWANIA PRZESTRZENNEGO DLA INWESTYCJI CELU PUBLICZNEGO - LOKALIZACJI DWUTOROWEJ,
NAPOWIETRZNEJ LINII ELEKTROENERGETYCZNEJ 400 KV GRUDZIĄDZ-PELPLIN-GDAŃSK PRZYJAŻŃ**

ZALĄCZNIK NR 1 DO UCHWAŁY NR XVI/83/2016 RADY GMINY ROGÓŻNO
Z DNIA 28 CZERWCA 2016 R.
OGŁOSZONEJ W DZ. URZ. WOJ. KUJAWSKO-POMORSKIEGO Z DNIA POZ.

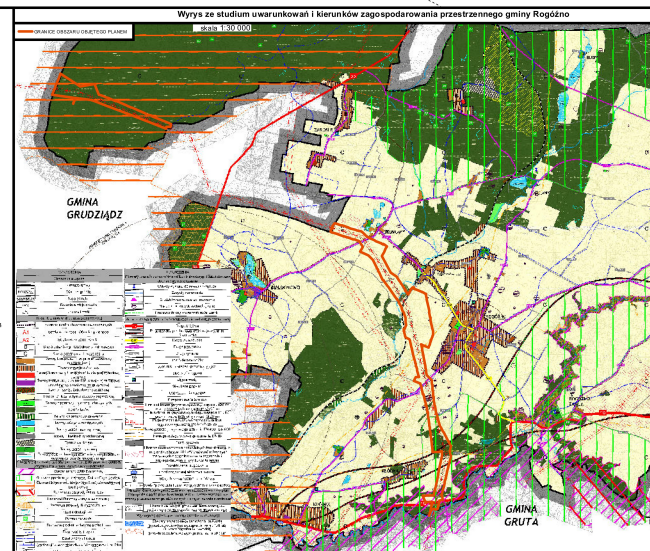


OZNACZENIA

- GRANICE OBSZARU OBJĘTEGO PLANEM
 - OŚ LINII ELEKTROENERGETYCZNEJ 400 KV
 - PAS TECHNICZNY LINIE ELEKTROENERGETYCZNEJ 400 KV
 - STREŻYBY OCHRONY GEOLOGICZNEJ
 - NEPRZEKAZALNE LINIE ZABUDOWY
 - ODLEGŁOŚĆ NIEPRZEKAZALNYCH LINII ZABUDOWY OD LINII ROZDZIAŁOWYCH DRÓG
 - LINE ROZGRANICZAJĄCE TERENY O RÓŻNYM PRZEZNACZENIU LUB RÓŻNYCH ZASADACH ZAGOSPODAROWANIA
- PRZEZNACZENIE TERENÓW:**
- IM - TERENY INFRASTRUKTURY ELEKTROENERGETYCZNEJ
 - RM - TERENY ZABUDOWY ZAGRODOWEJ W GOSPODARSTWACH ROLNYCH, HOŁOPLANYCH I OGRÓDNICZYCH
 - R - TERENY ROLNICZE
 - Z - TERENY LEŚNE
 - Zv - TERENY ZIELINY (OBJĘTE FORMAMI OCHRONY PRZYRODY)
 - W5 - WÓD POWIERZCHNIOWYCH BRZDŁADOWYCH
 - NDSP - TERENY DRÓG PUBLICZNYCH KLASY GŁÓWNEJ RUCHU PRZEPĘSZONEGO
 - NDZ - TERENY DRÓG PUBLICZNYCH KLASY ZBIOROCZEJ
 - NDL - TERENY DRÓG PUBLICZNYCH KLASY LOKALNEJ
 - NDD - TERENY DRÓG PUBLICZNYCH KLASY DOJAZDOWEJ
 - NDR - TERENY DRÓG WENECYJNYCH
 - TK - TERENY INFRASTRUKTURY KOLEJOWEJ
- 1:2... NUMERY PORZĄDKOWE TERENÓW

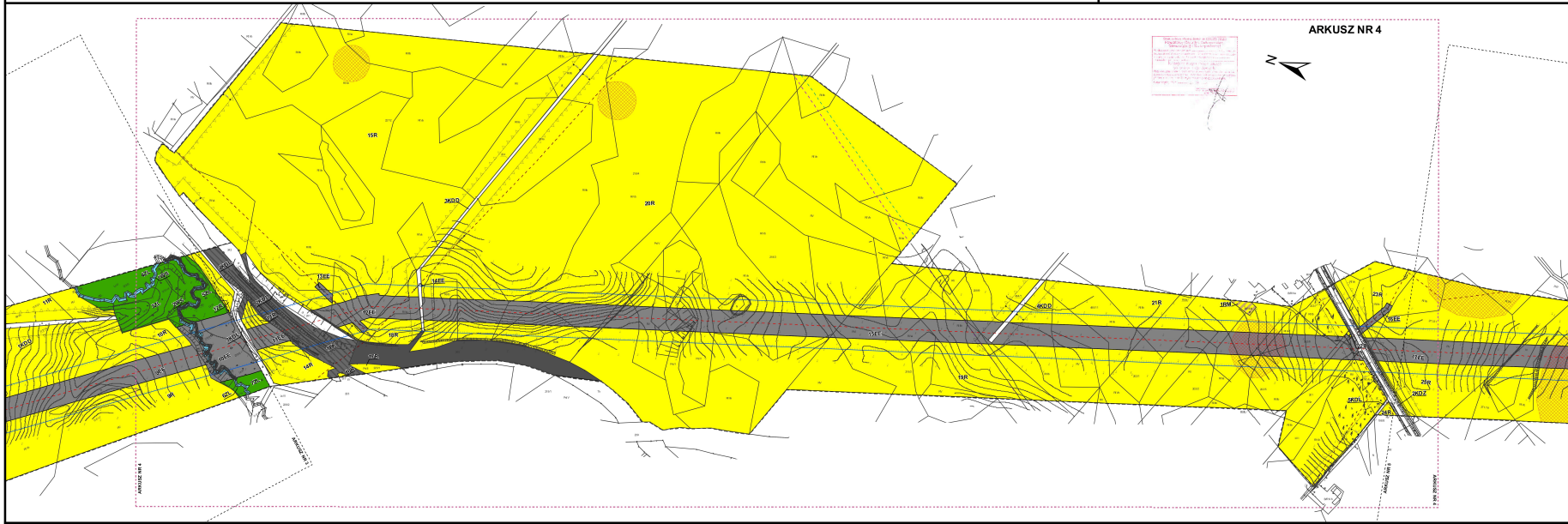
TREŚCI INFORMACYJNE:

- GRANICE ADMINISTRACYJNE GMINY ROGÓŻNO
- OŚ LINIE ELEKTROENERGETYCZNYCH 19 KV
- GAZOCIĄG WYSOKIEGO CIŚNIENIA DN 400 RELACJA (GUSTORZYNA-REBZIN)
- GAZOCIĄG WYSOKIEGO CIŚNIENIA DN 400 RELACJA (MULCZEW-DEBARZE)
- GAZOCIĄG WYSOKIEGO CIŚNIENIA DN 400 RELACJA (ALDOKA-LASIN)
- GRANICE SPECJALNEGO OBSZARU OCHRONY NATURY 2000 DOLINA OSY (PLH 04103)
- SPECJALNY OBSZAR OCHRONY NATURY 2000 DOLINA OSY (PLH 04033)
- GRANICE UTYTU KRAJOWEGO
- TERENY UTYTU EKOLOGICZNEGO
- GRANICA OBSZARU CHRONIONEGO KRAJOBRAZU DOLINA OSY (GARDEGA)
- OBZAR CHRONIONEGO KRAJOBRAZU DOLINY OSY (GARDEGA)
- OBZAR CHRONIONEGO KRAJOBRAZU STREŻYBY KRAJOWEJ DOLINY WISŁY
- STREŻA OCHRONNA ZWIĄZANA Z OGRANICZENIAMI W ZABUDOWIE
- TERENY ZAMKNĘTE
- OBZAR SZCZEGÓLNEGO ZAGROZOWA POWODZA
- GRANICA OBSZARU NAKŁADKOWO OBIEKTOWO WYSTĄPIENIA POWOD. JEST NISKIE I WYNOSI 100 NA 500 LAT



**RYSunEK MIEJSCOWEGO PLANU
ZAGOSPODAROWANIA PRZESTRZENNEGO DLA INWESTYCJI CELU PUBLICZNEGO - LOKALIZACJI DWUTOROWEJ,
NAPOWIETRZNEJ LINII ELEKTROENERGETYCZNEJ 400 KV GRUDZIĄDZ-PELPLIN-GDAŃSK PRZYJAŻŃ**

ZALĄCZNIK NR 1 DO UCHWAŁY NR XVII/83/2016 RADY GMINY ROGÓŻNO
Z DNIA 28 CZERWCA 2016 R.
OGŁOSZONEJ W DZ. URZ. WOJ. KUJAWSKO-POMORSKIEGO Z DNIA POZ.

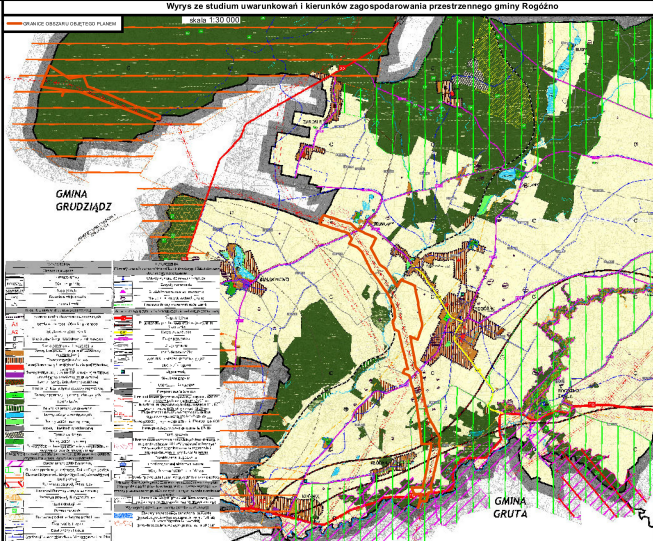
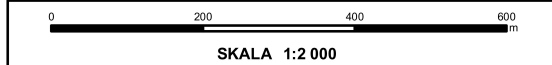


OZNACZENIA

- GRANICE OBSZARU OBJĘTEGO PLANEM
 - OŚ LINII ELEKTROENERGETYCZNEJ 400 KV
 - PAS TECHNICZNY LINE ELEKTROENERGETYCZNEJ 400 KV
 - STREŻYBY OCHRONY HIGIENOLOGICZNEJ
 - NIEPRZEKAZALNE LINE ZABUDOWY
 - OBLĘGŁOŚĆ NIEPRZEKAZALNYCH LINII ZABUDOWY OD LINII ROZDZIELAJĄCYCH DROGI
 - LINE ROZDZIELAJĄCE TERENY O RÓŻNYM PRZEZNACZENIU LUB RÓŻNYCH ZASADACH ZAGOSPODAROWANIA
- PRZEZNACZENIE TERENÓW:**
- IM - TERENY INFRASTRUKTURY ELEKTROENERGETYCZNEJ
 - RM - TERENY ZABUDOWY ZAGRODOWEJ W GOSPODARSTWACH ROLNYCH, HOODIPLANYCH I OGRÓDNICZYCH
 - R - TERENY ROLNICZE
 - Z - TERENY LEŚNE
 - ZW - TERENY ZIELINY (OBIEKT FORMANI OCHRONY POKROJÓW)
 - WS - WÓD POWIERZCHNIOWYCH BRDOLADOWYCH
 - WDSP - TERENY DROG PUBLICZNYCH KLASY GŁÓWNEJ RUCHU PRZEPĘDZONEGO
 - WDZ - TERENY DROG PUBLICZNYCH KLASY ZBIOROCZEJ
 - WDL - TERENY DROG PUBLICZNYCH KLASY LOKALNEJ
 - WDD - TERENY DROG PUBLICZNYCH KLASY DOJAZDOWEJ
 - WDR - TERENY DROG WENECYJNYCH
 - TK - TERENY INFRASTRUKTURY KOLEJOWEJ
- 1.2... NUMERY PORZĄDKOWE TERENÓW

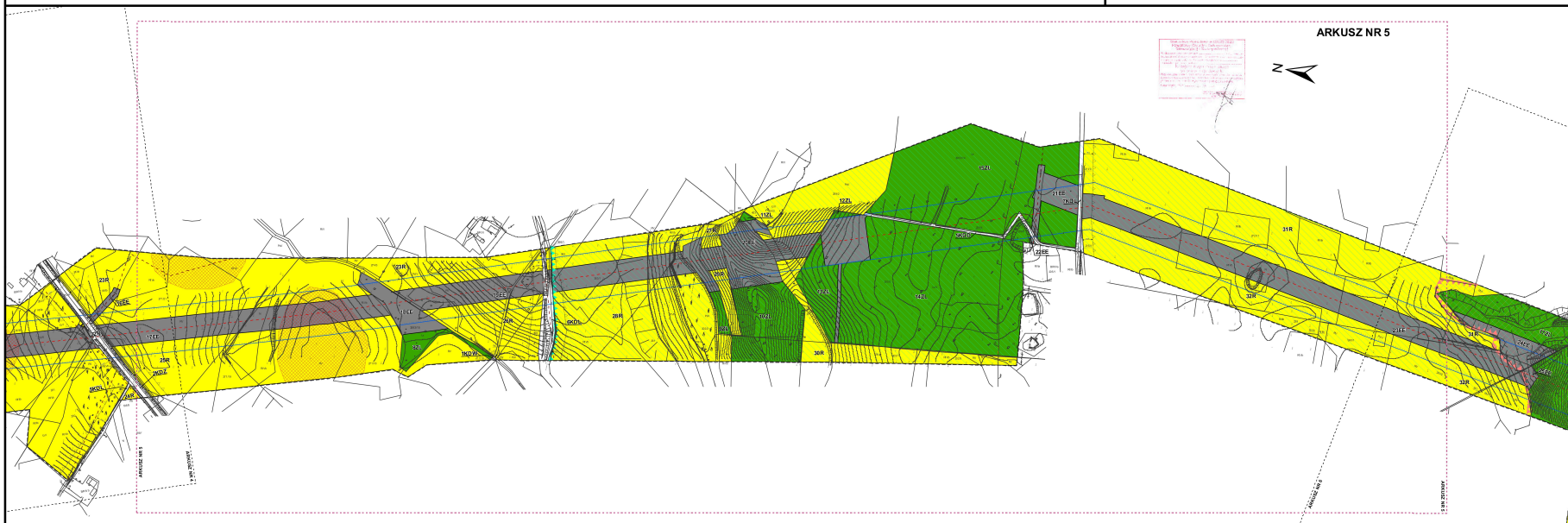
TREŚCI INFORMACYJNE:

- GRANICE ADMINISTRACYJNE GMINY ROGÓŻNO
- OŚ LINE ELEKTROENERGETYCZNYCH 15 KV
- GAZOCIĄG WYSOKIEGO CIŚNIENIA DN 400 RELACJI GUSTORÓWNA-REBIZŃ
- GAZOCIĄG WYSOKIEGO CIŚNIENIA DN 400 RELACJI GUSTORÓWNA-PUŁĘCZ GDAŃSKI
- GAZOCIĄG WYSOKIEGO CIŚNIENIA DN 400 RELACJI ALDOWA-KASIN
- GRANICE SPECJALNEGO OBSZARU OCHRONY NATURA 2000 DOLINA OSY (PLH 04003)
- SPECJALNY OBSZAR OCHRONY NATURA 2000 DOLINA OSY (PLH 04003)
- GRANICE UTYTU EKOLOGICZNEGO
- TERENY UTYTU EKOLOGICZNEGO
- GRANICA OBSZARU CHRONIONEGO KRAJOBRAZU DOLINA OSY (GAZDGA)
- OBSZAR CHRONIONEGO KRAJOBRAZU DOLINY OSY (GAZDGA)
- OBSZAR CHRONIONEGO KRAJOBRAZU STREŻYBY KRAJOBRODOWEJ DOLINY WISŁY
- STREŻA OCHRONNA ZWIĄZANA Z OGRANICZENIAMI W ZABUDOWIE
- TERENY ZAMKNĘTE
- OBSZARY SZCZEGÓLNEGO ZAGROŻENIA POWODŃ
- GRANICA OBSZARÓW NAKŁONICZNYCH WYSTĘPIENIA POWODŃ, JEST NISZKI I WYNOSI 100 NA 500 LAT



**RYСУNEK MIEJSCOWEGO PLANU
ZAGOSPODAROWANIA PRZESTRZENNEGO DLA INWESTYCJI CELU PUBLICZNEGO - LOKALIZACJI DWUTOROWEJ,
NAPOWIETRZNEJ LINII ELEKTROENERGETYCZNEJ 400 KV GRUDZIĄDZ-PELPLIN-GDAŃSK PRZYJAŻŃ**

ZAŁĄCZNIK NR 1 DO UCHWAŁY NR XVI/83/2016 RADY GMINY ROGÓŻNO
Z DNIA 28 CZERWCA 2016 R.
OGŁOSZONEJ W DZ. URZ. WOJ. KUJAWSKO-POMORSKIEGO Z DNIA POZ.

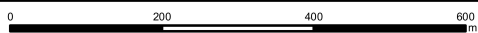


OZNACZENIA

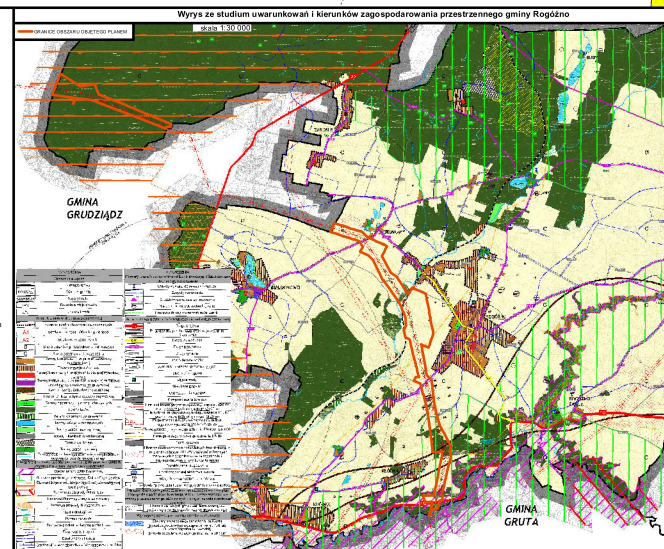
- GRANICE OBSZARU OBJĘTEGO PLANEM
 - OŚ LINII ELEKTROENERGETYCZNEJ 400 KV
 - PAS TECHNICZNY LINE ELEKTROENERGETYCZNEJ 400 KV
 - STREŻYBY OCHRONY ARCHEOLOGICZNEJ
 - NEPRZEKAZALNE LINE ZABUDOWY
 - ODLEGIŁOŚĆ NIEPRZEKAZALNYCH LINII ZABUDOWY OD LINII ROZDZIELAJĄCYCH DROGI
 - LINE ROZDZIELAJĄCE TERENY O RÓŻNYM PRZEZNACZENIU LUB RÓŻNYCH ZASADACH ZAGOSPODAROWANIA
- PRZEZNACZENIE TERENÓW:**
- IS - TERENY INFRASTRUKTURY ELEKTROENERGETYCZNEJ
 - IM - TERENY ZABUDOWY ZAGRODOWEJ W GOSPODARSTWACH ROLNYCH, HOŁOPLANYCH I OGRÓDNICZYCH
 - R - TERENY ROLNICZE
 - Z - TERENY LEŚNE
 - ZN - TERENY ZIELINY (OBJĘTE FORMAMI OCHRONY PRZYRODY)
 - WS - WÓD POWIERZCHNIOWYCH BRZDOLADOWYCH
 - WDSP - TERENY DROG PUBLICZNYCH KLASY GŁÓWNEJ KUCHU PRZEPISZCZONEGO
 - WDZ - TERENY DROG PUBLICZNYCH KLASY ZBIOROCZEJ
 - WDL - TERENY DROG PUBLICZNYCH KLASY LOKALNEJ
 - WDL - TERENY DROG PUBLICZNYCH KLASY DOJAZDOWEJ
 - WDL - TERENY DROG WĘWNETRZNYCH
 - TK - TERENY INFRASTRUKTURY KOLEJOWEJ
- 1.2... NUMERY PORZĄDKOWE TERENÓW

TREŚCI INFORMACYJNE:

- GRANICE ADMINISTRACYJNE GMINY ROGÓŻNO
- OŚ LINE ELEKTROENERGETYCZNYCH 19 KV
- GAZOCIĄG WYSOKIEGO CIŚNIENIA DN 400 RELACJA (GUSTORZYNA-REBZIŃ)
- GAZOCIĄG WYSOKIEGO CIŚNIENIA DN 400 RELACJA (GUSTORZYNA-PRULICZ-OSIARSI)
- GAZOCIĄG WYSOKIEGO CIŚNIENIA DN 400 RELACJA (KŁODZKA-SIN)
- GRANICE SPECJALNEGO OBSZARU OCHRONY NATURA 2000 DOLINA OSY (PLH 04033)
- SPECJALNY OBSZAR OCHRONY NATURA 2000 DOLINA OSY (PLH 04033)
- GRANICE UTYTU EKologicZNEGO
- TERENY UTYTU EKologicZNEGO
- GRANICA OBSZARU CHRONIONEGO KRAJOBRAZU DOLINA OSY (GARDGA)
- OBZAR CHRONIONEGO KRAJOBRAZU DOLINY OSY (GARDGA)
- OBZAR CHRONIONEGO KRAJOBRAZU STREŻYBY KRAJEDZIEWEJ DOLINY WISŁY
- STREŻA OCHRONNA ZWIĄZANA Z OSIARCZANAM W ZABUDOWIE
- TERENY ZAMKNĘTE
- OBZARY SZCZEGÓLNEGO ZAGRODOWA POWODDA
- GRANICA OBSZARU NAKŁONICZNYCH WYSTĄPIENIA POWOD. JST NISKE I WYNOSIĄZ NA 50 LAT

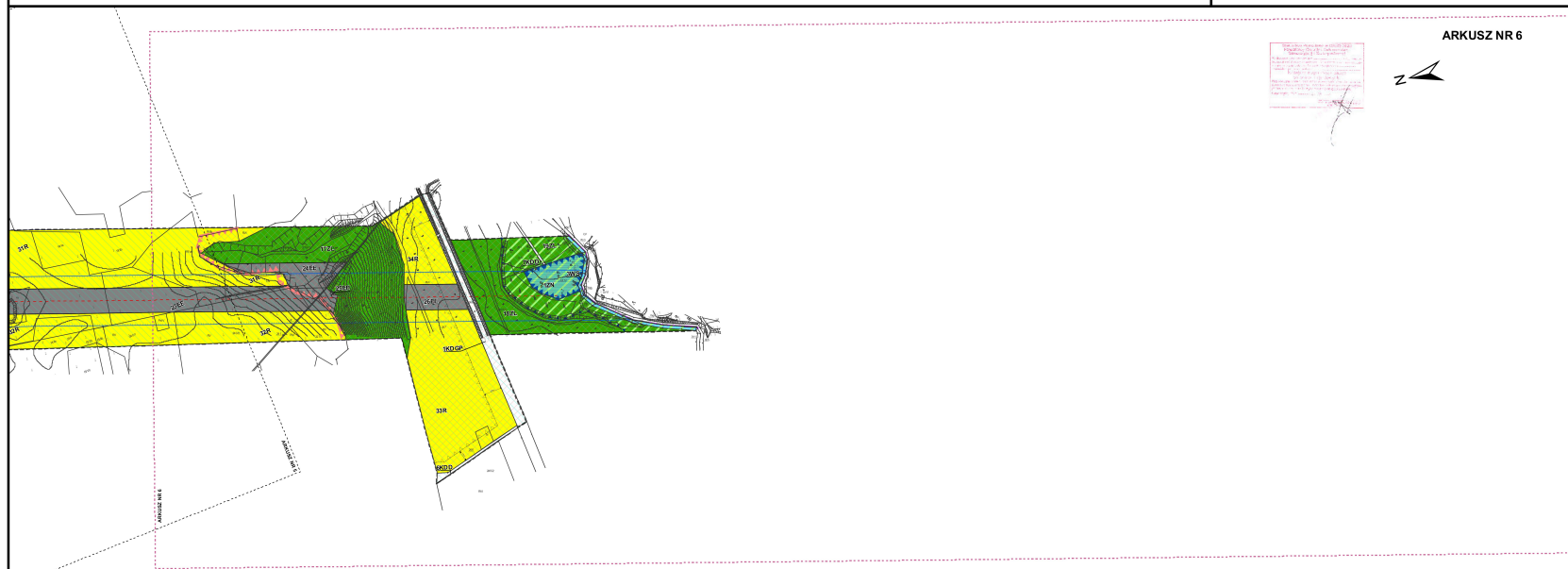


SKALA 1:2 000



**RYСУNEK MIEJSCOWEGO PLANU
ZAGOSPODAROWANIA PRZESTRZENNEGO DLA INWESTYCJI CELU PUBLICZNEGO - LOKALIZACJI DWUTOROWEJ,
NAPOWIETRZNEJ LINII ELEKTROENERGETYCZNEJ 400 KV GRUDZIĄDZ-PELPLIN-GDAŃSK PRZYJAŻŃ**

ZALĄCZNIK NR 1 DO UCHWAŁY NR XVI/83/2016 RADY GMINY ROGÓCZNO
Z DNIA 28 CZERWCA 2016 R.
OGŁOSZONEJ W DZ. URZ. WOJ. KUJAWSKO-POMORSKIEGO Z DNIA POZ.



OZNACZENIA

- GRANICE OBSZARU OBJĘTEGO PLANEM
- OŚ LINII ELEKTROENERGETYCZNEJ 400 KV
- PAS TECHNICZNY LINII ELEKTROENERGETYCZNEJ 400 KV
- STREŻYWO OCHRONY ANGIOLOGICZNEJ
- NEPRZEKAZALNE LINIE ZABUDOWY
- ODLEGŁOŚĆ NIEPRZENIKALNYCH LINII ZABUDOWY OD LINII ROZDZIAŁOWYCH DRÓG
- LINE ROZGRANICZAJĄCE TERENY O RÓŻNYM PRZEZNACZENIU LUB RÓŻNYCH ZASADACH ZAGOSPODAROWANIA

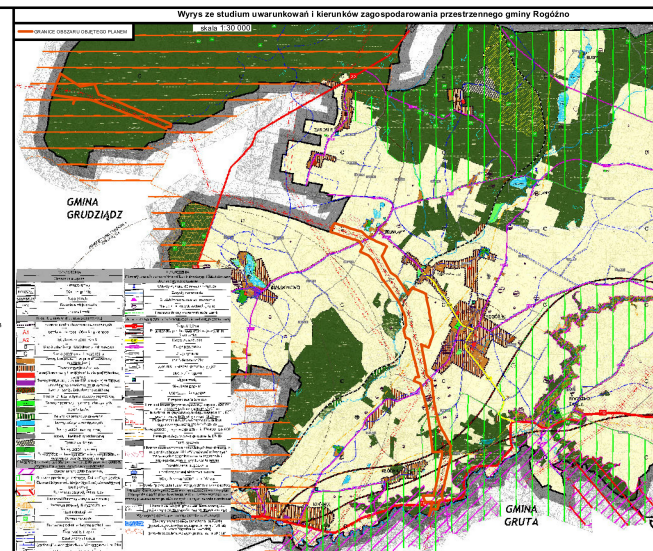
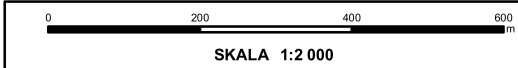
PRZEZNACZENIE TERENÓW:

- IS - TERENY INFRASTRUKTURY ELEKTROENERGETYCZNEJ
- IM - TERENY ZABUDOWY ZAGRODOWEJ W GOSPODARSTWACH ROLNICZYCH, HOŁOPLANYCH I OGRÓDNICZYCH
- R - TERENY ROLNICZE
- Z - TERENY LEŚNE
- ZV - TERENY ZIELINY (OBIEKT FORMACJI OCHRONY PRZYRODY)
- WS - WÓD POWIERZCHNIOWYCH BRZDOLADOWYCH
- HDSP - TERENY DRÓG PUBLICZNYCH KLASY GŁÓWNEJ RUCHU PRZEPISZCZONEGO
- HDZ - TERENY DRÓG PUBLICZNYCH KLASY ZBIOROCZEJ
- HDL - TERENY DRÓG PUBLICZNYCH KLASY LOKALNEJ
- HDL - TERENY DRÓG PUBLICZNYCH KLASY DOJAZDOWEJ
- HDW - TERENY DRÓG WĘWNETRZNYCH
- TK - TERENY INFRASTRUKTURY KOLEJOWEJ

1:2... NUMERY PORZĄDKOWE TERENÓW

TREŚCI INFORMACYJNE:

- GRANICE ADMINISTRACYJNE GMINY ROGÓCZNO
- OŚ LINII ELEKTROENERGETYCZNYCH 19 KV
- GAZOCIĄG WYŚOKIEGO CIŚNIENIA DN 400 RELACJA (GUSTORZYŃSKIE)
- GAZOCIĄG WYŚOKIEGO CIŚNIENIA DN 400 RELACJA (GUSTORZYŃSKIE) ODBIORY
- GAZOCIĄG WYŚOKIEGO CIŚNIENIA DN 400 RELACJA (GUSTORZYŃSKIE)
- GRANICE SPECJALNEGO OBSZARU OCHRONY NATURY 2000 DOLINA OSY (PLH 0403)
- SPECJALNY OBSZAR OCHRONY NATURY 2000 DOLINA OSY (PLH 0403)
- GRANICE UTYTU KRAJOWEGO
- TERENY UTYTU KRAJOWEGO
- GRANICA OBSZARU CHRONIONEGO KRAJOBRAZU DOLINA OSY (GARDEG)
- OBSZAR CHRONIONEGO KRAJOBRAZU DOLINY OSY (GARDEG)
- OBSZAR CHRONIONEGO KRAJOBRAZU STREŻYWO KRAJOWEJ DOLINY WISŁY
- STREŻYWO OCHRONNE ZWIĄZANE Z OGRANICZENIAMI W ZABUDOWIE
- TERENY ZAMKNIĘTE
- OBSZARY SZCZEGÓLNEGO ZAGROŻENIA POWODĄ
- GRANICA OBSZARÓW NAKŁONIONO POKŁADOWO WYSTĘPIENIA POWOD. JEST NISZKI I WYNOSI 100 NA 500 LAT



Załącznik Nr 2 do Uchwały Nr XVI/83/2016
Rady Gminy Rogóżno
z dnia 28 czerwca 2016 r.

Rozstrzygnięcie o sposobie rozpatrzenia uwag do projektu planu

Na podstawie art. 20 ust. 1 ustawy z dnia 27 marca 2003 r. o planowaniu i zagospodarowaniu przestrzennym (Dz.U. z 2016 r. poz. 778) Rada Gminy Rogóżno postanawia, co następuje:

1. Do projektu planu nie wniesiono uwag w trybie przepisów art. 18 ustawy o planowaniu i zagospodarowaniu przestrzennym.

Załącznik Nr 3 do Uchwały Nr XVI/83/2016
Rady Gminy Rogózno
z dnia 28 czerwca 2016 r.

Rozstrzygnięcie o sposobie realizacji, zapisanych w planie inwestycji z zakresu infrastruktury technicznej, które należą do zadań własnych gminy oraz zasadach ich finansowania, zgodnie z przepisami o finansach publicznych

Na podstawie art. 20 ust. 1 ustawy z dnia 27 marca 2003 r. o planowaniu i zagospodarowaniu przestrzennym (Dz.U. z 2016 r. poz. 778) sposób realizacji i finansowania inwestycji z zakresu infrastruktury technicznej należących do zadań własnych Gminy rozstrzyga się następująco:

1. Do przewidzianych w miejscowym planie zagospodarowania przestrzennego dla lokalizacji inwestycji celu publicznego, jaką jest dwutorowa napowietrzna linia elektroenergetyczna 400 kV Grudziądz–Pelplin–Gdańsk Przyjaźń, zadań własnych Gminy, z zakresu infrastruktury technicznej, należą:

a) Budowa, przebudowa, rozbudowa i remonty infrastruktury technicznej głównych sieci wodociągowych, kanalizacji sanitarnej i kanalizacji deszczowej;

2. Infrastruktura techniczna, o której mowa w ust. 1 będzie realizowane na zasadach określonych w uchwale oraz zgodnie z przepisami odrębnymi zgodnie z wieloletnimi planami rozwoju i modernizacji urządzeń wodociągowych i kanalizacyjnych oraz wieloletnimi programami inwestycyjnymi.

3. Inwestycje te realizowane przez Gminę, będą finansowane z następujących źródeł:

a) środki własne budżetu Gminy;

b) środki UE i budżetu państwa pozyskiwane w ramach unijnych programów pomocowych;

c) środki innych instytucji i programów krajowych i międzynarodowych;

d) kredyty i pożyczki, o ile inne źródła okażą się niewystarczające, a Rada Gminy wyrazi zgodę na taką formę finansowania;

e) inne źródła zewnętrzne w oparciu o przepisy odrębne.

4. Realizacja nadmienionych inwestycji będzie finansowana w trybie przepisów o finansach publicznych stosownie do możliwości budżetowych Gminy.