

**UCHWAŁA Nr IX/46/2015  
RADY GMINY ROGÓŻNO  
z dnia 30 października 2015**

**w sprawie: przyjęcia Gminnej Strategii Rozwiązywania Problemów Społecznych Gminy Rogóźno na lata 2015 - 2021**

Na podstawie art. 18 ust. 2 pkt 15 ustawy z dnia 8 marca 1990 roku o samorządzie gminnym (Dz. U z 2015 r., poz. 1515) oraz art. 17, ust. 1, pkt. 1 ustawy z dnia 12 marca 2004 roku o pomocy społecznej (Dz. U. z 2015 r., poz. 163, poz 693, poz. 1240, poz. 1310) uchwała się, co następuje:

§ 1. Przyjąć Gminną Strategię Rozwiązywania Problemów Społecznych Gminy Rogóźno na lata 2015 – 2021, stanowiącą załącznik do niniejszej uchwały.

§ 2. Wykonanie uchwały powierza się Wójtowi Gminy.

§ 3. Traci moc uchwała nr XIX/89/2008 Rady Gminy Rogóźno z dnia 19 listopada 2008 r. w sprawie przyjęcia Gminnej Strategii Rozwiązywania Problemów Społecznych Gminy Rogóźno na lata 2006 – 2013.

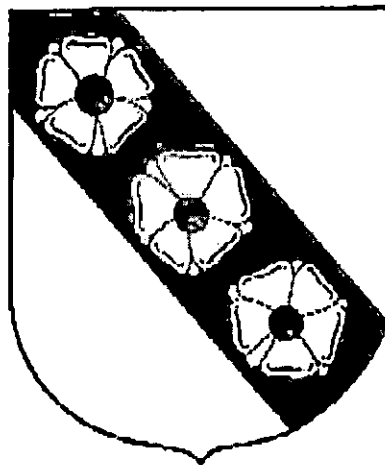
§ 4. Uchwała wchodzi w życie z dniem podjęcia.

Przewodnicząca  
Rady Gminy



Janina Hoffmann

# **Gminna Strategia Rozwiązywania Problemów Społecznych Gminy Rogóżno w latach 2015 – 2021**



**Październik 2015**

## **Spis treści**

Wstęp	2
1. Procedura tworzenia strategii	3
2. Ogólna charakterystyka Gminy Rogóżno	5
3. Infrastruktura społeczna Gminy Rogóżno	10
4. Infrastruktura techniczna	16
5. Walory przyrodnicze i turystyka	19
6. System pomocy społecznej w Gminie Rogóżno	20
7. Główne obszary problemowe strategii	30
8. Diagnoza sytuacji społecznej	32
9. Analiza SWOT	44
10. Strategiczne kierunki rozwoju gminy	46
11. Harmonogram	52
12. System wdrażania strategii	55
13. Źródła finansowania	55
14. Ocena realizacji strategii i aktualizacja strategii oraz promocja zadań wynikających ze strategii	56
Zakończenie	59

## Wstęp

Gminna Strategia Rozwiązywania Problemów Społecznych Gminy Rogóżno powstała z mocy art. 17, ust. 1 pkt 1 ustawy z dnia 12 marca 2004 o pomocy społecznej, która nakłada na gminy obowiązek opracowania i realizacji gminnej strategii rozwiązywania problemów społecznych ze szczególnym uwzględnieniem programów pomocy społecznej, profilaktyki i rozwiązywania problemów alkoholowych, których celem jest integracja osób i rodzin z grup szczególnego ryzyka.

Bezrobocie, ubóstwo, alkoholizm, niepełnosprawność i długotrwała choroba to problemy społeczne, z którymi od lat borykają się mieszkańcy naszej gminy. Do tych podstawowych problemów społecznych dochodzą wciąż nowe takie jak: deficyt nowych miejsc pracy, eurosieroctwo, narkomania i przemoc wśród dzieci i młodzieży, czy wzrost kosztów związanych z ochroną zdrowia i rehabilitacją osób niepełnosprawnych. Wszystkie te problemy należy dogłębnie zdiagnozować, konieczne jest też przeprowadzenie analizy częstotliwości występowania problemu na terenie naszej gminy. Z opracowanej diagnozy wyłaniają się problemy, nad którymi winna się skupić polityka społeczna w Gminie Rogóżno.

Przyjęcie przez gminny samorząd Gminnej Strategii Rozwiązywania Problemów Społecznych Gminy Rogóżno ma ogromne znaczenie dla realizacji lokalnej polityki społecznej. Niniejsza strategia służyć będzie jako podstawa określająca warunki zamierzeń rozwojowych w sektorze pomocy społecznej na terenie Gminy Rogóżno.

Gminna Strategia Rozwiązywania Problemów Społecznych na lata 2015 – 2021 jest wieloletnim dokumentem programowym, określającym najważniejsze działania, które należy zrealizować, aby zapewnić mieszkańcom Gminy Rogóżno warunki sprzyjające rozwojowi społecznemu oraz wzrostowi poczucia bezpieczeństwa w wymiarze społecznym.

# 1. Procedura tworzenia strategii

## 1.1. Uwarunkowania prawno - systemowe

Gminna Strategia Rozwiązywania Problemów Społecznych jest dokumentem uwarunkowanym prawnie. Jak już wspomniano obowiązek opracowania Gminnej Strategii Rozwiązywania Problemów Społecznych Gminy Rogóżno wynika z ustawy z dnia 12 marca 2004 r. o pomocy społecznej, jednakże umiejscowienie obowiązku opracowania strategii w ustawie o pomocy społecznej nie oznacza, że winna się ona koncentrować jedynie na rozwiązaniu problemów z zakresu pomocy społecznej, ale również z zakresu szeroko pojętej polityki społecznej.

Do aktów prawnych regulujących treść Gminnej Strategii Rozwiązywania Problemów Społecznych Gminy Rogóżno oraz wpływających na jej realizację należą również m.in.:

- ustawa z dnia 8 marca 1990 r. o samorządzie gminnym;
- ustawa z dnia 19 sierpnia 2011 r. o wspieraniu rodziny i systemie pieczy zastępczej;
- ustawa z dnia 26 października 1982 r. o wychowaniu w trzeźwości i przeciwdziałaniu alkoholizmowi;
- ustawa z dnia 29 lipca 2005 r. o przeciwdziałaniu narkomanii;
- ustawa z dnia 29 lipca 2005 r. o przeciwdziałaniu przemocy w rodzinie;
- ustawa z dnia 28 listopada 2003 r. o świadczeniach rodzinnych;
- ustawa z dnia 7 września 2007 r. o pomocy osobom uprawnionym do alimentów;
- ustawa z dnia 20 kwietnia 2004 r. o promocji zatrudnienia i instytucjach rynku pracy;
- ustawa z dnia 13 czerwca 2003 r. o zatrudnieniu socjalnym;
- ustawa z dnia 27 sierpnia 1997 r. o rehabilitacji zawodowej i społecznej oraz zatrudnieniu osób niepełnosprawnych;
- ustawa z dnia 24 kwietnia 2003 r. o działalności pożytku publicznego i o wolontariacie.

Gminna Strategia Rozwiązywania Problemów Społecznych na lata 2015 – 2021 Gminy Rogóżno wpisuje się i odnosi do kanonu dokumentów polityki społecznej zarówno na poziomie europejskim, jak i krajowym i wojewódzkim. W/w strategia jest również kompatybilna z założeniami lokalnych programów przyjętych przez Radę Gminy w Rogóżnie.

## 1.2. Struktura strategii oraz metodyka prac nad strategią

Gminna Strategia Rozwiązywania Problemów Społecznych Gminy Rogóżno składa się z trzech zasadniczych części tj. części wprowadzającej, diagnostyczno – analitycznej i programowej.

Część wprowadzająca zawiera informacje dotyczące uwarunkowań prawno – systemowych oraz strukturę uwarunkowań zewnętrznych tworzenia dokumentu.

Część diagnostyczno – analityczna zawiera informacje dotyczące ogólnej charakterystyki Gminy, infrastruktury społecznej, infrastruktury technicznej oraz walorów przyrodniczych i turystycznych. W części tej zawarto również informacje dotyczące systemu pomocy społecznej w Gminie Rogóźno. Uzyskane dane zostały oparte na badaniu źródeł zastanych tj. danych pozyskanych od instytucji i organizacji działających na terenie naszej gminy, bądź obejmujących zasięgiem swej działalności Gminę Rogóźno i jej mieszkańców. Przy tworzeniu niniejszej strategii oparto się głównie o dane pochodzące między innymi z:

- Gminnego Ośrodka Pomocy Społecznej w Rogóźnie;
- Zespołu Interdyscyplinarnego Gminy Rogóźno;
- Gminnej Komisji Rozwiązywania Problemów Alkoholowych;
- Urzędu Gminy Rogóźno;
- Powiatowego Urzędu Pracy w Grudziądzu;
- Głównego Urzędu Statystycznego;
- organizacji pozarządowych działających na terenie Gminy Rogóźno;
- itp.

W celu usystematyzowania oraz diagnozy głównych problemów społecznych obok danych uzyskanych z w/w instytucji i organizacji wykorzystano również dane pochodzące z przeprowadzonych rozmów i ankiet wśród mieszkańców naszej gminy. Istotnym źródłem danych wykorzystanych do stworzenia niniejszego dokumentu były informacje uzyskane podczas procesu uspołeczniania strategii. W procesie tym brali udział między innymi: przedstawiciele Stowarzyszeń i Organizacji działających na terenie Gminy Rogóźno, przedstawiciele społeczności lokalnej tzw. liderzy lokalni, Radni, Sołtysi, przedstawiciele oświaty, jak również pracownicy Gminnego Ośrodka Pomocy Społecznej oraz Urzędu Gminy Rogóźno. Część diagnostyczno – analityczna zawiera także identyfikacje mocnych i słabych stron oraz szanse i zagrożenia lokalnego systemu polityki społecznej (analiza SWOT).

Część programowa zawiera natomiast najważniejsze założenia polityki społecznej Gminy Rogóźno na lata 2015 – 2021. Owe założenia zostały przedstawione w formie celu strategicznego, celów operacyjnych oraz zadań opracowanych do poszczególnych celów operacyjnych. Część programowa zawiera również harmonogram działań na lata 2015 - 2021 oraz źródła finansowania. W części tej zostały także zawarte informacje dotyczące systemu wdrażania oraz oceny realizacji strategii wraz z promocją zadań wynikających ze strategii.

## 2. Ogólna charakterystyka Gminy Rogóźno

Gmina Rogóźno położona jest w północnej części województwa kujawsko-pomorskiego, w powiecie grudziądzkim ziemskim. Obszar Gminy Rogóźno wynosi 11,57 tys. ha i składa się z 11 sołectw: Białochowo, Budy, Bukowiec, Gubiny, Kłódka, Rogóźno, Rogóźno-Zamek, Skurgwy, Szembruczek, Szembruk, Zarośle.



Tabela 1. Powierzchnia sołectw Gminy Rogóźno

Sołectwo	Powierzchnia w [ha]
Białochowo	1235,2577
Budy	662,2861
Bukowiec i Sobótka	531,6933
Gubiny i Jamy	1080,2724
Kłódka	831,9531
Rogóźno Zamek	774,9602
Skurgwy	633,2418
Szembruk	1549,0088
Szembruczek	733,8375
Rogóźno	1505,7019
Zarośle	2088,1824

Źródło: Opracowanie własne na podstawie danych Urzędu Gminy w Rogóźnie

Największym sołectwem pod względem powierzchniowym jest miejscowość Zarośle (2088 ha), ponad tysiąc pięćset hektarów powierzchnię zajmują także sołectwa Szembruk i Rogóźno.

Najmniejszą powierzchnię zajmują sołectwa Bukowiec wraz z Sobótką i Budy.

Gmina Rogóźno graniczy z miastem Grudziądz oraz gminami: Grudziądz, Łasin, Gruta oraz z miejscowościami Sadlinki i Gardeja, które położone są w województwie pomorskim.

Na dzień 31.12.2014 gmina liczyła 4.226 mieszkańców, przyrost naturalny gminy jest dodatni. Gmina Rogóźno ma charakter rolniczy. Większość mieszkańców zatrudnionych jest w sektorze rolniczym, pozostali mieszkańcy znaleźli zatrudnienie w pobliskim mieście Grudziądz oraz w mieście Kwidzyn, położonym w województwie pomorskim. Około 110 osób prowadzi działalność gospodarczą, często zatrudniając mieszkańców gminy.

Ponad 32% ogólnego obszaru gminy zajmują lasy, przez teren gminy przepływają rzeki: Osa (13,6 km w granicach Gminy), Gardęga (13,7 km w granicach gminy) i Pręczawa (13,4 km w granicach gminy). Na terenie gminy znajduje się piętnaście jezior, największe z nich to Jezioro Kuchnia o powierzchni przekraczającej 43 ha. Drugie pod względem wielkości jest jezioro znajdujące się we wsi Białochowo o powierzchni 10 ha, natomiast jezioro Gapa i Gubińskie zajmują powierzchnie odpowiednio 7 ha i 6,9 ha. Na terenie gminy znajduje się część rezerwatu krajobrazowego „Dolina Osy”, zajmującego około 42 ha, a także rezerwaty leśne „Rogóźno Zamek” (28 ha) i Jamy o powierzchni przekraczającej 106 hektarów. Gmina Rogóźno jest niezwykle bogata w pomniki przyrody, którymi są między innymi skupiska drzew, pojedyncze drzewa i wychodnie skalne. W miejscowości Rogóźno Zamek rośnie słynny na całą okolicę dąb „Kościuszko” o obwodzie 564 cm i wysokości przekraczającej 33 m.

## **2.1. Sytuacja demograficzna gminy**

### **Liczba ludności**

Według danych Urzędu Gminy Rogóźno, na dzień 31.12.2014 teren gminy zamieszkiwało 4226 osób. 2121 mieszkańców gminy to mężczyźni, co stanowi 50,19 % ogólnej liczby jej mieszkańców, natomiast 2105 to kobiety, co stanowi 49,81 % ogólnej liczby mieszkańców gminy.



**Tabela 2. Liczba ludności w miejscowościach Gminy Rogóżno**

Miejscowość	Liczba mieszkańców
Budy	80
Bukowiec	81
Białachowo	466
Gubiny	188
Jamy	228
Kłódka	334
Rogóżno	948
Rogóżno Zamek	424
Skurgwy	259
Sobótka	68
Szembruczek	234
Szembruk	560
Zarośle	356

Źródło: Opracowanie własne na podstawie danych Urzędu Gminy Rogóżno

Najwięcej osób zamieszkuje w miejscowości Rogóżno, powierzchniowo jest to bowiem jedno z większych sołectw 1505,7019 ha. Najmniej osób liczą sołectwa Budy i Bukowiec. Największą gęstością zaludnienia charakteryzuje się wieś Rogóżno, natomiast najmniejszą – Budy.

Gmina Rogóżno na dzień 31.12.2014 liczyła 4.226 mieszkańców.

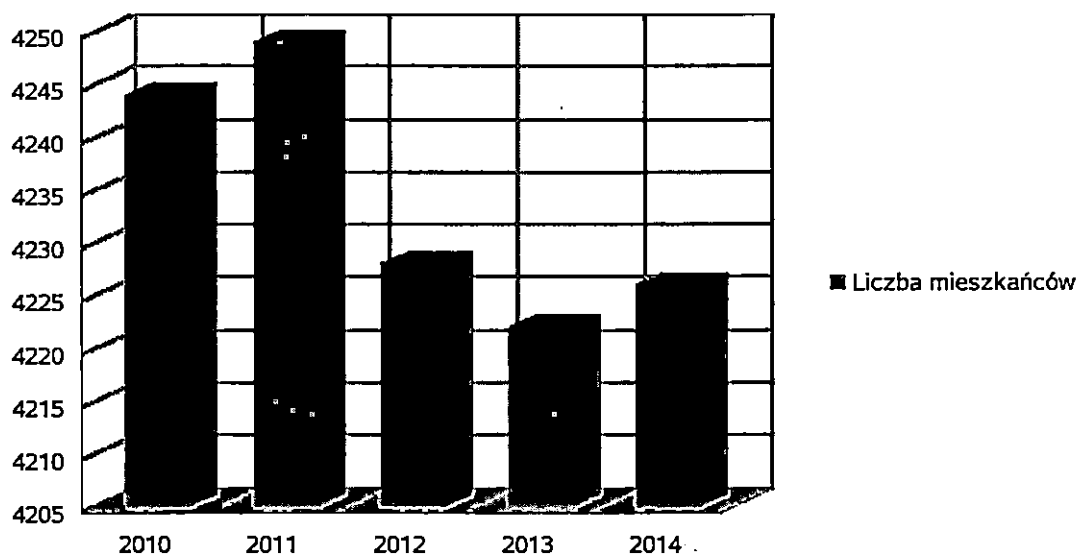
**Tabela 3. Liczba mieszkańców Gminy Rogóżno w latach 2010 - 2014**

Lata	2010	2011	2012	2013	2014
Liczba mieszkańców	4.244	4.249	4.228	4.222	4.226

Źródło: Opracowanie własne na podstawie danych Urzędu Gminy Rogóżno

Liczba mieszkańców Gminy Rogóżno w ciągu ostatnich pięciu lat waha się od 4.222 (rok 2013) do 4.249 (rok 2011). Analizując powyższe dane można stwierdzić nieznaczny spadek liczby mieszkańców gminy Rogóżno. Spadek liczby mieszkańców Gminy Rogóżno obrazuje również wykres umieszczony poniżej.

**Wykres 1. Liczba mieszkańców Gminy Rogóżno**



Źródło: Opracowanie własne na podstawie danych Urzędu Gminy Rogóżno

### **Przyrost naturalny**

Istotnym czynnikiem demografii jest przyrost naturalny. Przyrost naturalny to różnica pomiędzy liczbą urodzeń żywych, a liczbą zgonów. Przyrost naturalny w Gminie Rogóżno jest dodatni, co jest bardzo pozytywnym zjawiskiem dla rozwoju społeczno-gospodarczego naszej gminy.

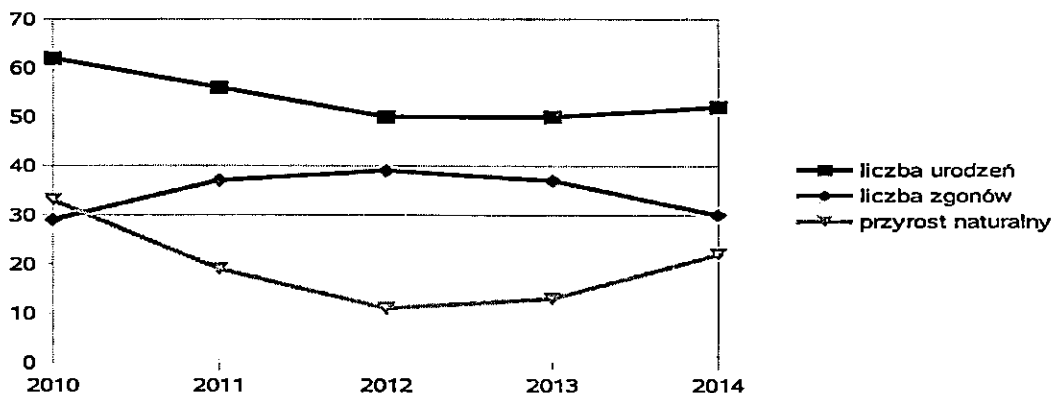
**Tabela 4. Przyrost naturalny w latach 2010 - 2014**

Lata	2010	2011	2012	2013	2014
liczba urodzeń	62	56	50	50	52
liczba zgonów	29	37	39	37	30
przyrost naturalny	33	19	11	13	22

Źródło: Opracowanie własne na podstawie danych Urzędu Gminy Rogóżno

Analizując stan urodzeń i zgonów w gminie zauważamy, że największa liczba urodzeń dzieci nastąpiła w roku 2010, co spowodowało najwyższy przyrost naturalny w ciągu 5 – lat, wynoszący 33 punkty.

**Wykres 2. Przyrost naturalny w Gminie Rogóżno**



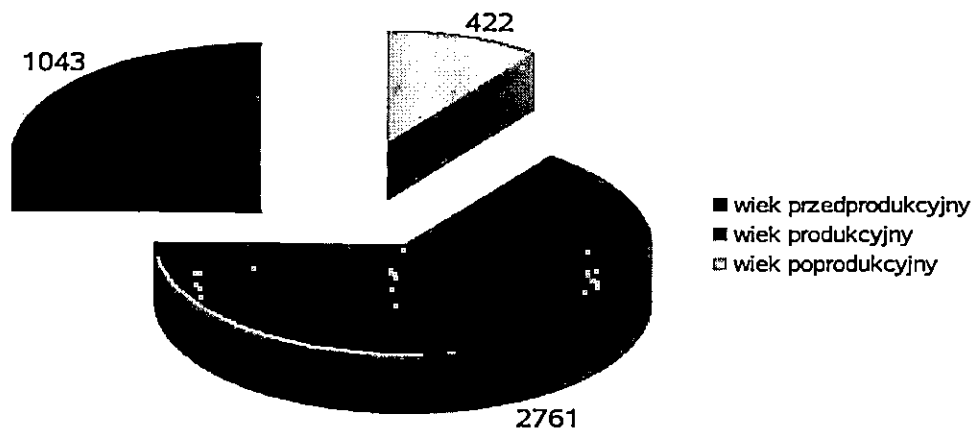
Źródło: Opracowanie własne na podstawie danych Urzędu Gminy Rogóżno

Dokonując jednak szerszej analizy można stwierdzić, że przyrost naturalny w Gminie Rogóżno nieznacznie wrasta, bowiem w latach 2001 – 2005 wahał się w przedziale od 4 do 18 punktów, natomiast w latach 2011 – 2014 wahał się w przedziale od 11 do 33 punktów.

### Struktura wieku mieszkańców

Według analizy danych otrzymanych z Rejestru Mieszkańców Gminy Rogóżno 25 % ogółu społeczności Gminy Rogóżno stanowią dzieci i młodzież w wieku od urodzenia do 18 roku życia (1.043 osoby w wieku przedprodukcyjnym), 65 % osób znajduje się w wieku produkcyjnym są to osoby między 18 a 67 rokiem życia (2.761 osób). Natomiast 10 % ogółu społeczności Gminy Rogóżno to osoby, które ukończyły 68 rok życia, ich liczba wynosi (422 osoby).

**Wykres 3. Struktura wieku mieszkańców Gminy Rogóżno – stan na dzień 31. 12. 2014**



Źródło: Opracowanie własne na podstawie danych Urzędu Gminy Rogóżno

Strukturę wiekową mieszkańców gminy charakteryzuje wyższy procent osób w wieku przedprodukcyjnym i niższy w wieku poprodukcyjnym. Mimo, iż obecnie gmina dysponuje znaczną liczbę osób gotowych do podjęcia pracy, to w najbliższej przyszłości będzie następował znaczny wzrost osób w wieku poprodukcyjnym, a spadała będzie liczba osób w wieku produkcyjnym.

### 3. Infrastruktura społeczna Gminy Rogóżno

#### 3.1. Oświata

Na terenie Gminy Rogóżno funkcjonują: jedno przedszkole, dwa oddziały przedszkolne w szkołach podstawowych, trzy szkoły podstawowe oraz jedno gimnazjum. Wszystkie placówki prowadzone są przez Gminę Rogóżno.

##### Przedszkola i oddziały przedszkolne:

- Publiczne Przedszkole w Rogóźnie;
- Oddział Przedszkolny przy Szkole Podstawowej w Białochowie;
- Oddział Przedszkolny przy Szkole Podstawowej w Szembruczk.

W Przedszkolu Publicznym w Rogóźnie funkcjonują dwa oddziały: klasa „0” – sześciolatki i pięciolatki, czterolatki i trzylatki.

**Tabela 5. Liczba dzieci uczęszczających do przedszkola i oddziałów przedszkolnych w Gminie Rogóżno w latach 2011 – 2015**

Nazwa placówki	2011 - 2012	2012 - 2013	2013 - 2014	2014 - 2015
Przedszkole Publiczne w Rogóźnie	68	45	50	48
Oddział Przedszkolny przy SP w Białochowie	15	12	9	13
Oddział Przedszkolny przy SP w Szembruczk	22	19	18	12

Źródło: Opracowanie własne na podstawie danych Urzędu Gminy w Rogóźnie

Analizując stan dzieci uczęszczających do Przedszkola Publicznego w Rogóźnie oraz do oddziałów przedszkolnych można zauważyć, że liczba dzieci zmniejsza się. Jest to spowodowane prawdopodobnie spadkiem liczby urodzeń na terenie Gminy Rogóżno. Zarówno w Przedszkolu

Publicznym w Rogóźnie oraz w oddziałach przedszkolnych dzieci mają możliwość spożycia ciepłego posiłku.

### **Szkoły Podstawowe**

Na terenie Gminy Rogóžno funkcjonują trzy szkoły podstawowe:

- Szkoła Podstawowa w Rogóźnie;
- Szkoła Podstawowa w Szembruczkcu;
- Szkoła Podstawowa w Białochowie.

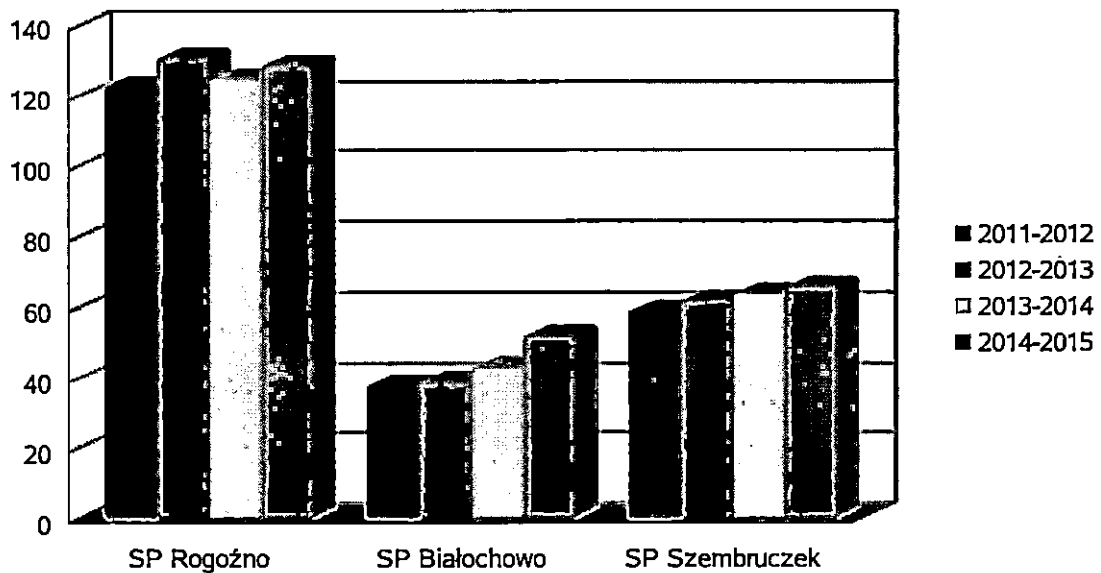
W roku szkolnym 2014/2015 do szkół podstawowych uczęszczało łącznie 247 uczniów. Najwięcej uczniów realizowało obowiązek szkolny w Szkole Podstawowej w Rogóźnie (129 uczniów), najmniej liczyła Szkoła Podstawowa w Białochowie (52 uczniów).

**Tabela 6. Liczba uczniów szkół podstawowych w Gminie Rogóžno w latach 2011 - 2015**

Nazwa placówki	2011 - 2012	2012 - 2013	2013 - 2014	2014 - 2015
SP Rogóžno	123	131	125	129
SP Białochowo	38	39	43	52
SP Szembruczek	59	62	64	66

Źródło: Opracowanie własne na podstawie danych Urzędu Gminy Rogóžno

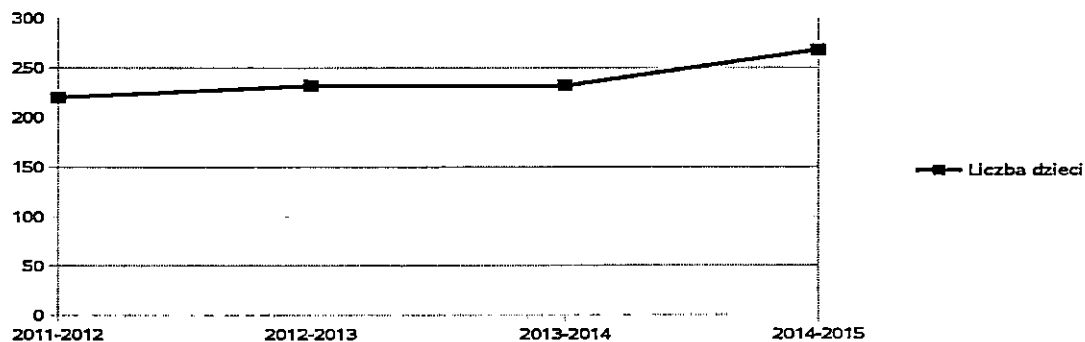
**Wykres 4. Liczba dzieci uczęszczających do poszczególnych szkół podstawowych w Gminie Rogóżno**



Źródło: Opracowanie własne na podstawie danych Urzędu Gminy Rogóżno

Powyższy wykres obrazuje tendencję wzrostu liczby dzieci uczęszczających do poszczególnych szkół podstawowych położonych na terenie Gminy Rogóżno. Największy wzrost widoczny jest w Szkole Podstawowej w Białochowie. Wzrost liczby dzieci uczęszczających do szkół podstawowych spowodowany jest prawdopodobnie zmianą przepisów prawnych dotyczących posyłania do szkół sześciolatków.

**Wykres 5. Liczba dzieci uczęszczających do szkół podstawowych w Gminie Rogóżno**



Źródło: Opracowanie własne na podstawie danych Urzędu Gminy Rogóżno

## Gimnazjum

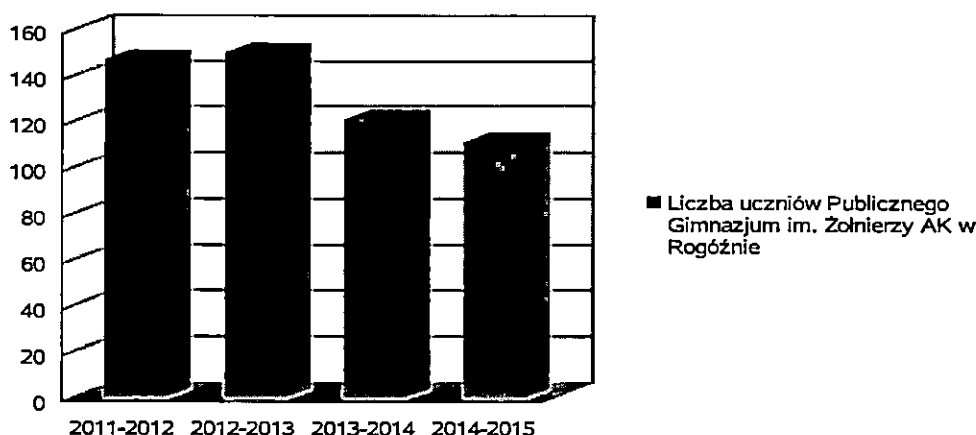
Na terenie Gminy Rogóżno funkcjonuje jedno gimnazjum - Publiczne Gimnazjum im. Żołnierzy AK w Rogóżnie. W roku szkolnym 2014 - 2015 gimnazjum liczyło 111 gimnazjalistów. Liczbę uczniów gimnazjum w latach wcześniejszych przedstawia tabela umieszczona poniżej.

Tabela 7. Liczba gimnazjalistów w Gminie Rogóżno w latach 2011 - 2015

Nazwa placówki	2011 - 2012	2012 - 2013	2013 - 2014	2014 - 2015
Publiczne Gimnazjum im. Żołnierzy AK w Rogóżnie	147	150	121	111

Źródło: Opracowanie własne na podstawie danych Urzędu Gminy Rogóżno

Wykres 6. Liczba gimnazjalistów w Gminie Rogóżno w poszczególnych latach szkolnych



Źródło: Opracowanie własne na podstawie danych Urzędu Gminy Rogóżno

Jak wynika z powyższych opracowań liczba gimnazjalistów w latach 2011 – 2015 spada, z roku na rok liczba gimnazjalistów maleje. W gimnazjum, w szkołach podstawowych oraz w przedszkolu dzieci mogą zjeść ciepły posiłek (jedno danie gorące), osoby spełniające kryterium dochodowe do przyznania tej formy pomocy otrzymują posiłki nieodpłatnie, natomiast osoby nie spełniające kryterium dochodowego mają możliwość zakupienia posiłków w dni nauki w szkolnej.

Dzieci do gimnazjum i szkół podstawowych dowożone są z większości miejscowości gminnych autobusami Przedsiębiorstwa Komunikacji Samochodowej w Grudziadzu.

### 3.2. Kultura

Na terenie Gminy Rogóźno działa Biblioteka Publiczna umiejscowiona w Rogóźnie. Z danych statystycznych prowadzonych przez bibliotekę wynika, że rocznie czytelnicy wypożyczają około 18 tys. woluminów. Liczba czytelników zarówno książek, jak i czasopism nieznacznie wzrasta. Biblioteka Publiczna udostępnia również codzienną prasę, osobom poszukującym pracę.

W Rogóźnie funkcjonuje również Gminny Ośrodek Kultury, który w ramach swojej działalności organizuje różnego rodzaju imprezy okolicznościowe, wycieczki, pokazy i turnieje dla różnych grup wiekowych. Dla dzieci prowadzone są zajęcia plastyczne, fotograficzne, sportowe, zajęcia tańca nowoczesnego, dzieci uczęszczają również na zajęcia nauki języka angielskiego. Dorośli natomiast mogą aktywnie spędzić czas grając w tenisa stołowego, bilarda, piłkarzyki lub też na zajęciach zumby. Przy ośrodku prężnie działają dwie sekcje sportowe: sekcja siatkówki i sekcja tenisa stołowego. Możliwość udziału w wachlarzu zajęć proponowanych przez Gminny Ośrodek Kultury w Rogóźnie jest znakomitą formą spędzania czasu wolnego zwłaszcza dla dzieci, a szczególnie dla dzieci z rodzin z problemami opiekuńczo – wychowawczymi.

Na terenie miejscowości Rogóźno Zamek funkcjonuje Świetlica Wiejska, która zajmuje się organizacją czasu wolnego dzieciom, młodzieży i osobom starszym. Świetlica w godzinach popołudniowych zapewnia:

- opiekę nad dziećmi, w tym odrabianie zadań domowych,
- organizację gier i zabaw dzieciom i młodzieży w wieku od 5 – 18 lat,
- imprezy okolicznościowe: Dzień Dziecka, Wigilię, Dzień Kobiet, ognisko z pieczeniem kiełbasy,
- dyskoteki dla dzieci i młodzieży.

Mieszkańcy wsi mają do swojej dyspozycji następujące stanowiska gier:

- tenis stołowy (dwa stoły),
- bilard,
- piłkarzyki.

Świetlica Wiejska w miejscowości Rogóźno Zamek proponuje szeroki wachlarz możliwości aktywnego spędzania wolnego czasu. Duże zainteresowanie dzieci i młodzieży zajęciami świadczy o tym, że są one realizowane zgodnie z ich potrzebami. Wbrew pozorom aktywne spędzanie czasu wśród rówieśników jest lepszą alternatywą niż oglądanie telewizji czy granie w gry komputerowe.

Przy Gminnym Ośrodku Kultury w Rogóźnie działa „Klub Seniora”, obecnie zrzesza on około 80 członków. Głównym zadaniem „Klubu Seniora” jest aktywizacja osób starszych, tak więc od ponad dziesięciu lat klub organizuje spotkania towarzyskie, potańcówki, wycieczki krajoznawcze. Działalność „Klubu Seniora” jest znakomitą alternatywą spędzania czasu wolnego



dla osób starszych.

### **3.3. Organizacje pozarządowe**

Istotną rolę w działaniu na rzecz społeczeństwa odgrywa trzeci sektor. Na terenie Gminy Rogóźno funkcjonuje siedem organizacji pozarządowych, działających z inicjatywy własnej na rzecz wybranego interesu społecznego. Stowarzyszenie Na Rzecz Rozwoju Wsi – „Promień” w Szembruku założone w roku 2002 oraz Stowarzyszenie Kobiet Aktywnych Gminy Rogóźno zarejestrowane zostało w roku 2007. Ochotnicze Straże Pożarne w Rogóźnie, Szembruku, Szembruczku i Rogóźnie Zamku również są zarejestrowane jako organizacje pozarządowe. Osoby zainteresowane działalnością na rzecz sportu mogą się zrzekać w Stowarzyszeniu - Gminny Ludowy Klub Sportowy Rogóźno, który zarejestrowano w marcu 2007. Na terenie Gminy Rogóźno od kilku lat działa prężnie „Klub Seniora”, wprawdzie klub nie posiada osobowości prawnej, ale jego działalność ma duże znaczenie w procesie integracji i aktywizacji osób starszych.

### **3.4. Służba zdrowia**

Stan opieki zdrowotnej przedstawia się następująco. Na terenie gminy działa jeden Samodzielny Publiczny Zakład Opieki Zdrowotnej w Rogóźnie pod nazwą Gminny Ośrodek Zdrowia. W ramach Ośrodka działają następujące gabinety lekarskie: ogólny, stomatologiczny i medycyny szkolnej. W Ośrodku działają również punkty: szczepień, pobierania materiału do badań laboratoryjnych. Gminny Ośrodek Zdrowia zatrudnia lekarzy w zakresie specjalności: ogólnej, pediatrii oraz stomatologii. Do dyspozycji lokalnej społeczności są również pielęgniarki środowiskowa, szkolna, zabiegowa oraz położna.

### **3.5. Bezpieczeństwo publiczne**

Na terenie Gminy Rogóźno działają cztery jednostki Ochotniczej Straży Pożarnej: w Rogóźnie, Szembruku, Szembruczku i Rogóźnie Zamku. W ramach jednostek Ochotniczej Straży Pożarnej działa na terenie gminy łącznie 111 strażaków. Ochotnicza Straż Pożarna w Rogóźnie funkcjonuje w ramach Krajowego Systemu Ratownictwa Gaśniczego.

Obecnie na terenie gminy nie funkcjonuje samodzielny posterunek Policji. Punkt przyjęć znajduje się w budynku Gminnego Ośrodka Kultury w Rogóźnie. Gminę Rogóźno obsługuje dwóch dzielnicowych zatrudnionych przez Komendę Miejską Policji w Grudziądzu.

## **4. Infrastruktura techniczna**

### **4.1. Komunikacja**

Sieć komunikacyjna w Gminie Rogóżno jest dobrze rozwinięta. Przez gminę przebiegają dwie drogi o zasięgu krajowym (nr 16 relacji Dolna Grupa – Grudziądz - Olsztyn, nr 55 relacji Stolno – Grudziądz – Malbork - Nowy Dwór Gdański) oraz jedna o zasięgu wojewódzkim. Dróg powiatowych jest około 18 i rozciągają się na długości ponad 65 kilometrów, drogi gminne liczą 77 kilometrów długości.

Analizując stan komunikacji Gminy Rogóżno należy również wspomnieć o możliwości dojazdów za pomocą komunikacji autobusowej i kolejowej. Dojazd do Gminy Rogóżno zapewnia komunikacja miejska MZK, autobusy PKS oraz komunikacja kolejowa (linia kolejowa relacji Grudziądz – Malbork).

### **4.2. Sieć wodociągowa**

Na terenie Gminy Rogóżno znajduje się prawie 154 km sieci wodociągowej (792 przyłącza) - stan na dzień 31.12.2014. Najgęstszą sieć wodociągową posiada Rogóżno i Szembruczek, a następnie Szembruk i Białochowo. Do zbiorczej sieci wodociągowej podłączonych jest 749 budynków mieszkalnych. Ujęcia wody wraz ze stacjami uzdatniania znajdują się w miejscowościach: Rogóżno, Kłódka, Szembruk i Zarośle. Według danych Głównego Urzędu Statystycznego z sieci wodociągowej korzysta 3.536 osób, co stanowi 84,1 % mieszkańców gminy. Stan techniczny sieci wodociągowej oceniany jest jako dobry.

### **4.3. Sieć kanalizacyjna**

Na terenie Gminy Rogóżno znajduje się ponad 38 km sieci kanalizacyjnej (188 przyłączy). Gęstość sieci kanalizacyjnej jest największa w Szembruczku i Szembruku, a następnie w Białochowie, Rogóżnie i Skurgwach. Sieć kanalizacyjna w gminie jest stosunkowo słabo rozwinięta w porównaniu z innymi elementami infrastruktury. Rozbudowa sieci kanalizacyjnej na terenie naszej gminy nie jest zasadna ze względu na rozproszoną zabudowę. W związku z tym, na terenach nie podłączonych do sieci kanalizacyjnej rozpowszechniona jest budowa przydomowych oczyszczalni ścieków. Budowa dofinansowana jest z Gminnego Funduszu Ochrony Środowiska. Na terenie miejscowości Rogóżno działa oczyszczalnia ścieków, która zajmuje się oczyszczaniem nieczystości pochodzących nie tylko z terenu Rogóżna, ale i z sąsiednich sołectw. Oczyszczalnia spełnia wymogi w zakresie ochrony środowiska stawiane przez Unię Europejską.

#### **4.4. Sieć elektroenergetyczna**

Gmina Rogóźno zasilana jest z sieci elektroenergetycznej Zakładu Energetycznego Toruń SA liniami o napięciu 15 kV. Źródłami zasilania tych linii są stacje redukcyjne 10/15kV: GPZ Łasin i GPZ Grudziądz Świerkocin. Odbiorcy zasilani są z sieci 15 kV lub poprzez sieć niskiego napięcia, wyprowadzoną ze stacji transformatorowych 15/0,4 kV. Przez teren gminy przebiegają napowietrzne linie elektroenergetyczne o napięciu 110 kV relacji: GPZ Grudziądz Węgrowo – GPZ Kwidzyn Celuloza Wschód, GPZ Grudziądz Węgrowo – GPZ Kwidzyn Celuloza Zachód. Przez teren gminy przebiega również napowietrzna linia elektroenergetyczna o napięciu 400 kV relacji: GPZ Gdańsk Błonia – GPZ Grudziądz Węgrowo. W najbliższych latach planowana jest budowa dwutorowej napowietrznej linii elektroenergetycznej o napięciu 400 kV relacji Grudziądz – Pełplin Gdańsk Przyjaźń. Linia ta będzie przechodziła przez miejscowości: Zarośle, Skurgwy, Rogóźno i Kłódka.

#### **4.5. Gazownictwo**

Przez teren Gminy Rogóźno przebiega sieć gazowa przesyłowa: odcinek gazociągu wysokiego ciśnienia Włocławek - Gdynia o średnicy 400 mm i długości 11.765 m, odcinek projektowanego gazociągu wysokiego ciśnienia Włocławek - Gdynia o średnicy 500 mm i długości 11.765 m, a także odcinek gazociągu biegnącego do Łasina o średnicy 80 mm i długości 7.530 m i gazociąg biegnący do stacji redukcyjnej w Rogóźnie o średnicy 80 mm i długości 46 m. Stan techniczny sieci gazowej określony jest jako dobry. Według danych Głównego Urzędu Statystycznego z 2013 długość czynnej sieci gazowej w Gminie Rogóźno wynosi 75 km. Odbiorcami gazu w gminie jest 75 gospodarstw domowych, z tego 32 odbiorców ogrzewa gazem obiekty mieszkalne. Jak wiadomo gaz jest jednym z najbardziej ekologicznych i najtańszych metod grzewczych i może stanowić źródło energii w każdym gospodarstwie domowym, dlatego też co roku zwiększa się ilość mieszkańców wsi Rogóźno decydujących się na korzystanie z gazu ziemnego.

#### **4.6. Ciepłownictwo**

Na terenie Gminy Rogóźno nie funkcjonuje sieć ciepłownicza, obiekty posiadają własne kotłownie (kotłownie na gaz ziemny, olej opałowy oraz kotłownie węglowe). W pozostałych budynkach gminnych, w tym lokalach mieszkalnych funkcjonuje ogrzewanie piecowe.

#### **4.7. Gospodarka odpadami**

Od 1 lipca 2013 r. Gmina Rogóżno przejęła odpowiedzialność za prawidłowe funkcjonowanie systemu odbierania odpadów od właścicieli nieruchomości zamieszkałych na terenie gminy i zagospodarowanie ich zgodnie z obowiązującymi przepisami. Odbiór odpadów komunalnych i ich zagospodarowanie gmina zleca wyłonionej w wyniku przeprowadzonego przetargu nieograniczonego firmie. Na terenie gminy wprowadzono system segregacji, polegający na gromadzeniu w pojemnikach ustawionych przy posesjach następujących frakcji odpadów: szkło; tworzywa sztuczne (plastik, opakowania wielomateriałowe, drobne metale) i papier; odpady biodegradowalne; zmieszane odpady komunalne. Przeteterminowane leki można wyrzucać do pojemników ustawionych w Punkcie Aptecznym w Rogóżnie oraz w Gminnym Ośrodku Zdrowia w Rogóżnie. W budynku Urzędu Gminy, szkołach i niektórych sklepach ustawione zostały pojemniki na zużyte baterie. Natomiast pozostałe wysegregowane odpady pochodzące z gospodarstw domowych takie, jak: zużyty sprzęt elektryczny i elektroniczny, odpady wielogabarytowe, zużyte opony, odpady budowlane i rozbiórkowe oraz chemikalia odbierane są podczas objazdowej zbiórki raz na 6-miesiący. W roku 2014 z terenu Gminy Rogóżno zebrano 787 ton odpadów komunalnych oraz 48 kg niezdalnych do użycia lekarstw.

#### **4.8. Mieszkalnictwo**

Analizując stan mieszkaniowy na terenie Gminy Rogóżno zauważa się, iż większość nieruchomości stanowią własność osób prywatnych. Właścicielami domów wielorodzinnych położonych na terenie gminy jest kilka podmiotów. Najwięcej budynków posiada Własnościowa Spółdzielnia Mieszkaniowa „Łasin”, Nadleśnictwo Jamy, Starostwo Powiatowe w Grudziądzu, a także Urząd Gminy Rogóżno. W zasobie Urzędu Gminy Rogóżno znajduje się 86 mieszkań komunalnych, jedno z mieszkań jest mieszkaniem socjalnym.

#### **4.9. Stan rolnictwa**

Rolnictwo jest dominującym sektorem w Gminie Rogóżno, bowiem większość mieszkańców gminy utrzymuje się z pracy na roli. Bliskość rynku zbytu na produkty pochodzące z gospodarki rolnej, dobre gleby, odpowiednia rzeźba terenu czy też korzystne warunki wodne są podstawą, zapewniającą rozwój rolnictwa. Około 630 gospodarstw rolnych jest własnością osób fizycznych. Średnia wielkość gospodarstwa rolnego wynosi około 10 ha, trzeba jednak dodać, że ponad 34 % gospodarstw rolnych to gospodarstwa o powierzchni od 1ha do 2 ha, ponad 24 % to gospodarstwa o powierzchni od 2 ha do 5 ha, a zaledwie 17 % z wszystkich gospodarstw rolnych to gospodarstwa

o powierzchni powyżej 15 ha. Na terenie gminy działają cztery gospodarstwa rolne o powierzchni przekraczającej 100 ha, są to gospodarstwa należące do podmiotów gospodarczych oraz osób fizycznych. Największy jednak wpływ na rozwój rolnictwa ma żyzność gleb. Analizując klasyfikację bonitacyjną użytków rolnych gminy, zauważamy że dominują gleby III klas, które stanowią 46,8 % ogółu powierzchni ziemi położonej w granicach administracyjnych gminy, natomiast klasy IV stanowią 41,20 %. Reasumując można stwierdzić, że żyzność gleb jest niebywałym atutem gminy i stanowi dobrą podstawę do dalszego rozwoju rolnictwa.

#### **4.10. Podmioty gospodarcze**

Na terenie Gminy Rogóźno na dzień 31. 12. 2014 zarejestrowanych było około 105 podmiotów gospodarczych. Dodatkowo około 5 podmiotów gospodarczych prowadzi działalność na terenie gminy, a zarejestrowane są poza jej terenem. Najwięcej przedsiębiorców prowadzi działalność w zakresie handlu detalicznego i hurtowego. Na drugim miejscu są usługi związane z obsługą ruchu samochodowego, można tu wyróżnić: blacharstwo, lakiernictwo, transport, czy też stację paliw. Bardzo ważną gałęzią gospodarczą na terenie gminy są usługi ogólnobudowlane, takie jak: murarstwo, dekarstwo i różnego rodzaju instalatorstwo. Jednak najwięcej osób znajduje zatrudnienie w Gospodarstwie Rolnym Tadeusza Michalczyka w Rogóźnie Zamku, Ubojni Zwierząt Rzeźnych „DRAGON” w Skurgwach oraz w Ubojni Bydła i Trzody Chlewnej Romana Aniołkowskiego „ANPOL” działającej we wsi Szembruk. Kilka podmiotów gospodarczych świadczy usługi w zakresie leśnictwa i rolnictwa, w tym usługi weterynaryjne. Trzeba też wspomnieć o elektrowni wodnej oraz kilku gospodarstwach agroturystycznych, mających do zaoferowania wiele atrakcji dla społeczności przyjeżdżającej głównie z terenów miejskich. Istnieje też kilkanaście punktów oferujących takie usługi jak: usługi fizjoterapeutyczne, fryzjerskie, pielęgniarstwo, naprawa różnego rodzaju urządzeń oraz sprzątanie.

### **5. Walory przyrodnicze i turystyka**

Gmina Rogóźno położona jest na niezwykle malowniczym terenie. Odznacza się wysoką lesistością terenu (lasy zajmują 32,41 % ogólnej powierzchni gminy), dużą ilością dolin rzecznych, czystych jezior, będących niebywałym atutem gminy.

Przez Gminę Rogóźno przebiegają następujące szlaki turystyczne: szlak czerwony:

Grudziądz-Nowa Wieś-Wielki Wełcz-rezerwat „Jamy”-Gardeja i szlak żółty: Grudziądz- Rogóźno Zamek-jezioro Kuchnia.

Na terenie gminy występują następujące rezerваты przyrody: „Jamy”, „Dolina Osy” i „Rogóźno Zamek”. Największy jest rezerwat „Dolina Osy”, chroni on unikatowy krajobraz wijącej się między stromymi zboczami rzeki. Rezerwat leśny „Jamy” chroni fragmenty buczyny pomorskiej oraz zbiorowiska gradowe. W pobliżu Krzyżackiego Zamku rozpościera się rezerwat „Rogóźno Zamek”, gdzie ochronie podlega fragment wielogatunkowego lasu liściastego z udziałem brekinii.

Niebywałą wartością przyrodniczą Gminy Rogóźno ma obszar chronionego krajobrazu zwany Doliną Osy i Gardęgi. Jest to niezwykle malowniczy i atrakcyjny pod względem krajobrazowym i florystycznym obszar.

W miejscowości Rogóźno Zamek zachowały się ruiny trzynastowiecznego Zamku Krzyżackiego. Do dnia dzisiejszego zachowały się resztki murów zamku krzyżackiego - czworoboczna wieża z bramą wjazdową, fragmenty przedzamcza oraz budynki gospodarcze z przełomu XVIII i XIX w.

Baza noclegowa dla odwiedzających naszą gminę jest dość słabo rozwinięta, na terenie Gminy Rogóźno działają dwa gospodarstwa agroturystyczne. Rozwój turystyki, a przede wszystkim agroturystyki jest niebywałą szansą do zniwelowania poziomu bezrobocia na terenie Gminy Rogóźno.

## **6. System pomocy społecznej w Gminie Rogóźno**

Gminny Ośrodek Pomocy Społecznej w Rogóźnie został powołany w 1990 r. na podstawie Uchwały Nr II/14/90 Rady Gminy w Rogóźnie z dnia 24 lipca 1990 r.

Kadrę ośrodka stanowi 6 pracowników: kierownik ośrodka, pracownicy socjalni, asystent rodziny, pracownik obsługujący świadczenia rodzinne i fundusz alimentacyjny oraz księgowy ośrodka. Siedziba Ośrodka Pomocy Społecznej znajduje się Urzędzie Gminy w Rogóźnie.

**Tabela 7. Zatrudnienie w Ośrodku Pomocy Społecznej w Rogóźnie**

Stanowisko	Liczba osób	W przeliczeniu na pełen etat
Kierownik	1	1,00
Pracownik socjalny	3	2,22
Asystent rodziny	1	1,00
Pracownik obsługujący świadczenia rodzinne i fundusz alimentacyjny	1	0,78
Księgowy ośrodka	1	0,80

Źródło: Opracowanie własne na podstawie danych GOPS

Pomoc społeczna jako element polityki społecznej państwa ma za zadanie wspomagać osoby i rodziny w przewyżnianiu trudnych sytuacji życiowych, których nie są one w stanie pokonać, wykorzystując własne uprawnienia, zasoby i możliwości. Zadaniem pomocy społecznej jest również zapobieganie takim sytuacjom, poprzez podejmowanie działań zmierzających do życiowego usamodzielnienia osób i rodzin oraz ich integracji ze środowiskiem.

Niekorzystna sytuacja na rynku pracy, ubożenie społeczeństwa, długotrwałe choroby, starzenie się społeczeństwa oraz nasilanie problemów społecznych powoduje, że w Gminie Rogóźnie coraz większa liczba osób nie radzi sobie we własnym zakresie z zaspakajaniem podstawowych potrzeb bytowych oraz rozwiązywaniem codziennych problemów. Analizując liczbę osób i rodzin korzystających z pomocy społecznej na przełomie kilku lat dochodzimy do wniosku, że liczba osób korzystających ze świadczeń jest niezmienna. Obserwowana jest jedynie nieznaczna tendencja spadkowa w roku 2014.

**Tabela 8. Liczba osób i rodzin, którym przyznano świadczenie z pomocy społecznej w latach 2010-2014**

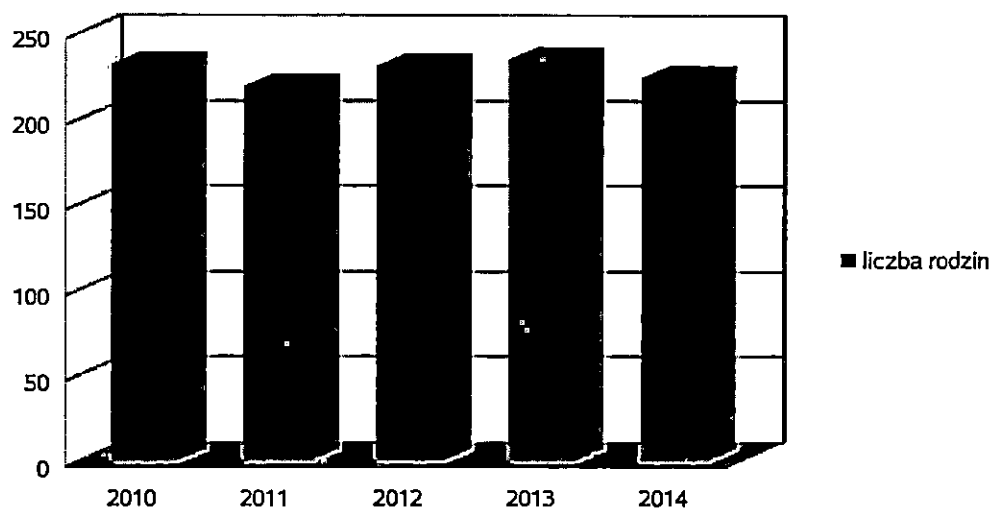
Rok	2010	2011	2012	2013	2014
liczba rodzin	232	219	231	235	224
liczba osób w rodzinach	819	766	779	796	747

Źródło: Opracowanie własne na podstawie danych GOPS

W roku 2014 liczba rodzin, którym przyznano świadczenia z pomocy społecznej wynosiła 224, natomiast liczba osób w tych rodzinach wynosiła 747. W Gminie Rogóźnie zamieszkuje 4.226 mieszkańców, 747 z nich była objęta świadczeniami z pomocy społecznej z tego wynika, że aż

18 % mieszkańców Rogóżna korzysta ze świadczeń pomocy społecznej.

**Wykres 7. Rodziny objęte pomocą społeczną w latach 2010-2014**



Źródło: Opracowanie własne na podstawie danych GOPS

#### **Powody przyznania pomocy społecznej**

Wśród powodów trudnej sytuacji życiowej, ze względu na które beneficjenci ubiegali się o pomoc z Gminnego Ośrodka Pomocy Społecznej w Rogoźnie, znalazły się wymienione w ustawie o pomocy społecznej: ubóstwo, potrzeby ochrony macierzyństwa, bezrobocie, długotrwała choroba, bezradność w sprawach opiekuńczo - wychowawczych, niepełnosprawność, alkoholizm, trudności w przystosowaniu się do życia po opuszczeniu zakładu karnego i przemoc w rodzinie. Analizując powody przyznania pomocy społecznej w roku 2014 dochodzimy do wniosku, że w tym, że roku nie zgłosiły się o pomoc do tutejszego ośrodka osoby bezdomne, osoby, które napotkało zdarzenie losowe czy też osoby będące w sytuacji kryzysowej. Nie mniej jednak analizując dokumenty z kilku lat pracy ośrodka zauważamy, że takie powody przyznawania pomocy społecznej również się pojawiały. Główne powody przyznawania pomocy obrazuje poniższa tabelka i wykres.

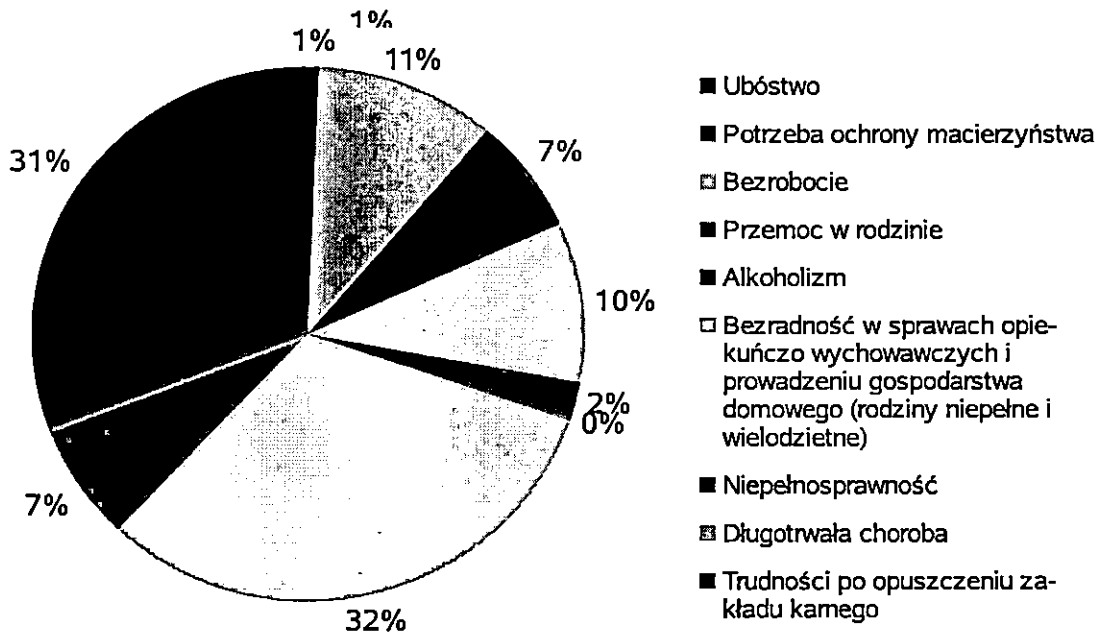


**Tabela 9. Główne powody przyznawania pomocy w roku 2014**

<b>Powód trudnej sytuacji życiowej</b>	<b>Liczba rodzin</b>	<b>Liczba osób w rodzinach</b>
Ubóstwo	184	595
Sieroctwo	0	0
Bezdomność	0	0
Potrzeba ochrony macierzyństwa	43	229
Bezrobocie	190	643
Niepełnosprawność	42	126
Długotrwała choroba	63	215
Bezradność w sprawach opiekuńczo - wychowawczych i prowadzeniu gospodarstwa domowego ogółem	58	227
W tym: rodziny niepełne	35	110
rodziny wielodzietne	10	66
Przemoc w rodzinie	1	3
Potrzeba ochrony handlu ludźmi	0	0
Alkoholizm	13	17
Narkomania	0	0
Trudności po opuszczeniu zakładu karnego	4	4
Trudności w integracji osób, które otrzymały status uchodźcy lub ochronę uzupełniającą	0	0
Zdarzenie losowe	0	0
Sytuacja kryzysowa	0	0
Kłęska żywiołowa lub ekologiczna	0	0

Źródło: Opracowanie własne na podstawie danych GOPS

Wykres 8. Powody przyznawania pomocy społecznej



Źródło: Opracowanie własne na podstawie danych z GOPS

Z przedstawionych danych wynika, że dominującym problemem powodującym zgłaszanie się o pomoc było bezrobocie, które dotyczyło 32 % ogółu klientów Ośrodka. Wskaźnik ten jest odzwierciedleniem sytuacji na miejscowym rynku pracy i wysokiej stopy bezrobocia. Niedostateczna liczba miejsc pracy, upadek wielu gałęzi przemysłu, likwidacja wielu zakładów pracy w Grudziądzu oraz stosunkowo niski poziom kwalifikacji zawodowych decydują o wysokiej liczbie klientów pozostających bez pracy.

Na kolejnym miejscu przyczyn korzystania z pomocy plasuje się ubóstwo, które dotyczyło 31 % ogółu klientów Ośrodka Pomocy Społecznej w Rogóźnie. Problem ubóstwa zazwyczaj nie występuje samoistnie, towarzyszą mu inne przyczyny takie jak: bezrobocie, długotrwała choroba, alkoholizm itp. Kolejnym powodem przyznawania pomocy społecznej jest długotrwała choroba, stanowi 11 % ogólnej liczby osób korzystających ze świadczeń z pomocy społecznej. Jest to zjawisko nowe, bowiem dla porównania należy wskazać, że w roku 2005 długotrwała choroba była powodem przyznania pomocy społecznej zaledwie 6% ogólnej liczby osób korzystających.

Bezradność w sprawach opiekuńczo - wychowawczych oraz prowadzenia gospodarstwa domowego i niepełnosprawność, potrzeba ochrony macierzyństwa to powody, które również często są przyczynami korzystania z pomocy społecznej. Pozostałe problemy występują na terenie Gminy

sporadycznie. Nie należy jednak przyjmować, że problemy te stanowią niewielki odsetek, albowiem tego rodzaju problemy najczęściej towarzyszą tym, które uplasowały się na czele.

### Formy udzielania pomocy społecznej

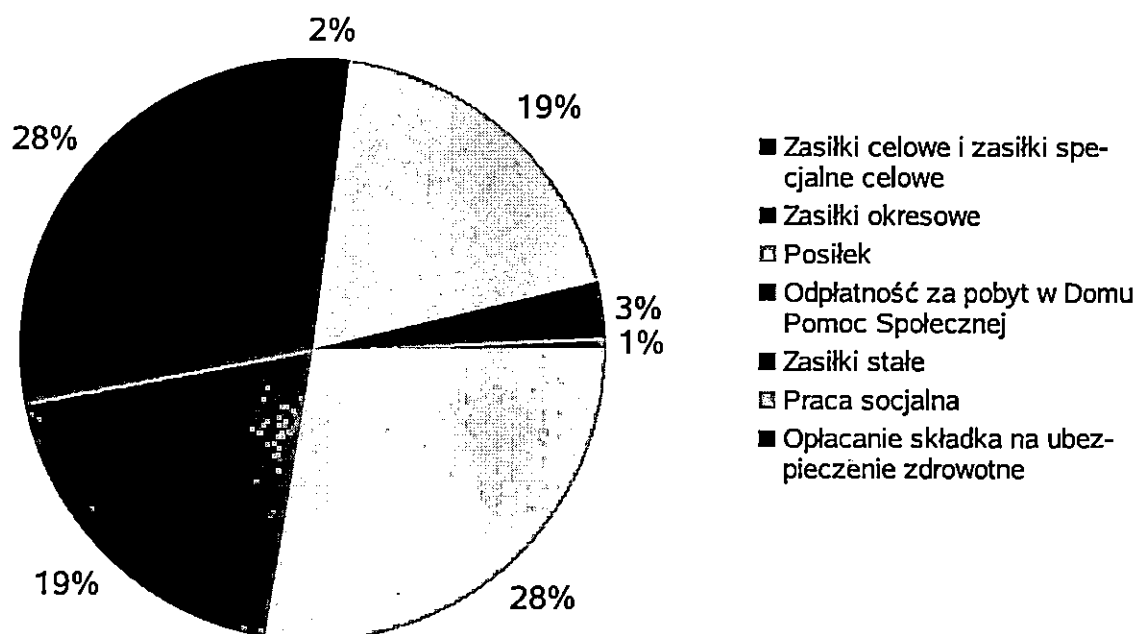
Gminny Ośrodek Pomocy Społecznej w Rogóźnie przyznaje pomoc w ramach zadań zleconych gminie i w ramach zadań własnych gminy, pomoc ta świadczona jest w formie niepieniężnej oraz w formie pieniężnej. Do najczęściej udzielanych form pomocy pieniężnej przez Gminny Ośrodek Pomocy Społecznej w Rogóźnie należą zasiłki celowe i specjalne zasiłki celowe, zasiłki okresowe, zasiłki stałe i odpłatność za pobyt w domu pomocy społecznej. Oprócz pomocy finansowej, pracownicy GOPS udzielają pomocy w formie niepieniężnej, przyznawane są posiłki dla dzieci w szkołach oraz pomocy w formie pracy socjalnej. Praca ta jest szeroko zakreślona i dotyczy niemalże każdej sfery życia. Niestety nie da się ocenić jak duży wkład wnosi się w pracę socjalną i nie ma finansowych odpowiedników tej formy pomocy. Jest to zależne od potencjału każdego pracownika i jego zaangażowania, a także w dużej mierze od podopiecznego, który wykazuje chęć współpracy. Formy udzielanej pomocy przez Gminny Ośrodek Pomocy Społecznej przedstawia poniższa tabela i wykres.

**Tabela 10. Formy udzielonej pomocy społecznej w roku 2014**

Forma pomocy	Liczba rodzin	Liczba osób w rodzinach
Zasiłki celowe i zasiłki specjalne celowe	199	657
Zasiłki okresowe	138	442
Posiłek	197	463
Odpłatność za pobyt w Domu Pomocy Społecznej	4	4
Zasiłki stałe	22	40
Praca socjalna	137	397
Opłacanie składka na ubezpieczenie zdrowotne	14	16

Źródło: Opracowanie własne na podstawie danych GOPS

Wykres 9. Rozkład przyznawanych form pomocy



Źródło: Opracowanie własne na podstawie danych GOPS

Gminny Ośrodek Pomocy Społecznej udziela również pomocy w formie sprawiania pogrzebu, udzielenia schronienia, przyznaje także zasiłki celowe na pokrycie wydatków powstałych w wyniku zdarzenia losowego oraz zasiłków celowych na pokrycie wydatków związanych z klęską żywiołową lub ekologiczną. Dokonując jednak analizy udzielonych form pomocy w ciągu ostatnich kilku lat stwierdzamy, że w/w formy pomocy są przyznawane sporadycznie.

#### Okres korzystania ze świadczeń pomocy społecznej

Wśród osób korzystających z pomocy tutejszego GOPS-u w formie pieniężnej i niepieniężnej można wyodrębnić dwie kategorie:

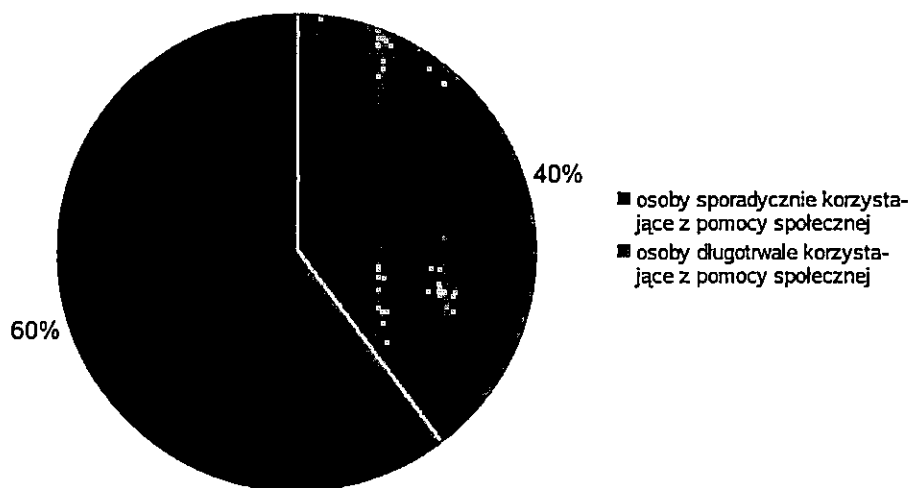
- osoby długotrwale korzystające ze świadczeń pomocy społecznej;
- osoby sporadycznie korzystające ze świadczeń pomocy społecznej.

Rodziny korzystające z pomocy długotrwałej stanowią te, które objęte są pomocą w sposób ciągły lub przez dłuższy okres czasu. Część osób z tej grupy można uznać wręcz za osoby „uzależnione” od pomocy społecznej. Świadczenia z pomocy traktują oni jako stałe źródło dochodu, nie są zainteresowani zmianą swojej sytuacji, zaś odpowiedzialność za życie swoje i swoich bliskich zrzucają na barki pracownika socjalnego.

Cechą charakterystyczną tej grupy osób są postawy roszczeniowe i syndrom „wyuczonej

bezradności”. Niejednokrotnie wzorzec „klienta pomocy społecznej” przekazywany jest z pokolenia na pokolenie. Można też zauważyć tak zwane zjawisko „dziedziczenia biedy”, to znaczy, że ze świadczeń z pomocy społecznej korzystali dziadkowie, rodzice, a teraz ich dorastające dzieci. Szczególnie zatrważający jest fakt, że osoby długotrwale korzystające z pomocy społecznej traktują pomoc społeczną jako główne źródło dochodu i wcale nie zamierzają się usamodzielniać, są niejako od pomocy społecznej uzależnione. Rozkład rodzin korzystających z pomocy społecznej ilustruje poniższy wykres.

**Wykres 10. Rozkład rodzin korzystających z pomocy długotrwale i sporadycznie**



Źródło: Opracowanie własne na podstawie danych GOPS

Reasumując głównymi przyczynami długotrwałego korzystania z pomocy społecznej jest: długotrwałe bezrobocie, niezaradność życiowa i wyuczona bezradność.

### **Wydatki przeznaczone na pomoc społeczną**

Dokonując analizy wielkość wydatków przeznaczonych na pomoc społeczną w ciągu ostatnich lat zauważamy, że z roku na rok środki finansowe przeznaczone na pomoc społeczną wzrastają. Analizując poniższą tabelę i wykres rozkładu środków przeznaczonych na pomoc społeczną dochodzimy do wniosku, że największy wzrost kosztów był w roku 2013. Jedną z przyczyn owego stanu rzeczy jest zatrudnienie w roku 2013 w Gminnym Ośrodku Pomocy Społecznej w Rogóźnie asystenta rodziny. Kolejną ważną przyczyną wzrostu środków finansowych przeznaczonych na pomoc społeczną jest wzrost wysokości wypłacanych świadczeń z pomocy społecznej. Z analizy dokumentów Gminnego Ośrodka Pomocy Społecznej wynika, że największą

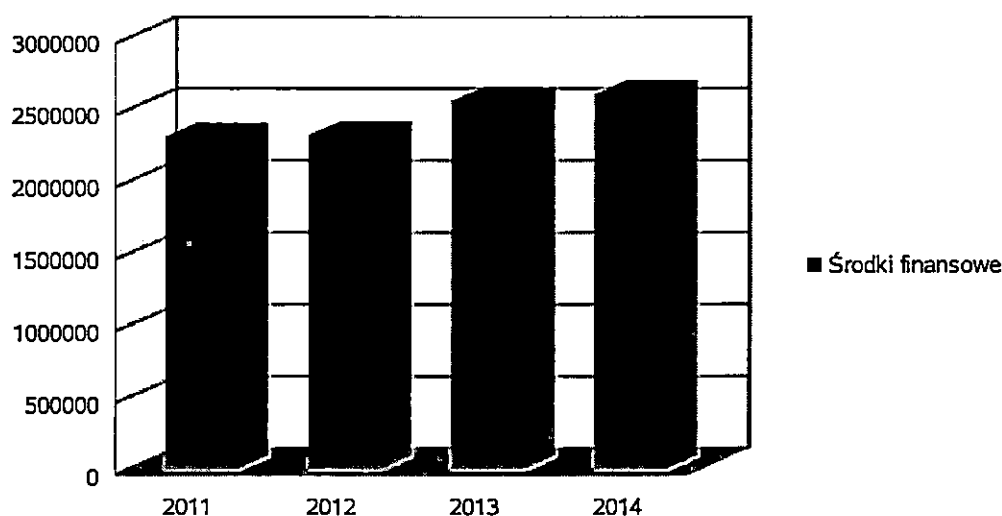
tendencją zwykłą cechują się zasiłki stałe, zasiłki okresowe i zasiłki celowe.

**Tabela 11. Środki finansowe na wydatki w pomocy społecznej i innych obszarach polityki społecznej**

Lata	2011	2012	2013	2014
Środki finansowe	2.302.722	2.316.251	2.552.943	2.602.799

Źródło: Opracowanie własne na podstawie danych GOPS

**Wykres 11. Wydatki przeznaczone na pomoc społeczną**



Źródło: Opracowanie własne na podstawie danych GOPS

### Świadczenia rodzinne

Gminny Ośrodek Pomocy Społecznej w Rogóźnie realizuje również zadania z zakresu świadczeń rodzinnych na podstawie ustawy z dnia 28 listopada 2003 roku o świadczeniach rodzinnych oraz aktów wykonawczych do tej ustawy. Zadania w tym zakresie mają charakter zleconych gminie i obejmują prowadzenie postępowania w sprawie przyznawania świadczeń. Na realizację zadań z zakresu świadczeń rodzinnych w roku 2014 poniesiono koszty w wysokości 1.252.329,39 zł.

Od roku 2014 Gminny Ośrodek Pomocy Społecznej w Rogóźnie realizuje zadania z ustawy z dnia 4 kwietnia 2014 o ustaleniu i wypłacie zasiłku dla opiekunów. Obecnie zasiłek dla opiekunów, który wynosi 520,00 zł miesięcznie pobiera 6 osób.

Realizowane są również zadania z ustawy z dnia 7 września 2007 r. o pomocy osobom

uprawnionym do alimentów. W roku 2014 świadczenia z funduszu alimentacyjnego otrzymały 24 rodziny, koszt realizacji powyższego zadania wyniósł 126.701,41 zł.

### **Asystent rodziny**

W czerwcu 2014 roku w Gminnym Ośrodku Pomocy Społecznej w Rogóźnie zostało utworzone stanowisko asystenta rodziny. Zadaniem asystenta rodziny jest zindywidualizowana praca z rodziną, w rodzinie i na jej rzecz, zmierzająca do jej usamodzielnienia się. Rolą asystenta jest przez pewien czas wspieranie rodziny, aby ta w przyszłości potrafiła samodzielnie pokonywać trudności życiowe, zwłaszcza dotyczące opieki i wychowania dzieci. Asystent rodziny zaczyna współpracę z rodziną od diagnozy sytuacji rodziny by przejść do planowania działań i ich realizacji. Do głównych zadań asystenta rodziny należy:

- udzielanie pomocy rodzinom w poprawie ich sytuacji życiowej, w tym zdobywaniu umiejętności prawidłowego prowadzenia gospodarstwa domowego (gospodarowanie domowym budżetem, wykonywanie prac na rzecz domu, dbanie o zdrowie domowników itp.);
- udzielanie pomocy rodzinom w rozwiązywaniu problemów psychologicznych i problemów wychowawczych z dziećmi, wskazanie też możliwości uzyskania wsparcia w tym zakresie;
- udzielanie pomocy rodzinom w rozwiązywaniu problemów socjalnych poprzez uzupełnienie wykształcenia, stymulowanie do samodzielnego poszukiwania pracy, pomocy w poszukiwaniu, podejmowaniu i utrzymywaniu pracy zarobkowej;
- wspieranie aktywności społecznej rodzin oraz propagowanie wzorców prawidłowego funkcjonowania społecznego poprzez edukację i trening w zakresie obowiązujących norm współżycia społecznego;
- udzielanie wsparcia dzieciom i ich rodzicom tzn. organizowanie czasu wolnego dzieciom, budowanie prawidłowych więzi między członkami rodziny, rozwijanie umiejętności wychowawczych, aktywne uczestnictwo w życiu szkolnym dzieci;
- podejmowanie działań interwencyjnych i zaradczych w sytuacji zagrożenia bezpieczeństwa dzieci i rodzin;
- dostarczanie informacji związanych z prawidłowym funkcjonowaniem rodziny (dotyczących prawa i administracji oraz działalności różnych instytucji, przychodni, poradni i placówek).

Z pomocy asystenta rodziny zatrudnionego w Gminnym Ośrodku Pomocy Społecznej w Rogóźnie korzysta około 15 rodzin. Okres pracy z rodziną zależy od indywidualnych potrzeb rodziny i trwa od 3 do 24 miesięcy.

## **Karta Dużej Rodziny**

Według Ministerstwa Pracy i Polityki Społecznej Ogólnopolska Karta Dużej Rodziny to system zniżek dla rodzin wielodzietnych. Przysługuje niezależnie od dochodu rodzinom z przynajmniej trójką dzieci:

- w wieku do ukończenia 18 roku życia,
- w wieku do ukończenia 25 roku życia – w przypadku, gdy dziecko uczy się w szkole lub szkole wyższej,
- bez ograniczeń wiekowych – w przypadku dzieci legitymujących się orzeczeniem o umiarkowanym albo znacznym stopniu niepełnosprawności.

Program Karta Dużej Rodziny - według rządowych założeń - ma promować model rodziny wielodzietnej i jej pozytywny wizerunek, a także zwiększać szanse rozwojowe dzieci. Okaziciele Karty może korzystać m.in. z tańszych biletów na wydarzenia kulturalne, wystawy, do muzeów, na przejazdy komunikacją publiczną. Karta zapewnia zniżki przy zakupie jedzenia i kosmetyków, odzieży i obuwia, książek, zabawek oraz paliwa. Obniża także koszty rachunków za usługi telekomunikacyjne czy bankowe. W roku 2014 Gminny Ośrodek Pomocy Społecznej wydał karty dużej rodziny 49 rodzinom.

## **7. Główne obszary problemowe strategii**

Identyfikując podstawowe problemy społeczne rozpoczęto od analizy problemów Gminy Rogóżno oraz od wyboru problemów, które podczas konsultacji społecznych projektu Gminnej Strategii Rozwiązywania Problemów Społecznych uznano za najważniejsze.

### **Rodziny:**

- bezrobocie członków rodziny;
- konflikty w rodzinie;
- przemoc w rodzinie;
- utrudniony dostęp do specjalistów (np.: psycholog, terapeuta rodzinny, terapeuta dla osób uzależnionych);
- ubożenie rodziny;
- patologie w rodzinie;
- niezaradność w sprawach opiekuńczo – wychowawczych;



- rozbicie rodziny (separacja, rozwód, eurosieroctwo);
- brak więzi pomiędzy członkami rodziny;
- brak pozytywnych wzorców w rodzinie.

#### **Dzieci i młodzież:**

- problemy w nauce;
- niska motywacja uczniów do nauki;
- brak organizacji czasu wolnego;
- wzrost agresji i nieumiejętność radzenia sobie z emocjami;
- uzależnienie od komputerów, telefonów komórkowych itp.;
- zagrożenia wynikające z korzystania z internetu i z innych środków masowego przekazu;
- brak nadzoru nad dziećmi;
- alkoholizm i narkomania wśród młodzieży;
- problemy zdrowotne związane z brakiem ruchu (otyłość, skrzywienie kręgosłupa);
- brak środków finansowych na zatrudnienie specjalistów w szkołach) logopedów, pedagogów, psychologów, instruktorów).

#### **Osoby niepełnosprawne i chore:**

- utrudniony dostęp do usług służby zdrowia (kolejki do lekarzy specjalistów);
- bariery architektoniczne;
- uniemożliwienie pełnego uczestnictwa w życiu społecznym;
- brak dostępu do szeroko rozumianej rehabilitacji;
- wysokie koszty leczenia i rehabilitacji;
- brak oferty aktywnego spędzania czasu.

#### **Osoby uzależnione:**

- brak więzi rodzinnych;
- brak wzorców osobowych;
- łatwy dostęp do alkoholu;
- niska świadomość społeczności na temat szkodliwości alkoholu i narkotyków;
- brak grup samopomocowych.

Reasumując, z wyłonionych przez zespół konsultacji społecznych projektu Gminnej Strategii Rozwiązywania Problemów Społecznych uznano za najważniejsze:

- bezrobocie;
- ubóstwo;
- niepełnosprawność;
- alkoholizm;
- bezradność w sprawach opiekuńczych-wychowawczych i prowadzeniu gospodarstwa domowego;
- potrzeba ochrony macierzyństwa;
- długotrwała lub ciężka choroba;
- przemoc w rodzinie.

Niezbędne jest zatem w dalszej części niniejszej strategii dokonanie diagnozy sytuacji społecznej.

## **8. Diagnoza sytuacji społecznej**

### **8.1. Bezrobocie**

Bezrobocie jest nadal jedną z głównych przyczyn trudnej sytuacji bytowej mieszkańców Gminy Rogóżno. Czynnikiem decydującym o sytuacji materialnej osoby i jej rodziny jest miejsce zajmowane na rynku pracy. Następstwem braku zatrudnienia jest brak środków finansowych, a w konsekwencji ubóstwo. Dlatego też można stwierdzić, że problem bezrobocia nie tylko dotyka osobę bezrobotną, ale też wpływa na funkcjonowanie jej rodziny i sytuację życiową poszczególnych jej członków. Brak miejsc pracy jest główną przyczyną bezrobocia, jednakże należy też wspomnieć o grupie bezrobotnych, której w rzeczywistości nie zależy na znalezieniu pracy. Osoby te dokonują faktu rejestracji w Powiatowym Urzędzie Pracy, aby uzyskać ubezpieczenie zdrowotne i aby móc korzystać ze świadczeń z pomocy społecznej. Istnieje jeszcze kolejny problem, a mianowicie osoby zarejestrowane jako osoby bezrobotne pracujące w tzw. „szarej strefie”, oraz problem bezrobocia utajnionego. Aby móc określić podstawowe problemy związane z bezrobociem konieczne jest dokonanie głębszej analizy problemu bezrobocia na terenie Gminy Rogóżno.

#### **Informacje o stanie bezrobocia na dzień 31 grudnia 2014 r.**

Liczba osób bezrobotnych zarejestrowanych w Powiatowym Urzędzie Pracy z terenu Gminy Rogóżno na dzień 31 grudnia 2014 wynosiła 366. Dokonując analizy liczby osób bezrobotnych z terenu Gminy Rogóżno można zauważyć, że liczba tych osób w ciągu ostatnich czterech lat zmniejszyła się, co ilustruje poniższa tabela i wykres. Spadek liczby osób bezrobotnych jest bardzo pozytywnym zjawiskiem, nie mniej jednak problem bezrobocia w Gminie Rogóżno nadal jest

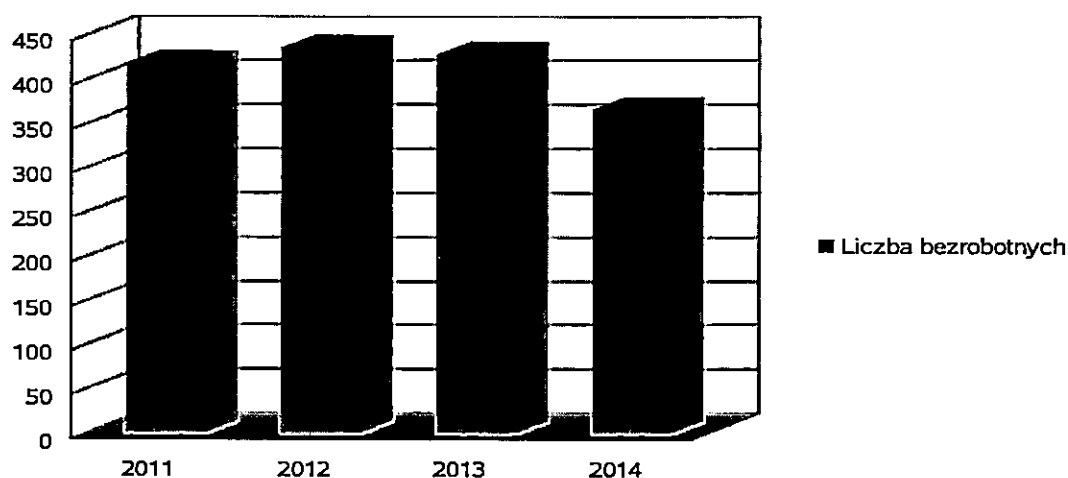
bardzo ważnym aspektem.

**Tabela 12. Liczba osób bezrobotnych w Gminie Rogóżno w latach 2011-2014**

Rok	2011	2012	2013	2014
Liczba bezrobotnych	418	436	428	366

Źródło: Opracowanie własne na podstawie danych Powiatowego Urzędu Pracy w Grudziądzu

**Wykres 12. Liczba osób bezrobotnych w Gminie Rogóżno**



Źródło: Opracowanie własne na podstawie danych Powiatowego Urzędu Pracy w Grudziądzu

Na dzień 31 grudnia 2014 roku 56 % osób bezrobotnych z terenu Gminy Rogóżno stanowiły kobiety. Analizując liczbę bezrobotnych mężczyzn i kobiet w latach 2011-2014 można zauważyć, iż generalnie bezrobocie kobiet w Gminie Rogóżno jest znacznie większe niż mężczyzn (55 % - 57 % ogólnej liczby osób bezrobotnych).

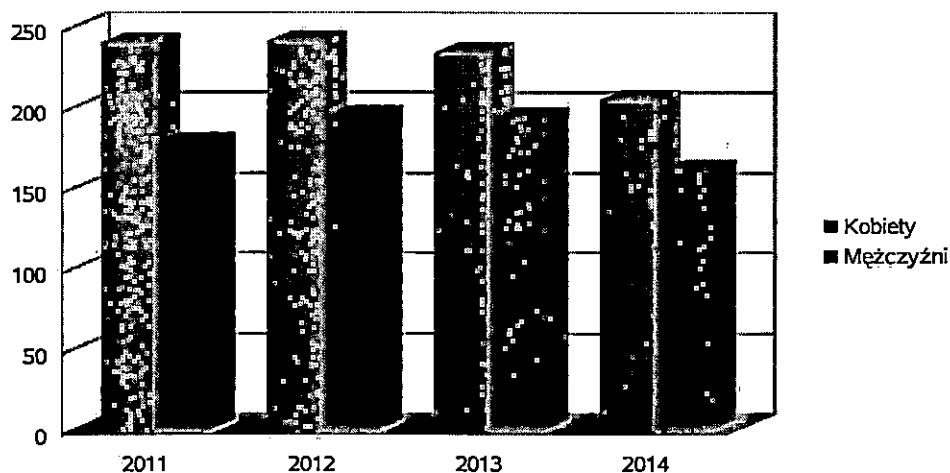
**Tabela 13. Liczba osób bezrobotnych według płci**

Rok	2011	2012	2013	2014
Kobiety	240	241	234	205
Mężczyźni	178	195	194	161

Źródło: Opracowanie własne na podstawie danych Powiatowego Urzędu Pracy w Grudziądzu

Dokonując jednak szerszej analizy liczby osób bezrobotnych według płci należy zauważyć, że w roku 2005 liczba bezrobotnych kobiet i mężczyzn plasowała się na równym poziomie (295 – bezrobotnych kobiet; 291 – bezrobotnych mężczyzn). Wynika z tego, że mężczyźni na przełomie ostatnich lat, lepiej radzą sobie na rynku pracy niż kobiety.

Wykres 13. Bezrobotni według płci



Źródło: Opracowanie własne na podstawie danych Powiatowego Urzędu Pracy w Grudziądzu

Cechą charakterystyczną bezrobocia mieszkańców Gminy Rogóźno jest niski poziom wykształcenia osób bezrobotnych, co w zasadniczy sposób decyduje o zmniejszeniu ich szans na znalezienie zatrudnienia.

Tabela 14. Liczba osób bezrobotnych w według poziomu wykształcenia

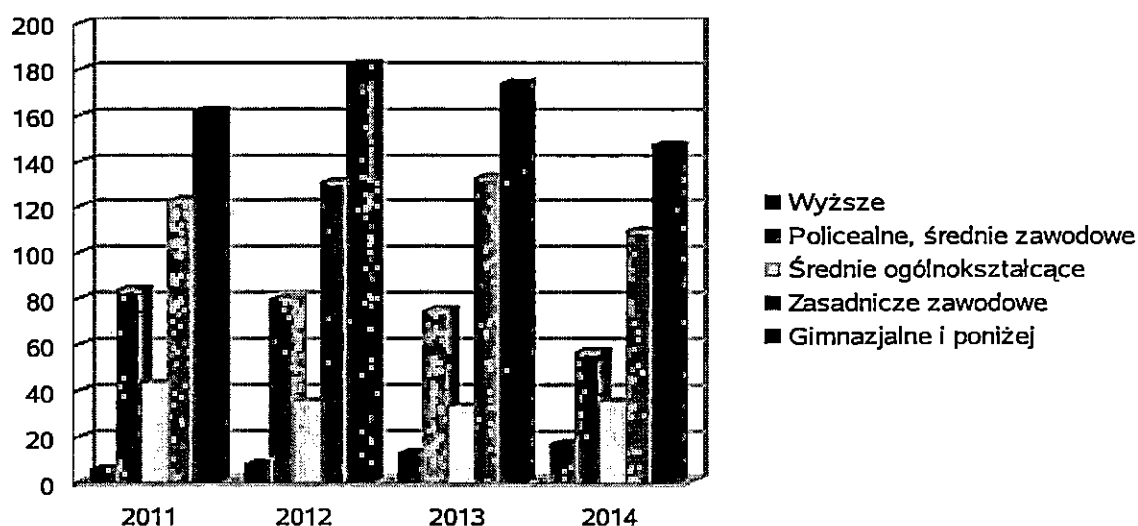
Rok	2011	2012	2013	2014
Wyższe	6	8	13	17
Policealne, średnie zawodowe	84	80	75	57
Średnie ogólnokształcące	43	35	33	35
Zasadnicze zawodowe	123	131	133	110
Gimnazjalne i poniżej	162	182	174	147

Źródło: Opracowanie własne na podstawie danych Powiatowego Urzędu Pracy w Grudziądzu

Na dzień 31 grudnia 2014 najwięcej osób bezrobotnych posiadało wykształcenie gimnazjalne i poniżej gimnazjalnego (podstawowe, niepełne podstawowe, brak wykształcenia) - aż 147 osób.

Kolejną równie liczną grupą są bezrobotni z wykształceniem zasadniczym zawodowym. Znacznie zmniejszyła się grupa osób bezrobotnych, posiadających wykształcenie policealne i średnie zawodowe. Jak wynika z danych otrzymanych z Powiatowego Urzędu Pracy na przełomie trzech ostatnich lat liczba osób bezrobotnych z wykształceniem ogólnokształcącym jest na tym samym poziomie.

**Wykres 14. Bezrobotni według poziomu wykształcenia**



Źródło: Opracowanie własne na podstawie danych Powiatowego Urzędu Pracy w Grudziądzu

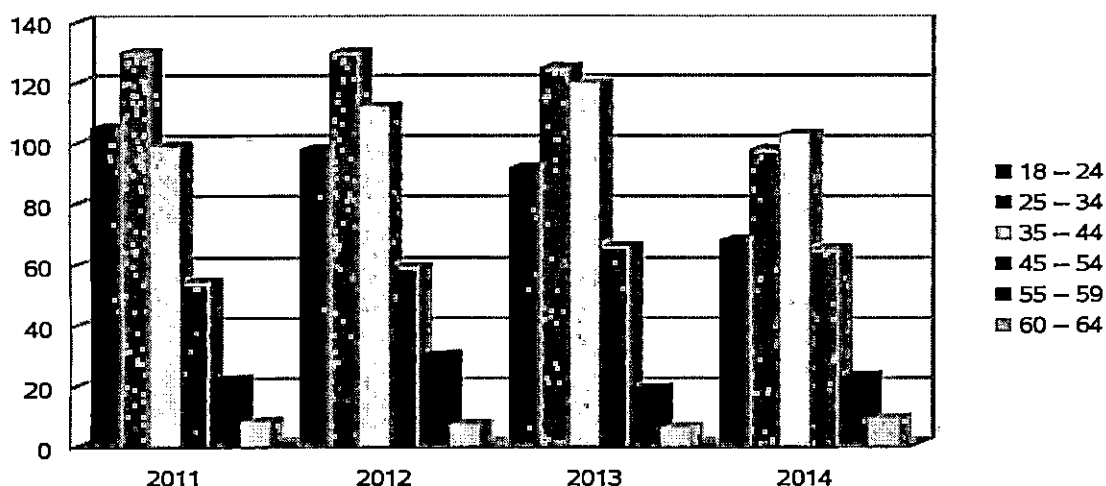
Analizując wiek osób bezrobotnych z terenu Gminy Rogóźno można stwierdzić, że największą grupę tworzą osoby pomiędzy 25 a 34 rokiem życia i chociaż liczba ta z roku na rok maleje, to jednak wciąż utrzymuje się na wysokim poziomie w stosunku do ogólnej liczby osób bezrobotnych. Analizując dane otrzymane z Powiatowego Urzędu Pracy w Grudziądzu zauważamy, że liczba osób bezrobotnych w wieku 45 – 54 lata i 55 – 59 lat w ciągu ostatnich czterech lat jest na stałym poziomie. Pozytywnym zjawiskiem jest spadek liczby osób bezrobotnych w grupie wiekowej od 18 – tego do 24 – tego roku życia. Liczba tych osób z roku na rok maleje. Dla porównania można też wskazać, że w roku 2004 liczba osób bezrobotnych w grupie wiekowej od 18 – tego do 24 – tego roku życia wynosiła 176, natomiast 10 lat później w roku 2014 wynosiła zaledwie 68. Wynika z tego fakt, że ludzie młodzi coraz lepiej radzą sobie ze znalezieniem pracy. Liczbę osób bezrobotnych według wieku na terenie Gminy Rogóźno ukazuje poniższa tabela i wykres.

**Tabela 15. Liczba osób bezrobotnych według wieku**

Lata	2011	2012	2013	2014
18 – 24	105	98	92	68
25 – 34	130	130	125	98
35 – 44	99	112	120	103
45 – 54	54	59	66	65
55 – 59	22	30	19	23
60 – 64	8	7	6	9

Źródło: Opracowanie własne na podstawie danych Powiatowego Urzędu Pracy w Grudziądzu

**Wykres 15. Bezrobotni według wieku**



Źródło: Opracowanie własne na podstawie danych Powiatowego Urzędu Pracy w Grudziądzu

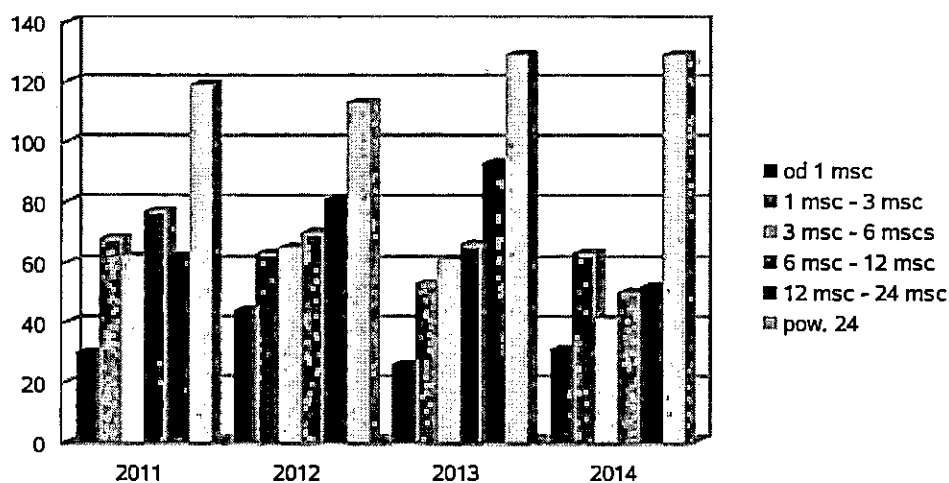
Okres pozostawania bez pracy jest jednym z wielu czynników, który w istotny sposób zmniejsza szanse bezrobotnego na powrót na rynek pracy. Biorąc pod uwagę fakt pozostawania bez pracy przez osoby bezrobotne można stwierdzić, że na terenie Gminy Rogóźno wciąż jest bardzo wysoki udział bezrobotnych pozostających bez pracy przez okres dłuższy niż 24 miesiące. Można rzec, że jest to fakt zatrważający tym bardziej, że mimo zauważalnego spadku liczby osób bezrobotnych na terenie Gminy Rogóźno, liczba osób bezrobotnych pozostających bez pracy powyżej dwóch lat w ciągu ostatnich czterech lat wzrosła. Rozkład liczby osób bezrobotnych według czasu pozostawania bez pracy przedstawia poniższa tabela i wykres.

**Tabela 16. Liczba osób bezrobotnych według czasu pozostawania bez pracy**

Lata	2011	2012	2013	2014
od 1 msc	30	44	26	31
1 msc - 3 msc	68	63	53	63
3 msc - 6 msc	62	65	61	41
6 msc - 12 msc	77	70	66	50
12 msc - 24 msc	62	81	93	52
pow. 24	119	113	129	129

Źródło: Opracowanie własne na podstawie danych Powiatowego Urzędu Pracy w Grudziądzu

**Wykres 16. Bezrobotni według czasu pozostawania bez pracy**



Źródło: Opracowanie własne na podstawie danych Powiatowego Urzędu Pracy w Grudziądzu

## 8.2. Ubóstwo

Ubóstwo jest w chwili obecnej poważnym problemem społecznym. Nie występuje ono jednak prawie nigdy samoistnie, lecz towarzyszy innym problemom najczęściej bezrobociu, niepełnosprawności, długotrwałej chorobie i wielodzietności. Analizując problemy osób zgłaszających się po pomoc do Ośrodka Pomocy Społecznej w Rogóźnie można stwierdzić, że ubóstwo jest niejako następstwem bezrobocia członków rodziny, ich niepełnosprawności, czy też bezradności w sprawach opiekuńczo - wychowawczych i prowadzeniu gospodarstwa domowego. W związku z powyższym problem ubóstwa nie będzie omawiany indywidualnie tylko przy innych dysfunkcjach będących przyczyną korzystania ze świadczeń pomocy społecznej. Należy jednak

podkreślić, że warunkiem korzystania ze świadczeń z pomocy społecznej jest spełnienie tzw. „kryterium dochodowego”. Wysokość dochodu, która uprawnia do wsparcia socjalnego z pomocy społecznej określa ustawa o pomocy społecznej. Aktualnie dla gospodarstwa jednoosobowego próg ten wynosi 542,00 zł, a dla gospodarstwa wieloosobowego 456,00 zł na każdą osobę w rodzinie. Natomiast z programu „Pomoc państwa w zakresie dożywiania” (dożywianie dzieci w szkołach oraz zasiłki celowe na zakup żywności) mogą korzystać osoby, których dochód nie przekracza 150 % kryterium dochodowego.

### **8.3. Niepełnosprawność**

Osoby niepełnosprawne są to osoby posiadające orzeczenie o stopniu niepełnosprawności wydane przez Powiatowy Zespół ds. Orzekania o Niepełnosprawności, Komisję przy Zakładzie Ubezpieczeń Społecznych oraz Kasie Rolniczego Ubezpieczenia Społecznego, jak również inne osoby z dysfunkcjami fizycznymi, psychicznymi i umysłowymi. Za niepełnosprawne uznać należy osoby, których stan fizyczny, psychiczny i umysłowy powoduje trwale lub okresowe utrudnienia, ograniczenia bądź uniemożliwia pełnienie ról i zadań społecznych na poziomie powszechnie przyjętych kryteriów.

W 2014 roku świadczenia GOPS-u z tytułu niepełnosprawności przyznano 42 rodzinom, co stanowiło 7 % ogółu powodów przyznawania świadczeń z pomocy społecznej.

Problem niepełnosprawności dotyka coraz częściej osób w wieku poniżej 67 roku życia, zwłaszcza dzieci. Przy diagnozowaniu populacji osób niepełnosprawnych winniśmy uwzględnić wiek tych osób, stopień niepełnosprawności i przyczyny powstawania. Szczególną uwagę należy zwrócić na kształtowanie postawy aktywnego uczestnictwa w życiu społecznym.

Liczba mieszkańców gminy posiadających ustalony stopień niepełnosprawności jest trudna do ustalenia. Szacuje się, że w Gminie Rogóżno jest około 500 osób niepełnosprawnych w różnym wieku. Można zatem stwierdzić, że jest to znaczny odsetek ogólnej populacji Gminy Rogóżno.

### **8.4. Alkoholizm**

Jedną z grup dysfunkcyjnych, która objęta jest pomocą Gminnego Ośrodka Pomocy Społecznej stanowią osoby uzależnione od alkoholu.

Alkoholizm jest chorobą dotykającą całą rodzinę, wszystkich jej członków, a nie tylko osoby uzależnione. Nadużywanie alkoholu powoduje szkody we wszystkich sferach życia człowieka. Następstwa te dotyczą nie tylko zdrowia fizycznego i psychicznego, współwystępującymi problemami wraz z uzależnieniem są ubóstwo, bezdomność, bezrobocie, długotrwała choroba,



a także przemoc w rodzinie. Wśród przyczyn popadania w alkoholizm można wymienić uwarunkowania społeczne, złe wzorce rodzinne, brak celów życiowych lub utratę zatrudnienia.

Gmina Rogóżno na swoim terenie nie dysponuje placówkami odwykowymi. Pomocy można uzyskać w działającym punkcie konsultacyjnym, gdzie porad udziela specjalista psychoterapii uzależnień oraz u członków Gminnej Komisji Rozwiązywania Problemów Alkoholowych. Do roku 2014 mieszkańcy Gminy Rogóżno, nadużywający alkoholu mogą korzystać z pomocy Specjalistycznej Poradni Rodzinnej „Nadzieja”.

W 2014 roku Gminna Komisja Rozwiązywania Problemów Alkoholowych skierowała 2 osoby na przymusowe leczenie odwykowe, tyle samo osób zostało skierowanych w roku 2013. Do punktu terapeutycznego zgłosiły się 4 osoby uzależnione od alkoholu, udzielono im 13 porad terapeutycznych. Rodzinom uzależnionych od alkoholu i samym uzależnionym udzielono pomocy w formie pracy socjalnej, szczególnie rodzinom objętym procedurą „Niebieskiej Karty”. W 2014 roku 11 dzieci z rodzin dotkniętych alkoholizmem skorzystało z zorganizowanych kolonii letnich, których koszt został pokryty ze środków Gminnej Komisji Rozwiązywania Problemów Alkoholowych.

Gminny Ośrodek Pomocy Społecznej w Rogóżnie przyznał w 2014 roku pomoc społeczną z powodu alkoholizmu – 13 rodzinom, w roku 2013 – 12 rodzinom, natomiast w roku 2012 – 8. Analizując powyższe dane można zauważyć, że liczba osób nadużywających alkoholu, które ubiegają się o pomoc społeczną z roku na rok wzrasta. Zatrważający jest fakt, że problem z nadużywaniem alkoholu ma znacznie więcej rodzin, bowiem szacujemy, że w około 45 rodzinach korzystających i niekorzystających ze świadczeń pomocy społecznej, co najmniej jedna osoba nadużywa alkoholu. Niestety coraz młodsze osoby zaczynają inicjację alkoholową, coraz częściej też zdarza się, że choroba alkoholowa jest dziedziczona z pokolenia na pokolenie.

### **8.5. Bezradność w sprawach opiekuńczych – wychowawczych i prowadzeniu gospodarstwa domowego oraz potrzeba ochrony macierzyństwa**

Środowisko rodzinne jest pierwszym środowiskiem wychowawczym w życiu dziecka. Na środowisko rodzinne składa się struktura rodziny, atmosfera wychowawcza w domu, warunki materialne, zdrowotne oraz poziom wykształcenia rodziców. Bardzo często struktura ta ulega zaburzeniu równowagi systemu rodziny co doprowadza do bezradności w sprawach opiekuńczych i wychowawczych. Podłożem tych nieprawidłowości w funkcjonowaniu rodziny często są dysfunkcje: bezrobocie, alkoholizm, przemoc w rodzinie.

Szczególnie narażone na te problemy są rodziny wielodzietne i rodziny niepełne. W wielu sytuacjach dzieci pochodzące z tych rodzin pozostawione są same sobie, wolny czas spędzają wśród rówieśników na podwórku, częściej pojawiają się u nich problemy w szkole. W takiej sytuacji rodzice nie pomagają, lecz podwyższają wymagania w stosunku do ocen i zachowania dziecka lub też w ogóle przestają się nimi interesować. Dzieci odrzucone przez środowisko rodzinne szukają akceptacji wśród rówieśników, zaczynają wagarować, uciekać z domu i popadać w konflikt z prawem.

Rodziny wielodzietne i niepełne mają trudności z realizacją przede wszystkim funkcji ekonomicznej i opiekuńczej. Wynika to z niskiego poziomu dochodów oraz możliwości poprawy sytuacji materialnej przez podjęcie pracy zarobkowej przez oboje rodziców - w przypadku rodziny wielodzietnej i przez osobę samotnie wychowującą dzieci - w przypadku rodziny niepełnej. Rodziny te są szczególnie zagrożone, jednak sama struktura tych rodzin przeważnie nie stanowi jedynej przyczyny ich trudnej sytuacji.

Dzieci z rodzin dysfunkcyjnych narażone są na dziedziczenie patologicznych norm wzorów zachowań oraz szczególnie podatne na negatywne oddziaływanie otoczenia zewnętrznego. Różnorodność i rozległość tych problemów rodzi potrzebę organizacji profesjonalnego i wielokierunkowego systemu wsparcia rodziny w realizacji jej funkcji wychowawczych i opiekuńczych.

Na terenie Gminy Rogoźno z problemem bezradności w sprawach opiekuńczo – wychowawczych oraz w prowadzeniu gospodarstwa domowego w roku 2014 borykało się 58 rodzin, z czego 35 rodzin to rodziny niepełne, a 10 - rodziny wielodzietne. Natomiast przyczyną zgłoszenia się o pomoc była ochrona macierzyństwa w przypadku 43 rodzin. Pomoc społeczna nie ogranicza się w przypadku tych rodzin tylko do jednej formy, ale na ogół obejmuje zarówno pomoc finansową w formie zasiłku okresowego, zasiłku celowego i dożywiania dzieci w szkole.

Rodzynom borykającym się z problemami bezradności w sprawach opiekuńczych i wychowawczych i prowadzeniu gospodarstwa domowego oraz potrzebą ochrony macierzyństwa przyznawany jest asystent rodziny, który przez określony czas pracuje z rodziną, aby mogła w przyszłości samodzielnie pokonać wszelkie trudności. Jak już wspomniano asystent rodziny zatrudniony w Gminnym Ośrodku Pomocy Społecznej w Rogoźnie pracuje z 15 rodzinami.

Pomoc rodzinom bezradnym w sprawach opiekuńczych i wychowawczych i prowadzeniu gospodarstwa domowego oraz wymagającym ochrony macierzyństwa udziela również poradnia rodzinna dla mieszkańców Gminy Rogoźno. Poradnia udziela specjalistycznej pomocy rodzinom, w zakresie: pomocy psychologicznej dla ofiar i sprawców przemocy, poradnictwa rodzinnego i porad małżeńskich, mediacji pojednawczej, terapii dzieci i młodzieży oraz konsultacjach

psychologicznych.

## 8.6 Długotrwała lub ciężka choroba

Długotrwała choroba, definiowana również jako choroba przewlekła jest jedną z przyczyn trudnej sytuacji życiowej osoby i rodziny. Dokonując analizy powodów przyznawania pomocy z tutejszego ośrodka dochodzimy do wniosku, że dysfunkcją długotrwałej lub ciężkiej choroby w roku 2014 dotkniętych było 63 rodziny. Z danych, które zawiera poniższa tabela wynika, że długotrwała i ciężka choroba jest powodem korzystania ze świadczeń pomocy społecznej dla coraz większej ilości rodzin. Trudno jednak oszacować ilu mieszkańców naszej gminy nęka długotrwała i ciężka choroba. Można jednak z pewnością orzec, że pojawienie się tego problemu w rodzinie rodzi jej problemy finansowe. Dzieje się tak dlatego, że osoby chore zwłaszcza długotrwale chore nie są w stanie samodzielnie podźwignąć kosztów leczenia. Beneficjenci ośrodka pomocy oświadczają, że nie posiadają środków na realizację recept, według nich lekarstwa są tak drogie, że ich domowy budżet nie jest w stanie podźwignąć tak dużego wydatku. Dojazdy do placówek służby zdrowia, konieczność wizyty w prywatnym gabinecie również znacznie obciążają domowy budżet.

Choroba dezorganizuje życie całej rodziny, bywa że oprócz pomocy finansowej rodzinie należy zapewnić specjalistyczne wsparcie ze strony psychologa i terapeuty.

Bywa, że osobie chorej należy zapewnić opiekę doraźną w środowisku zamieszkania lub też instytucjonalną całodobową, ponieważ rodzina nie jest w stanie, bądź nie chce zapewnić odpowiedniej opieki choremu. W roku 2014 czterech mieszkańców naszej gminy przebywało w Domach Pomocy Społecznej.

**Tabela 17. Długotrwała i ciężka choroba jako powód przyznawania pomocy społecznej**

Lata	2011	2012	2013	2014
Liczba rodzin	35	32	28	63

Źródło: Opracowanie własne na podstawie danych GOPS

## 8.7. Trudności po opuszczeniu zakładu karnego

Osoby opuszczające zakłady karne to grupa osób, które wymagają szczególnego wsparcia w formie finansowej, ale przede wszystkim w formie pracy socjalnej. Osoby te często wymagają adaptacji społecznej, muszą dostosować się do warunków konkretnej rzeczywistości społecznej.

Rodzaj oferowanej pomocy w dużej mierze zależy od długości okresu pozbawienia wolności. W roku 2014 do Gminnego Ośrodka Pomocy Społecznej w Rogóźnie o pomoc zgłosiły się cztery osoby po opuszczeniu zakładu karnego. Osoby te otrzymały wsparcie w formie pomocy finansowej, ale też w formie pracy socjalnej.

## **8.8. Przemoc w rodzinie**

Przemoc w rodzinie można zdefiniować jako zjawisko społeczne zachodzące, gdy członek rodziny: mąż żona lub inna osoba wspólnie zamieszkująca lub gospodarująca próbuje zdominować fizycznie lub psychicznie drugiego partnera, dzieci, rodziców, dziadków, teściów itp., używając przewagi fizycznej, gróźb, szantażu, w celu zranienia moralnie lub fizycznie. Przemoc w rodzinie to także zamierzone i wykorzystujące przewagę sił działanie przeciw członkowi rodziny, naruszające prawa i dobra osobiste, powodujące cierpienie i szkody. W roku 2011 przez Wójta Gminy Rogóžno został powołany Zespół Interdyscyplinarny do spraw przeciwdziałania przemocy w rodzinie. Głównym zadaniem zespołu jest integrowanie i koordynowanie działań podmiotów uprawnionych do interwencji i pomocy w zakresie przeciwdziałania przemocy w rodzinie oraz specjalistów działających w tej dziedzinie. Realizowane jest ono m.in. w ramach procedury „Niebieskie Karty”. Procedura ma charakter interwencyjny – uruchamia się ją w przypadku stwierdzenia lub podejrzenia przemocy w rodzinie. W roku 2014 wszczęto 18 procedur „Niebieskie Karty”. W roku w 2014 zaledwie jedna z rodzin dotknięta przemocą w rodzinie korzystała ze świadczeń pieniężnych z pomocy społecznej. Wszystkie z w/w rodzin korzystały jednak z pomocy w formie pracy socjalnej, czy też asystenta rodziny. Pracownicy socjalni i asystent rodziny w ramach utworzonych grup roboczych powołanych w celu rozwiązywania problemów związanych z wystąpieniem przemocy w rodzinie systematycznie pracują z rodziną.

## **8.9. Bezdomność**

Ubóstwo, choroba alkoholowa oraz konflikty rodzinne są najczęstszą przyczyną bezdomności. Na terenie Gminy Rogóžno zjawisko bezdomności jest znikome. W roku 2014 o pomoc do Gminnego Ośrodka Pomocy Społecznej w Rogóźnie nie zgłosiła się osoba bezdomna. Nie należy jednak bagatelizować problemu bezdomności bowiem na przełomie ostatnich kilku lat zdarzały się osoby, które były bezdomne. Bezdomni mężczyźni zazwyczaj kierowani są do Schroniska dla Bezdomnych Mężczyzn w Grudziądzu, natomiast kobiety i dzieci do Centrum

## **8.10. Narkomania**

Terminem narkomania określa się stan uzależnienia od środków odurzających. Odurzanie się narkotykami staje się zjawiskiem masowym. Poprzez dostępność na rynku różnorodnych środków odurzających narkomania staje się zjawiskiem niezwykle groźnym dla zdrowia i dla życia ludzi, którzy ich zażywają. Do końca roku 2014 do Gminnego Ośrodka Pomocy Społecznej nie zgłaszały się osoby mające problem z nadużywaniem narkotyków. Nie należy jednak bagatelizować problemu, bowiem jak wiadomo osoby uzależnione od środków odurzających starają się nie ujawniać swojego uzależnienia. Wiadomo także, że mimo szeregu uregulowań prawnych dostępność narkotyków na rynku jest coraz większa, coraz młodsze osoby sięgają po środki odurzające. Zatem należy być czujnym na problemy narkomanii, należy też prowadzić szeroko pojęte działania profilaktyczne w tym kierunku.

## **8.11. Zdarzenie losowe, sytuacja kryzysowa i klęska żywiołowa lub ekologiczna**

Zdarzenie losowe i sytuacja kryzysowa są podstawą do przyznania takiej formy pomocy, która w danej sytuacji da najlepszy efekt, np. schronienie, pomoc psychologiczną lub zasiłek na określony cel. Stan klęski żywiołowej lub ekologicznej natomiast wprowadzony jest dla zapobieżenia skutkom katastrof naturalnych i awarii technicznych. W roku 2014 nie udzielano pomocy w związku ze zdarzeniem losowym, sytuacją kryzysową i klęską żywiołową lub ekologiczną. Jednak na przełomie ostatniego dziesięciolecia Gminny Ośrodek Pomocy Społecznej w Rogóźnie udzielał pomocy w związku z w/w przyczynami. Pomocą objęte były rodziny, które zostały dotknięte zdarzeniem losowym takim jak pożar budynku mieszkalnego lub mieszkania. Pomoc została także przyznana rolnikom, w związku ze stratami w uprawach spowodowanych panującą suszą. Pracownicy ośrodka udzielali też pomocy osobom będącym w sytuacji kryzysowej, udzielano schronienia, poradnictwa, a także wspierano finansowo.

Zdarzenie losowe, sytuacja kryzysowa i klęska żywiołowa lub ekologiczna są niemożliwe do przewidzenia, większości z nich nie możemy też zapobiec, możemy jedynie starać się, aby rozmiar szeroko pojętych strat spowodowany w/w zdarzeniami i sytuacjami był jak najmniejszy.

## 9. Analiza SWOT

Analiza SWOT to jedna z najpopularniejszych i najprostszych, technik służąca do porządkowania informacji. Analiza SWOT bywa stosowana we wszystkich obszarach planowania strategicznego jako uniwersalne narzędzie pierwszego etapu analizy strategicznej.

Technika analityczna SWOT polega na posegregowaniu posiadanych informacji o danej sprawie na cztery grupy (cztery kategorie czynników strategicznych):

- **S** (*Strengths*) – mocne strony: wszystko to co stanowi atut, przewagę, zaletę analizowanego obiektu,
- **W** (*Weaknesses*) – słabe strony: wszystko to co stanowi słabość, barierę, wadę analizowanego obiektu,
- **O** (*Opportunities*) – szanse: wszystko to co stwarza dla analizowanego obiektu szansę korzystnej zmiany,
- **T** (*Threats*) – zagrożenia: wszystko to co stwarza dla analizowanego obiektu niebezpieczeństwo zmiany niekorzystnej.

## ANALIZA SWOT

Mocne strony	Słabe strony
<ol style="list-style-type: none"> <li>1. Wykwalifikowana i kompetentna kadra Gminnego Ośrodka Pomocy Społecznej;</li> <li>2. Wsparcie rodzin poprzez pracę z asystentem rodziny;</li> <li>3. Znajomość środowisk potrzebujących wsparcia;</li> <li>4. Działalność stowarzyszeń i organizacji pozarządowych na rzecz integracji społecznej i przeciwdziałaniu wykluczeniu społecznemu jednostki;</li> <li>5. Właściwe funkcjonowanie Gminnej Komisji Rozwiązywania Problemów Alkoholowych;</li> <li>6. Wysoki poziom gospodarstw rolnych;</li> <li>7. Dobre położenie geograficzne gminy w pobliżu miasta Grudziądz;</li> <li>8. Atrakcyjność turystyczna gminy (wysoka lesistość, zabytki, Dolina Osy);</li> <li>9. Dobre warunki do rozwoju agroturystyki,</li> <li>10. Dobra baza do rozwoju kultury (funkcjonowanie Gminnego Ośrodka Kultury w Rogóźnie, świetlic wiejskich i biblioteki).</li> </ol>	<ol style="list-style-type: none"> <li>1. Znaczna ilość osób i rodzin zagrożonych wykluczeniem społecznym;</li> <li>2. Wysoka stopa bezrobocia,</li> <li>3. Wykształcenie i kwalifikacje osób bezrobotnych nieadekwatne do potrzeb rynku pracy;</li> <li>4. Wysoki odsetek osób korzystających z pomocy społecznej;</li> <li>5. Niska aktywność społeczna;</li> <li>6. Brak zaplecza i wykwalifikowanej kadry do opieki nad osobami starszymi i niepełnosprawnymi;</li> <li>7. Zwiększenie liczby osób niepełnosprawnych oraz długotrwale i ciężko chorych;</li> <li>8. Bierny lub roszczeniowy odbiór działań pomocy społecznej.</li> </ol>
Szanse	Zagrożenia
<ol style="list-style-type: none"> <li>1. Znaczny udział ludności w wieku produkcyjnym,</li> <li>2. Możliwość korzystania z funduszy zewnętrznych;</li> <li>3. Możliwość zatrudnienia w ramach prac interwencyjnych i staży;</li> <li>4. Rosnąca świadomość społeczeństwa w sprawie podwyższenia i poszerzenia kwalifikacji zawodowych;</li> <li>5. Polityka prorodzinna;</li> <li>6. Dodatni przyrost naturalny.</li> </ol>	<ol style="list-style-type: none"> <li>1. Wzrost poziomu nielegalnego zatrudnienia;</li> <li>2. Brak działań służących ograniczeniu zjawiska nielegalnego zagrożenia;</li> <li>3. Utrzymujący się wysoki poziom bezrobocia;</li> <li>4. Brak aktywności osób bezrobotnych;</li> <li>5. Brak zakładów przemysłowych, przetwórczych itp. (potencjalnych miejsc pracy);</li> <li>6. Zagrożenie patologiami społecznymi;</li> <li>7. Starzenie się społeczeństwa;</li> <li>8. Rosnąca ilość osób i rodzin z dysfunkcjami.</li> </ol>

## 10. Strategiczne kierunki rozwoju gminy

Strategiczne kierunki rozwoju gminy zostały opracowane w odrębnym dokumencie jakim jest Strategia Rozwoju Gminy Rogóżno, okres realizacji strategii 2015-2021.

Cele i zadania określone w Gminnej Strategii Rozwiązywania Problemów Społecznych są zgodne z zapisami Strategii Rozwoju Gminy Rogóżno.

Głównymi celami strategicznymi rozwoju Gminy Rogóżno według wyżej wymienionego dokumentu są:

1. Aktywne i twórcze społeczeństwo.
2. Dobrze rozwinięta infrastruktura techniczna.
3. Rozwinięte rolnictwo.
4. Gmina przyjazna rozwojowi przedsiębiorczości.
5. Dobrze rozwinięta oświata i kultura.
6. Gmina atrakcyjna turystycznie.

Podczas przeprowadzonych warsztatów, które miały na celu uspołecznienie Gminnej Strategii Rozwiązywania Problemów Społecznych w Rogóżnie została stworzona wizja rozwoju Gminy Rogóżno. Po przeprowadzonych warsztatach nasunęła się pewna refleksja, z której wynika, że wizja rozwoju gminy stworzona siedem lat temu w procesie aktualizacji strategii, właściwie niczym nie różni się od wizji stworzonej w roku 2015. Członkowie zespołu zgodnie stwierdzili, że Gminę Rogóżno za 10 – 15 lat mają zamieszkiwać zadowoleni i szczęśliwi mieszkańcy. Bardzo ważny dla członków zespołu ma być dostęp do oświaty i kultury, abyśmy w przyszłości mogli pochwalić się pokoleniem ludzi światłych i wykształconych. Ważny jest także łatwy dostęp do służby zdrowia oraz szeroko rozumiana profilaktyka prozdrowotna, która sprawi, że mieszkańców gminy nie będą trapiły większe problemy zdrowotne. Członkowie warsztatów życzą sobie społeczeństwa bardzo aktywnego, twórczego i pozytywnie nastawionego do życia. Pragnęlibyśmy, aby w bliższej i dalszej przyszłości na terenie gminy działało wiele organizacji i stowarzyszeń, w szeregi których, wchodziłoby aktywni mieszkańcy naszej gminy. Rozwój przedsiębiorczości oraz zwiększona dochodowość pracy na roli sprawi, że według naszej wizji znikną problemy z bezrobociem czy też ubóstwem, co wraz z pomocą organizacji pozarządowych zniweluje problem wyalienowania społecznego mieszkańców wsi. Dobrze rozwinięta infrastruktura techniczna (budowa dróg, rozbudowa sieci kanalizacyjnej i gazowej, rozbudowa szkół wraz z zapleczem sportowym itp.) sprawi, że całej społeczności wiejskiej będzie żyło się łatwiej i dużo przyjemniej.



## **Strategia rozwiązywania problemów społecznych**

Uwzględniając założenia strategii na lata 2015 - 2021 sformułowano następujący cel strategiczny oraz cele operacyjne.

### **CEL STRATEGICZNY**

**Wsparcie mieszkańców Gminy Rogózno w przewycięzaniu trudnych sytuacji życiowych, których nie są w stanie pokonać wykorzystując własne możliwości i uprawnienia**

#### **Cele operacyjne.**

1. Aktywizacja zawodowa oraz łagodzenie skutków bezrobocia.
2. Kompleksowe działanie na rzecz osób i rodzin zagrożonych wykluczeniem społecznym.
3. Efektywna pomoc osobom starszym, niepełnosprawnym, ciężko i długotrwanie chorym.
4. Przeciwdziałanie zjawisku przemocy w rodzinie.
5. Kompleksowa pomoc osobom i rodzinom dotkniętym problemem alkoholowym.
6. Rozwój aktywności społecznej.

### **PLAN DZIAŁAŃ STRATEGICZNYCH NA LATA 2015 - 2021**

#### **CEL OPERACYJNY NR 1**

**Aktywizacja zawodowa oraz łagodzenie skutków bezrobocia**

#### **ZADANIA:**

1. Praca socjalna z osobami bezrobotnymi celem zachęcenia do poszukiwania pracy.
2. Propagowanie działań zmierzających do przekwalifikowania się osób długotrwanie bezrobotnych.
3. Zmniejszenie skutków bezrobocia poprzez realizację zadań z pomocy społecznej (zasiłki celowe, zasiłki okresowe, dożywianie dzieci w szkołach).
4. Współdziałanie w kierowaniu osób bezrobotnych do pracy w ramach robót publicznych, prac interwencyjnych oraz staży zawodowych.
5. Upowszechnianie informacji dotyczących wolnych miejsc pracy.

### **Podmioty realizujące zadania**

- Gminny Ośrodek Pomocy Społecznej w Rogóźnie,
- Powiatowy Urząd Pracy w Grudziądzu,
- Urząd Gminy Rogóžno,
- Inne podmioty zainteresowane rozwiązywaniem problemów społecznych.

### **CEL OPERACYJNY NR 2**

#### **Kompleksowe działanie na rzecz osób i rodzin zagrożonych wykluczeniem społecznym**

#### **ZADANIA:**

1. Praca socjalna z rodzinami zagrożonymi wykluczeniem społecznym.
2. Wsparcie finansowe zgodnie z ustawą o pomocy społecznej, świadczeniach rodzinnych, zasiłkach dla opiekunów i świadczeń z funduszu alimentacyjnego.
3. Współpraca z instytucjami w rozwiązywaniu problemów opiekuńczo - wychowawczych.
4. Przyznanie rodzinom dysfunkcyjnym asystenta rodziny.
5. Ewentualny udział GOPS w lokalnych, rządowych i unijnych programach pomocowych na rzecz rodziny.
6. Zapewnienie dzieciom i młodzieży odpowiednich warunków do rozwoju zgodnie z ich potrzebami poprzez:
  - pomoc finansową i w naturze,
  - dożywianie dzieci,
  - zapewnienie specjalistycznej pomocy psychologa, pedagoga, itp.
  - organizowanie czasu wolnego.
7. Podjęcie działań w celu podniesienia aspiracji dzieci i młodzieży, jak również edukacja rodziców.

### **Podmioty realizujące zadania**

- Gminny Ośrodek Pomocy Społecznej w Rogóźnie,
- Gminny Ośrodek Kultury w Rogóźnie,
- Szkoły Podstawowe i Gimnazjum w Rogóźnie,
- Kuratorzy,
- Policja,
- Inne podmioty zainteresowane rozwiązywaniem problemów społecznych.

### **CEL OPERACYJNY NR 3**

#### **Efektywna pomoc osobom starszym, niepełnosprawnym, ciężko i długotrwale chorym**

##### **ZADANIA:**

1. W miarę potrzeb świadczenie usług opiekuńczych, w tym specjalistycznych usług opiekuńczych w miejscu zamieszkania osobom samotnym, które ze względu na wiek, chorobę lub inne przyczyny wymagają pomocy oraz osobom, którym rodzina takiej pomocy nie jest w stanie zapewnić.
2. Kierowanie osób wymagających całodobowej opieki z powodu wieku, choroby, niepełnosprawności do Domów Pomocy Społecznej.
3. Udzielenie wsparcia finansowego osobom starszym, niepełnosprawnym, ciężko i długotrwale chorym zgodnie z ustawą o pomocy społecznej.
4. Pomoc w wypełnianiu wniosków kierowanych do Powiatowego Zespołu do Spraw Orzekania o Niepełnosprawności.
5. Wsparcie poprzez informowanie o możliwościach ustalenia stopnia niepełnosprawności, ubiegania się o dofinansowanie z PFRON itp.
6. Aktywizacja zawodowa osób niepełnosprawnych.
7. Wspieranie inicjatyw służących zwiększeniu dostępności usług medycznych.
8. Zapewnienie aktywnego udziału osobom starszym, niepełnosprawnym, ciężko i długotrwale chorym w życiu społeczno – kulturalnym gminy.

##### **Podmioty realizujące zadania**

- Gminny Ośrodek Pomocy Społecznej w Rogóźnie,
- Powiatowy Zespół do Spraw Orzekania o Niepełnosprawności w Grudziądzu,
- Gminny Ośrodek Zdrowia w Rogóźnie,
- Gminny Ośrodek Kultury w Rogóźnie,
- Inne podmioty zainteresowane rozwiązywaniem problemów społecznych.

## **CEL OPERACYJNY NR 4**

### **Przeciwdziałanie zjawisku przemocy w rodzinie**

#### **ZADANIA:**

1. Kompleksowa pomoc dla ofiar przemocy, w tym podejmowanie interwencji w środowiskach dotkniętych przemocą.
2. Realizacja Procedury „Niebieskie Karty”.
3. Rozpowszechnianie informacji dotyczących przemocy w rodzinie, ochronie przed przemocą oraz przeciwdziałania przemocy w rodzinie.
4. Zapewnienie ofiarom przemocy całodobowego schronienia.
5. Oddziaływanie terapeutyczno – edukacyjne wobec sprawców przemocy.
6. Zapewnienie rodzinom, w których występuje zjawisko przemocy specjalistycznego wsparcia, w tym: psychologicznego, prawnego, terapeuty rodziny.

#### **Podmioty realizujące zadania**

- Zespół Interdyscyplinarny,
- Gminny Ośrodek Pomocy Społecznej w Rogóźnie,
- Policja,
- Gminna Komisja Rozwiązywania Problemów Alkoholowych,
- Inne podmioty zainteresowane rozwiązywaniem problemów społecznych.

## **CEL OPERACYJNY NR 5**

### **Kompleksowa pomoc osobom i rodzinom dotkniętym problemem alkoholowym**

#### **ZADANIA:**

1. Pomoc na rzecz dzieci z rodzin dotkniętych problemem alkoholowym poprzez:
  - dożywanie dzieci w szkole,
  - kierowanie na wypoczynek letni.
2. Motywowanie osób mających problem z alkoholem do leczenia odwykowego.
3. Współpraca z Gminną Komisją Rozwiązywania Problemów Alkoholowych w Rogóźnie.
4. Obejmowanie rodzin dotkniętych problemem alkoholowym pomocą finansową.
5. Zapewnienie rodzinom, w których występuje problem uzależnienia od alkoholu specjalistycznej pomocy terapeutycznej dla osób uzależnionych.

6. Prowadzenie punktu konsultacyjnego dla osób uzależnionych i ich rodzin.
7. Podjęcie działań edukacyjno – informacyjnych w zakresie profilaktyki uzależnień.

#### **Podmioty realizujące zadania**

- Gminny Ośrodek Pomocy Społecznej w Rogóźnie,
- Urząd Gminy w Rogóźnie,
- Policja,
- Gminna Komisja Rozwiązywania Problemów Alkoholowych w Rogóźnie,
- Inne podmioty zainteresowane rozwiązywaniem problemów społecznych.

#### **CEL OPERACYJNY NR 6**

##### **Rozwój aktywności społecznej**

#### **ZADANIA:**

1. Wspieranie inicjatyw lokalnych.
2. Włączenie wszystkich środowisk w aktywne życie społeczne.
3. Wspieranie rozwoju świadomości tradycji i historii regionu.
4. Organizacja imprez środowiskowych o charakterze turystycznym, kulturalnym i sportowym (festyny rodzinne, rajdy, turnieje, zawody).
5. Organizowanie czasu wolnego dzieci i młodzieży np.: zajęcia pozalekcyjne, wycieczki, itp.

#### **Podmioty realizujące zadania**

- Gminny Ośrodek Pomocy Społecznej w Rogóźnie,
- Urząd Gminy Rogózno,
- Szkoły Podstawowe i Gimnazjum,
- Stowarzyszenia i Organizacje działające na terenie Gminy,
- Gminny Ośrodek Kultury w Rogóźnie,
- Inne podmioty zainteresowane rozwiązywaniem problemów społecznych.

## 11. Harmonogram

### Harmonogram realizacji celu operacyjnego nr 1

Lp.	ZADANIA	2015	2016	2017	2018	2019	2020	2021
1.	Praca socjalna z osobami bezrobotnymi celem zachęcenia do poszukiwania pracy.	X	X	X	X	X	X	X
2.	Propagowanie działań zmierzających do przekwalifikowania się osób długotrwale bezrobotnych.		X	X	X	X	X	X
3.	Zmniejszenie skutków bezrobocia poprzez realizację zadań z pomocy społecznej (zasiłki celowe, zasiłki okresowe, dożywianie dzieci w szkołach).	X	X	X	X	X	X	X
4.	Współdziałanie w kierowaniu osób bezrobotnych do pracy w ramach robót publicznych, prac interwencyjnych oraz staży zawodowych.		X	X	X	X	X	X
5.	Upowszechnianie informacji dotyczących wolnych miejsc pracy.	X	X	X	X	X	X	X

### Harmonogram realizacji celu operacyjnego nr 2

Lp.	ZADANIA	2015	2016	2017	2018	2019	2020	2021
1.	Praca socjalna z rodzinami zagrożonymi wykluczeniem społecznym.	X	X	X	X	X	X	X
2.	Wsparcie finansowe zgodnie z ustawą o pomocy społecznej, świadczeniach rodzinnych, zasiłkach dla opiekunów i świadczeń z funduszu alimentacyjnego.	X	X	X	X	X	X	X
3.	Współpraca z instytucjami w rozwiązywaniu problemów opiekuńczo - wychowawczych.	X	X	X	X	X	X	X
4.	Przyznanie rodzinom dysfunkcyjnym asystenta rodziny.	X	X	X	X	X	X	X
5.	Ewentualny udział GOPS w lokalnych, rządowych i unijnych programach pomocowych na rzecz rodziny.		X	X	X	X	X	
6.	Zapewnienie dzieciom i młodzieży odpowiednich warunków do rozwoju zgodnie z ich potrzebami.	X	X	X	X	X	X	X
7.	Podjęcie działań w celu podniesienia aspiracji dzieci i młodzieży, jak również edukacja rodziców.		X	X	X	X	X	X

### Harmonogram realizacji celu operacyjnego nr 3

Lp.	ZADANIA	2015	2016	2017	2018	2019	2020	2021
1.	W miarę potrzeb świadczenie usług opiekuńczych, w tym specjalistycznych usług opiekuńczych w miejscu zamieszkania osobom samotnym, które ze względu na wiek, chorobę lub inne przyczyny wymagają pomocy oraz osobom, którym rodzina takiej pomocy nie jest w stanie zapewnić.		X	X	X	X	X	X
2.	Kierowanie osób wymagających całodobowej opieki z powodu wieku, choroby, niepełnosprawności do Domów Pomocy Społecznej.	X	X	X	X	X	X	X
3.	Udzielenie wsparcia finansowego osobom starszym, niepełnosprawnym, ciężko i długotrwale chorym zgodnie z ustawą o pomocy społecznej.	X	X	X	X	X	X	X
4.	Pomoc w wypełnianiu wniosków kierowanych do Powiatowego Zespołu do Spraw Orzekania o Niepełnosprawności.	X	X	X	X	X	X	X
5.	Wsparcie poprzez informowanie o możliwościach ustalenia stopnia niepełnosprawności, ubiegania się o dofinansowanie z PFRON itp.	X	X	X	X	X	X	X
6.	Aktywizacja zawodowa osób niepełnosprawnych.	X	X	X	X	X	X	X
7.	Wspieranie inicjatyw służących zwiększeniu dostępności usług medycznych.		X	X	X	X	X	X
8.	Zapewnienie aktywnego udziału osobom starszym, niepełnosprawnym, ciężko i długotrwale chorym w życiu społeczno – kulturalnym gminy.		X	X	X	X	X	X

### Harmonogram realizacji celu operacyjnego nr 4

Lp.	ZADANIA	2015	2016	2017	2018	2019	2020	2021
1.	Kompleksowa pomoc dla ofiar przemocy, w tym podejmowanie interwencji w środowiskach dotkniętych przemocą.	X	X	X	X	X	X	X
2.	Realizacja Procedury „Niebieskie Karty”.	X	X	X	X	X	X	X
3.	Rozpowszechnianie informacji dotyczących przemocy w rodzinie, ochronie przed przemocą oraz przeciwdziałania przemocy w rodzinie.	X	X	X	X	X	X	X
4.	Zapewnienie ofiarom przemocy całodobowego schronienia.	X	X	X	X	X	X	X
5.	Oddziaływanie terapeutyczno – edukacyjne wobec sprawców przemocy.		X	X	X	X	X	X
6.	Zapewnienie rodzinom, w których występuje zjawisko przemocy specjalistycznego wsparcia, w tym: psychologicznego, prawnego, terapeutycznego rodziny.	X	X	X	X	X	X	X

### Harmonogram realizacji celu operacyjnego nr 5

Lp.	ZADANIA	2015	2016	2017	2018	2019	2020	2021
1.	Pomoc na rzecz dzieci z rodzin dotkniętych problemem alkoholowym.	X	X	X	X	X	X	X
2.	Motywowanie osób mających problem z alkoholem do leczenia odwykowego.	X	X	X	X	X	X	X
3.	Współpraca z Gminną Komisją Rozwiązywania Problemów Alkoholowych w Rogóźnie.	X	X	X	X	X	X	X
4.	Obejmowanie rodzin dotkniętych problemem alkoholowym pomocą finansową.	X	X	X	X	X	X	X
5.	Zapewnienie rodzinom, w których występuje problem uzależnienia od alkoholu specjalistycznej pomocy terapeutycznej dla osób uzależnionych.	X	X	X	X	X	X	X
6.	Prowadzenie punktu konsultacyjnego dla osób uzależnionych i ich rodzin.	X	X	X	X	X	X	X
7.	Podjęcie działań edukacyjno – informacyjnych w zakresie profilaktyki uzależnień.		X	X	X	X	X	X

### Harmonogram realizacji celu operacyjnego nr 6

Lp.	ZADANIA	2015	2016	2017	2018	2019	2020	2021
1.	Wspieranie inicjatyw lokalnych.	X	X	X	X	X	X	X
2.	Włączenie wszystkich środowisk w aktywne życie społeczne.	X	X	X	X	X	X	X
3.	Wspieranie rozwoju świadomości tradycji i historii regionu.		X	X	X	X	X	X
4.	Organizacja imprez środowiskowych o charakterze turystycznym, kulturalnym i sportowym (festyny rodzinne, rajdy, turnieje, zawody).	X	X	X	X	X	X	X
5.	Organizowanie czasu wolnego dzieci i młodzieży np.: zajęcia pozalekcyjne, wycieczki, itp.	X	X	X	X	X	X	X



## **12. System wdrażania strategii**

Do podmiotów odpowiedzialnych za realizację Gminnej Strategii Rozwiązywania Problemów Społecznych należą:

- Wójt Gminy
- Gminny Ośrodek Pomocy Społecznej

oraz podmioty biorące udział w realizacji Gminnej Strategii Rozwiązywania Problemów Społecznych w tym:

- Gminna Komisja Rozwiązywania Problemów Alkoholowych
- Organizacje Użyteczności Publicznej
- Stowarzyszenia i Organizacje działające na terenie gminy
- Zespół Interdyscyplinarny
- Podmioty składające swe oferty programowe

Ponadto w realizacji Gminnej Strategii Rozwiązywania Problemów Społecznych można oczekiwać wsparcia niżej wymienionych instytucji:

- Powiatowy Urząd Pracy w Grudziądzu
- Komenda Policji w Grudziądzu
- Powiatowe Centrum Pomocy Rodzinie w Grudziądzu
- Szkoła Podstawowa w Rogóźnie
- Szkoła Podstawowa w Białochowie
- Szkoła Podstawowa w Szembruczk
- Przedszkole w Rogóźnie
- Gimnazjum w Rogóźnie
- Ośrodek Zdrowia w Rogóźnie
- Gminny Ośrodek Kultury w Rogóźnie

## **13. Źródła finansowania**

Do podstawowych źródeł finansowania działań z zakresu rozwiązywania problemów społecznych należy zaliczyć:

- środki z budżetu samorządu gminy i powiatu;
- środki z budżetu samorządu województwa;
- środki z budżetu państwa;

- środki z funduszy krajowych;
- środki z budżetu Unii Europejskiej;
- środki własne podmiotów zaangażowanych w rozwiązywanie problemów pomocy społecznej (organizacje pozarządowe, podmioty prywatne).

Realizacja wyznaczonych celów jest w głównej mierze uzależniona od wielkości dostępnych środków. Gmina Rogóżno jest jedną z wielu gmin borykających się z brakiem środków finansowych, dlatego też niewątpliwie ogromną szansą dla wszystkich jest pozyskanie środków pozabudżetowych, zwłaszcza środków z Unii Europejskiej.

#### **14. Ocena realizacji strategii i aktualizacja strategii oraz promocja zadań wynikających ze strategii**

Gminna Strategia Rozwiązywania Problemów Społecznych realizowana jest przez kilka lat w związku z tym konieczny jest proces oceny realizacji strategii. Ocena realizacji strategii dokonywana będzie poprzez:

- bieżącą ocenę realizacji programów i zadań oraz osiągniętych celów,
- prognozowanie ewentualnych zmian warunków realizacji,
- podjęcie działań zabezpieczających i naprawczych,
- informowanie społeczności lokalnej o uzyskanych wynikach,
- dokonywanie bieżących korekt i poprawek.

Ocena strategii będzie dokonywana według następujących wskaźników:

- procentowy wzrost mieszkańców zadowolonych z jakości życia w gminie,
- wzrost akceptacji społecznej dla realizowanych działań,
- liczba osób mających problemy opiekuńczo – wychowawcze, którym skutecznie udzielono pomocy,
- liczba działań na rzecz poszczególnych grup społecznych mających na celu rozwój zainteresowań i integrację społeczną,
- liczba atrakcji (zajęć, imprez, itp.) organizowanych głównie dla dzieci i młodzieży, mających na celu rozwój zainteresowań oraz promocję zdrowego stylu życia.

Koordinatorem wdrażania Gminnej Strategii Rozwiązywania Problemów Społecznych jest Kierownik Gminnego Ośrodka Pomocy Społecznej. Cele i zadania realizowane będą przy współpracy społeczności lokalnej oraz różnego typu instytucji i organizacji tak, aby pozytywnym oddziaływaniem objąć teren całej gminy. Powodzenie przyjętych założeń uzależnione będzie od ścisłej współpracy podmiotów, sytuacji w gminie oraz środków finansowych, przeznaczonych na ich urzeczywistnienie.

Skuteczność realizacji zadań gwarantuje wdrażanie w życie zaplanowanych zadań, podejmowanie działań polegających na pozyskiwaniu dodatkowych środków z innych źródeł niż budżet gminy i GOPS, uświadomienie społeczności lokalnej znaczenia realizacji zaplanowanych przedsięwzięć, upowszechnianie celów i zadań wśród mieszkańców gminy.

Gminna Strategia Rozwiązywania Problemów Społecznych winna być aktualizowana według potrzeb i w razie konieczności. Osobą odpowiedzialną za aktualizację strategii jest Kierownik Gminnego Ośrodka Pomocy Społecznej będący koordynatorem strategii. Niezbędne zmiany będą uchwalane przez Radę Gminy Rogózno.

Elementy skutecznego monitoringu i ewaluacji:

1. Proces monitoringu strategii będzie realizowany przez osoby powołane do prac nad Gminną Strategią Rozwiązywania Problemów Społecznych. Konstrukttywne uwagi i wnioski będą przekazywane koordynatorowi strategii.
2. Monitoring wskaźników realizacji działań niniejszej strategii zostanie przeprowadzony dwukrotnie tj. pierwszy monitoring po roku 2018, drugi monitoring po roku 2021, czyli po okresie obowiązywania strategii.

Nazwa projektu/ działania/ zadania	Opis, etapy/ spodziewane rezultaty	Związek z celami	Termin		Koordynator	Koszt i źródła finansowania
			rozpoczęcia	zakończenia		

Procedura zarządzania strategią będzie przedstawiać się następująco:

Rodzaj działania	Zadania	Podmiot koordynująca/Osoba odpowiedzialna	Częstotliwość
Promocja	- na zebraniach wiejskich - na zebraniach Rady Gminy - na stronie internetowej gminy i partnerów - na tablicach ogłoszeń - w sposób zwyczajowo przyjęty - w bibliotekach i innych placówkach (np. podczas zebrań rodziców)	- koordynator - sołtysi na prośbę koordynatora	- raz do roku
Realizacja projektów	Zgodnie z rocznymi planami realizacji przyjmowanymi na każdy rok	- zespół do prac nad Gminną Strategią Rozwiązywania Problemów Społecznych	Zgodnie z harmonogramem
Monitoring (obserwacja)	Zgodnie z celami strategicznymi	- zespół do prac nad Gminną Strategią Rozwiązywania Problemów Społecznych	Zgodnie z harmonogramem, I po roku 2018 II po roku 2021
Ewaluacja (ocena)	Porównanie osiągniętych rezultatów z założeniami	- zespół do prac nad Gminną Strategią Rozwiązywania Problemów Społecznych	Raz w roku
Aktualizacja	Zgodnie z wynikami ewaluacji	- zespół do prac nad Gminną Strategią Rozwiązywania Problemów Społecznych	W miarę potrzeb

Zadania wynikające ze strategii będą promowane w następujący sposób:

- zostaną przedstawione na zebraniach wiejskich,
- będą prezentowane na stronie internetowej gminy,
- obwieszczane na tablicy ogłoszeń,
- zostaną obwieszczane w inny sposób zwyczajowo przyjęty.

## Zakończenie

Jednym z głównych założeń do opracowania Strategii Rozwiązywania Problemów Społecznych Gminy Rogóżno na lata 2015 - 2021 było wyłonienie najważniejszych problemów społecznych, z którymi borykają się mieszkańcy Gminy Rogóżno. Wskazanie głównych problemów umożliwiło określenie kierunków rozwiązywania poszczególnych problemów społecznych, wyłoniony został cel strategiczny i cele operacyjne oraz zadania, których realizacja przyczyni się do osiągnięcia celu strategicznego. Zawarty w niniejszej strategii cel będzie realizowany w ramach przyjętych działań w zależności od posiadanych przez samorząd gminy i pozyskiwanych z zewnątrz środków finansowych. Zarówno cel strategiczny, jak i poszczególne cele operacyjne mogą zostać osiągnięte przy zaangażowaniu osób i instytucji odpowiedzialnych za ich zrealizowanie. Dlatego niezwykle ważne jest nawiązanie i utrzymanie współpracy pomiędzy wszystkimi podmiotami działającymi na płaszczyźnie życia społecznego.

Reasumując Gminna Strategia Rozwiązywania Problemów Społecznych w Rogóżnie jest instrumentem nowoczesnej polityki społecznej, wdrażanej na poziomie lokalnym przez władze samorządowe, mającym pobudzić osoby i instytucje działające w obszarze pomocy społecznej oraz działające na rzecz rozwoju społecznego i gospodarczego gminy.

PRZEWODNICZĄCA  
RADY GMINY  
*Jaroslava Hoffmann*